

10. Juli 2014

# **PRESSEMITTEILUNG**

## **STATISTIK ÜBER WERTPAPIEREMISSIONEN**

### **IM EURO-WÄHRUNGSGEBIET:**

#### **MAI 2014**

*Die Jahresänderungsrate des Umlaufs an von Ansässigen im Euro-Währungsgebiet begebenen Schuldverschreibungen lag im Mai 2014 bei -0,7 % nach -1,0 % im April. Die jährliche Zuwachsrate des Umlaufs an von Ansässigen im Euro-Währungsgebiet emittierten börsennotierten Aktien war im Mai mit 2,2 % gegenüber dem Vormonat unverändert.*

Der Absatz von Schuldverschreibungen durch Ansässige im Euro-Währungsgebiet belief sich im Mai 2014 auf insgesamt 782 Mrd €. Bei Tilgungen in Höhe von 657 Mrd € ergab sich ein Nettoabsatz von 138 Mrd €. <sup>1</sup> Die Jahresänderungsrate des Umlaufs an von Ansässigen im Euro-Währungsgebiet begebenen Schuldverschreibungen erhöhte sich von -1,0 % im April 2014 auf -0,7 % im Mai (siehe Tabelle 1 sowie Abbildung 1 und 3).

Die Zwölfmonatsrate der umlaufenden kurzfristigen Schuldverschreibungen lag im Mai 2014 bei -10,1 % nach -9,9 % im Vormonat. Unterdessen stieg die jährliche Zuwachsrate der langfristigen Schuldverschreibungen von -0,1 % auf 0,2 %. Die Vorjahrsrate des Umlaufs an festverzinslichen langfristigen Schuldverschreibungen kletterte im selben Zeitraum von 1,7 % auf 2,2 %. Gleichzeitig sank die Zwölfmonatsrate des Umlaufs an variabel verzinslichen langfristigen Schuldverschreibungen im Mai 2014 auf -5,4 %, verglichen mit -5,2 % im Monat zuvor (siehe Tabelle 1 und Abbildung 3).

Die Aufgliederung nach Emittentengruppen zeigt, dass die Vorjahrsrate des Umlaufs an von nichtfinanziellen Kapitalgesellschaften begebenen Schuldverschreibungen von 6,3 % im April 2014 auf 8,0 % im Mai zunahm. Bei den monetären Finanzinstituten (MFIs) lag diese Rate im Berichtsmonat bei -7,2 % gegenüber -7,6 % im April. Die Jahresänderungsrate der umlaufenden von nichtmonetären finanziellen Kapitalgesellschaften begebenen Schuldverschreibungen betrug im Mai -2,0 %, verglichen mit -3,5 % im Vormonat. Bei den öffentlichen Haushalten sank die entsprechende Rate im Berichtsmonat auf 3,3 % nach 4,0 % im April (siehe Tabelle 2 und Abbildung 4).

Die Jahresänderungsrate des Umlaufs an von MFIs begebenen kurzfristigen Schuldverschreibungen lag im Mai 2014 bei -9,1 %, nachdem sie im April -9,8 % betragen hatte. Das jährliche Wachstum des Umlaufs an von MFIs

---

<sup>1</sup> Da eine vollständige Untergliederung des Nettoabsatzes anders als bei Bruttoabsatz und Tilgung nicht immer zur Verfügung steht, kann die Differenz zwischen aggregiertem Bruttoabsatz und aggregierter Tilgung vom aggregierten Nettoabsatz abweichen.

begebenen langfristigen Schuldverschreibungen erhöhte sich im selben Zeitraum von -7,3 % auf -6,9 % (siehe Tabelle 2).

Nach Währungen aufgegliedert ergab sich für den Umlauf an in Euro denominierten Schuldverschreibungen im Mai 2014 eine jährliche Änderungsrate von -1,0 % gegenüber -1,2 % im Vormonat. Bei den auf andere Währungen lautenden Schuldverschreibungen nahm die Vorjahrsrate von 1,1 % im April 2014 auf 1,5 % im Berichtsmonat zu (siehe Tabelle 1).

Die Emission börsennotierter Aktien durch Ansässige im Euro-Währungsgebiet belief sich im Mai 2014 auf insgesamt 13,7 Mrd €. Bei Tilgungen in Höhe von 2,6 Mrd € ergab sich ein Nettoabsatz von 11,1 Mrd €. Die Jahreswachstumsrate des Umlaufs an von Ansässigen im Euro-Währungsgebiet emittierten börsennotierten Aktien (ohne Bewertungsänderungen) änderte sich im Mai mit 2,2 % gegenüber dem Vormonat nicht. Die Vorjahrsrate der von nichtfinanziellen Kapitalgesellschaften begebenen börsennotierten Aktien lag im Berichtsmonat bei 1,3 % und war damit gegenüber April unverändert. Bei den MFIs fiel die entsprechende Rate unterdessen von 10,9 % auf 10,5 %. Für die nichtmonetären finanziellen Kapitalgesellschaften lag die Zuwachsrate im Mai 2014, wie bereits im Vormonat, bei 1,8 % (siehe Tabelle 4 und Abbildung 6).

Der Marktwert der ausstehenden von Ansässigen im Euro-Währungsgebiet emittierten börsennotierten Aktien betrug Ende Mai 2014 insgesamt 5 941 Mrd €. Gegenüber Ende Mai 2013 (4 864 Mrd €) entspricht dies im Berichtsmonat einem jährlichen Anstieg der Marktkapitalisierung um 22,1 % (nach 23,1 % im April).

*Soweit nicht anders angegeben, beziehen sich alle Daten auf nicht saisonbereinigte Statistiken. Neben den Entwicklungen für Mai 2014 enthält diese Pressemitteilung leicht revidierte Angaben für vorangegangene Berichtszeiträume. Die Jahreswachstumsraten basieren auf Finanztransaktionen, die daraus resultieren, dass eine institutionelle Einheit Schulden aufnimmt oder tilgt; von anderen, nicht transaktionsbedingten Veränderungen werden sie nicht beeinflusst.*

*Die vollständigen aktualisierten Wertpapieremissionsstatistiken finden sich auf der Website der EZB im Abschnitt „Statistics“, „Monetary and financial statistics“ ([www.ecb.europa.eu/stats/money/securities/html/index.en.html](http://www.ecb.europa.eu/stats/money/securities/html/index.en.html)). Diese Daten sowie die Angaben für das Euro-Währungsgebiet in seiner Zusammensetzung während des jeweiligen Referenzzeitraums können über das Statistical Data Warehouse (SDW) der EZB heruntergeladen werden. Die Tabellen und Abbildungen zu dieser Pressemitteilung sind ferner im Abschnitt „Reports“ des SDW (<http://sdw.ecb.europa.eu/reports.do?node=1000002753>) abrufbar.*

*Die Ergebnisse bis Mai 2014 werden auch in den Ausgaben des EZB-Monatsberichts und des „Statistics Pocket Book“ vom August 2014 veröffentlicht. Die nächste Pressemitteilung zu den Wertpapieremissionen im Euro-Währungsgebiet erscheint am 12. August 2014.*

### **Europäische Zentralbank**

Generaldirektion Kommunikation & Sprachendienst

Internationale Medienarbeit

Kaiserstraße 29, D-60311 Frankfurt am Main

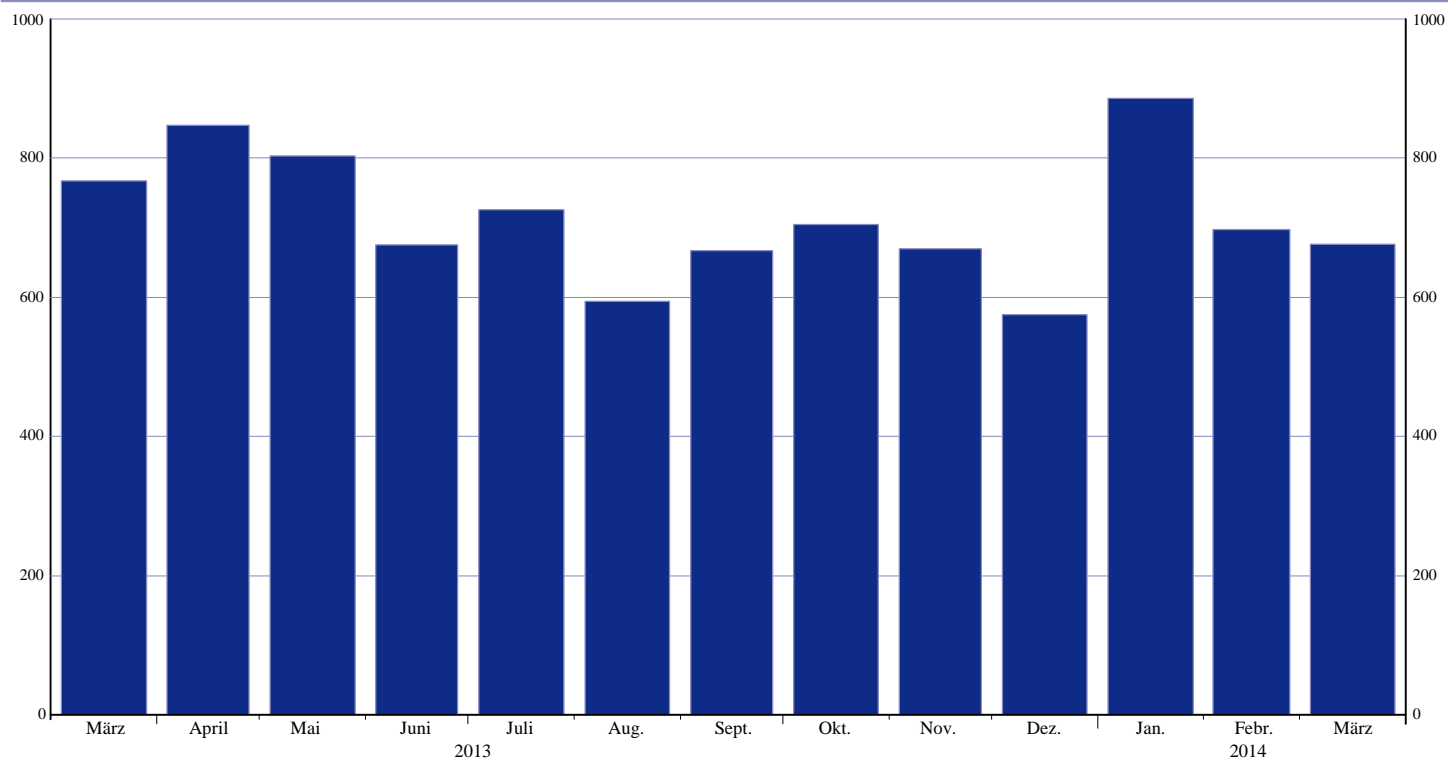
Tel.: +49 69 1344 7455 • Fax: +49 69 1344 7404

Internet: [www.ecb.europa.eu](http://www.ecb.europa.eu)

**Nachdruck nur mit Quellenangabe gestattet.**

**Abbildung 1: Bruttoabsatz von Schuldverschreibungen durch Ansässige im Euro-Währungsgebiet**

(in Mrd € monatlich; Nominalwerte)



Quelle: EZB-Statistik über Wertpapieremissionen.

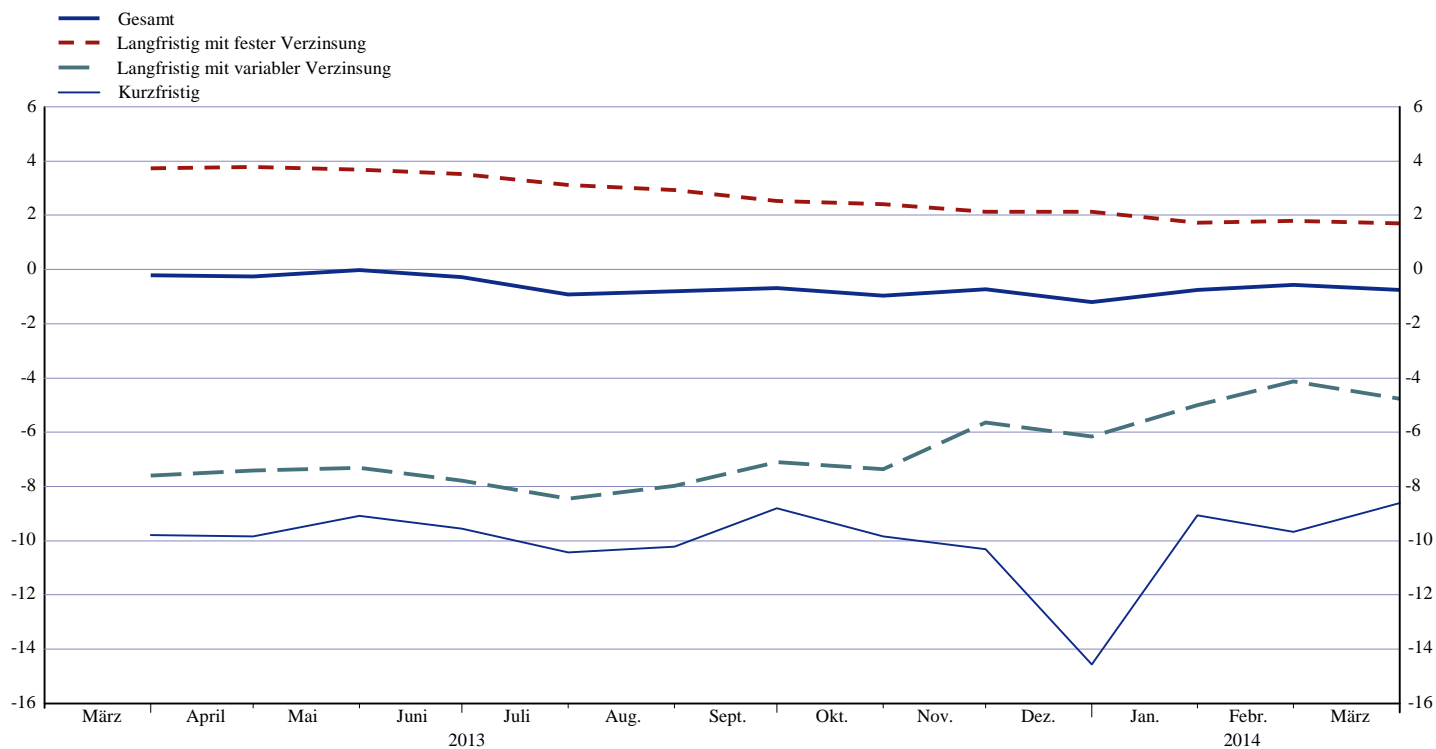
**Abbildung 2: Nettoabsatz von Schuldverschreibungen durch Ansässige im Euro-Währungsgebiet**

(in Mrd € monatlich; Nominalwerte; saisonbereinigt)



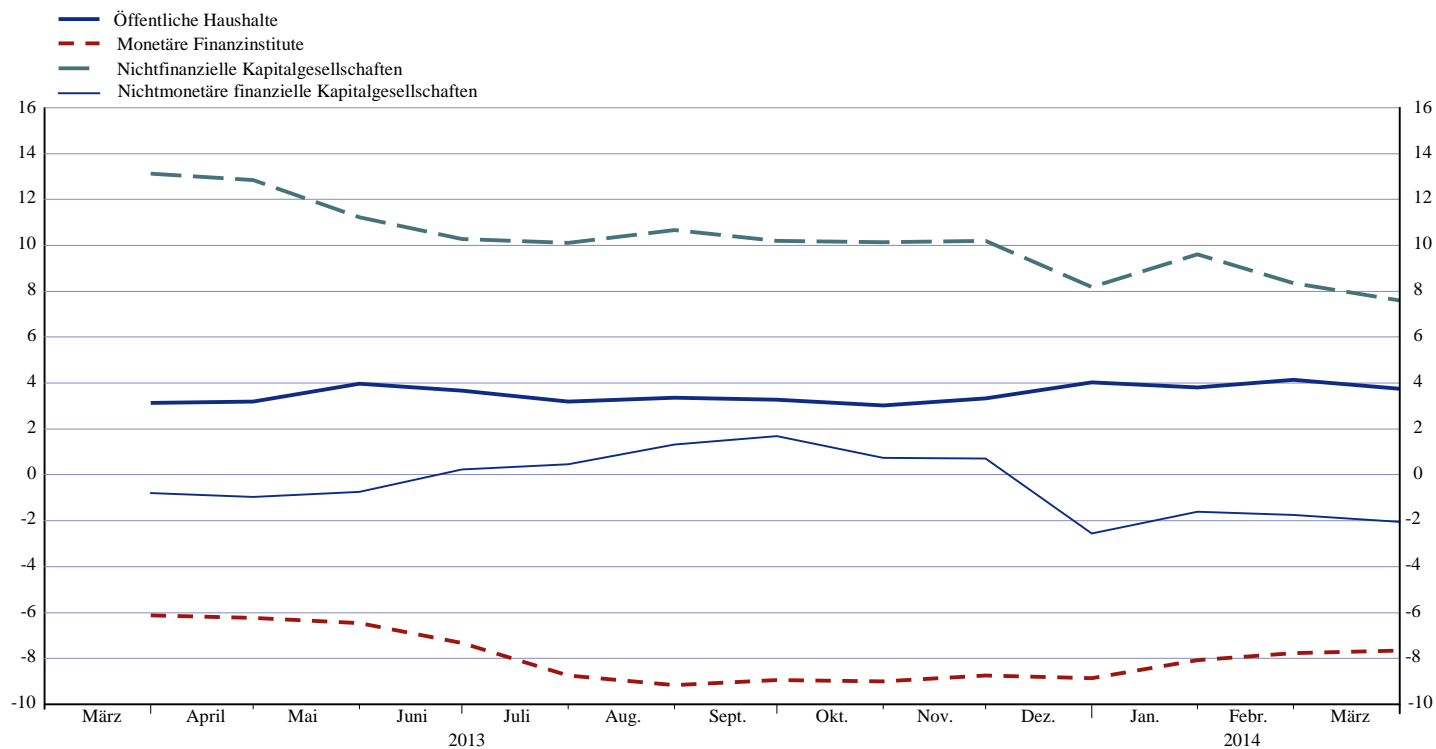
Quelle: EZB-Statistik über Wertpapieremissionen.

**Abbildung 3: Jahreswachstumsraten der von Ansässigen im Euro-Währungsgebiet begebenen Schuldverschreibungen nach Ursprungslaufzeiten**  
(Veränderung in %)



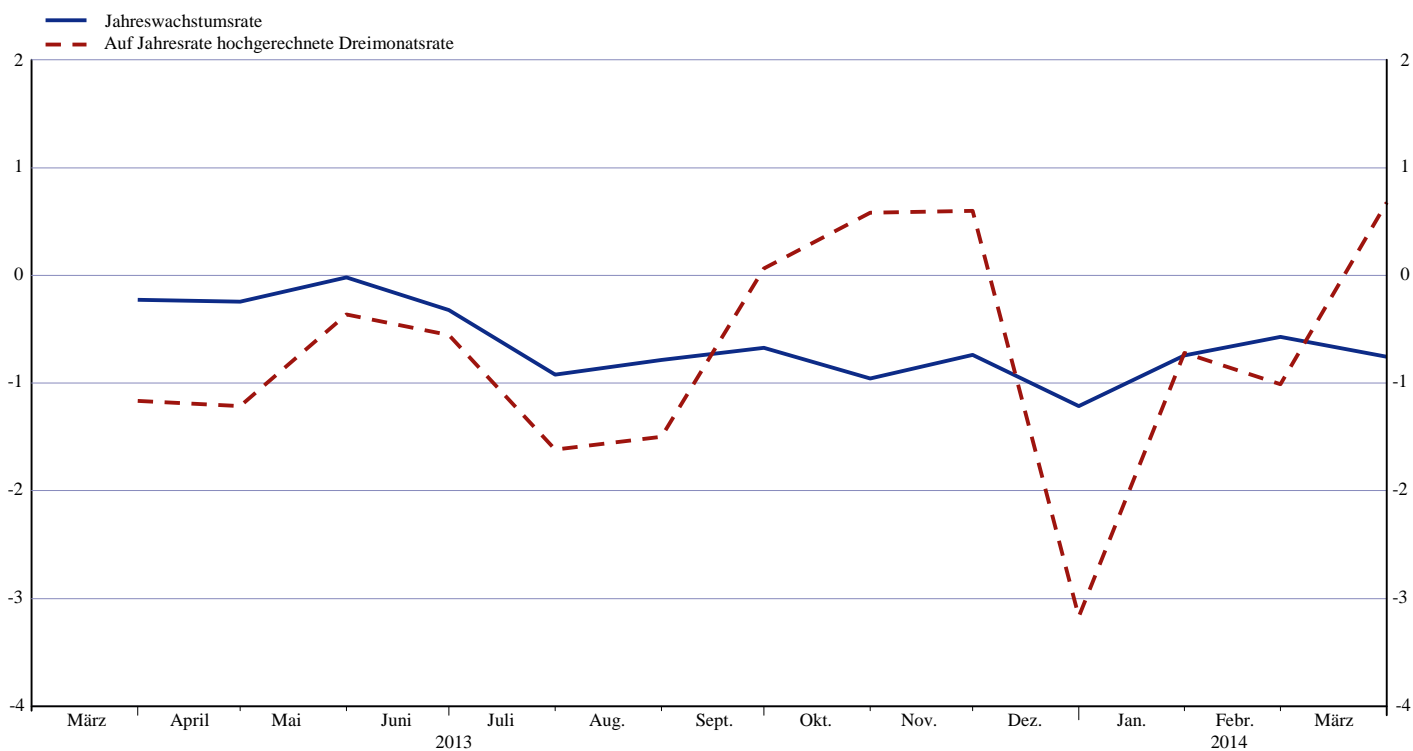
Quelle: EZB-Statistik über Wertpapieremissionen.

**Abbildung 4: Jahreswachstumsraten der von Ansässigen im Euro-Währungsgebiet begebenen Schuldverschreibungen nach Emittentengruppen**  
(Veränderung in %)



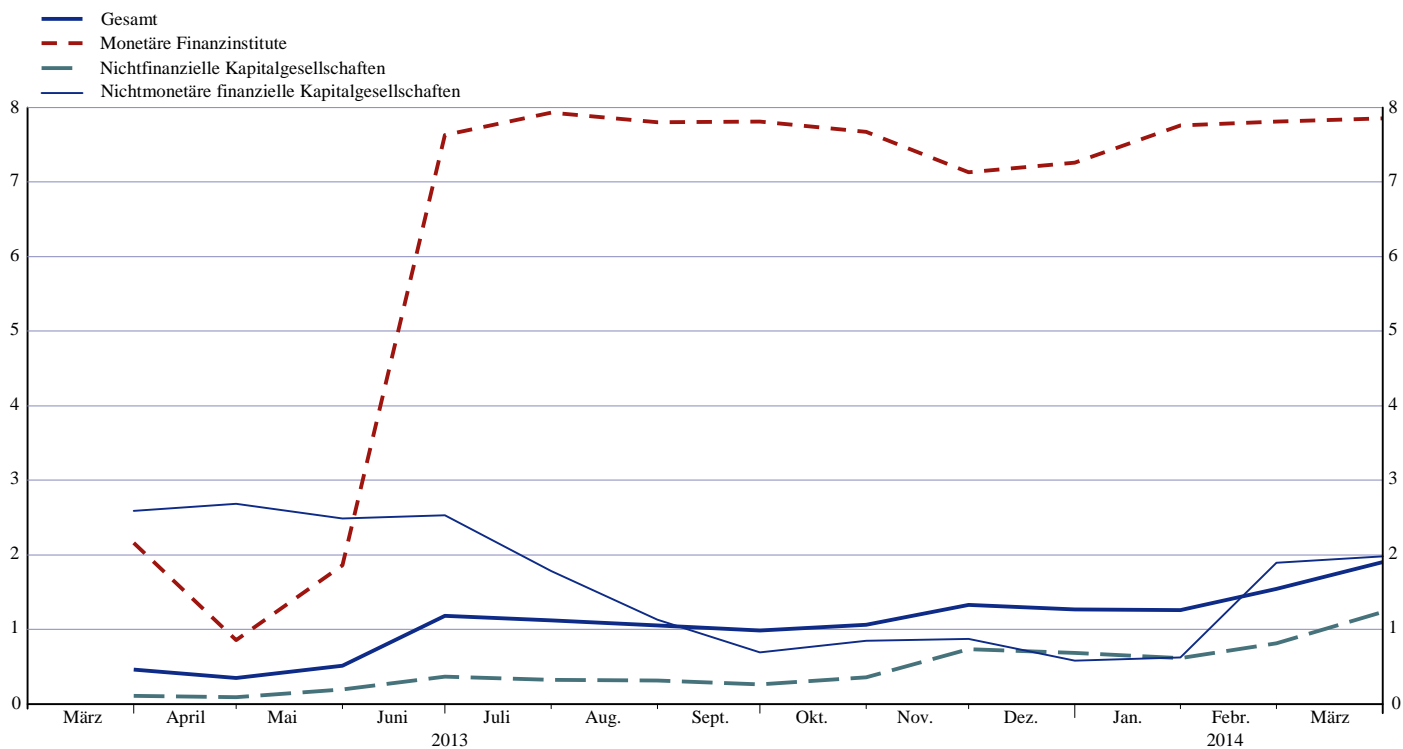
Quelle: EZB-Statistik über Wertpapieremissionen.

**Abbildung 5: Wachstumsraten der von Ansässigen im Euro-Währungsgebiet begebenen Schuldverschreibungen, saisonbereinigt**  
(Veränderung in %)



Quelle: EZB-Statistik über Wertpapieremissionen.

**Abbildung 6: Jahreswachstumsraten der von Ansässigen im Euro-Währungsgebiet begebenen börsennotierten Aktien nach Emittentengruppen**  
(Veränderung in %)



Quelle: EZB-Statistik über Wertpapieremissionen.

**Tabelle I**

**Emissionen von Schuldverschreibungen durch Ansässige im Euro-Währungsgebiet nach Währungen und Ursprungslaufzeiten<sup>1)</sup>**

(in Mrd €; Nominalwerte)

	Umlauf	Netto- absatz	Brutto- absatz	Tilgungen	Netto- absatz <sup>3)</sup>	Umlauf	Brutto- absatz	Tilgungen	Netto- absatz <sup>3)</sup>	Umlauf	Brutto- absatz	Tilgungen	Netto- absatz <sup>3)</sup>	Veränderung des Umlaufs gegenüber dem entsprechenden Vorjahrszeitraum in % <sup>5)</sup>											
	Febr. 2013		März. 2013 - Febr. 2014 <sup>4)</sup>			Jan. 2014				Febr. 2014				2012	2013	2013 Q1	2013 Q2	2013 Q3	2013 Q4	Sept. 13	Okt. 13	Nov. 13	Dez. 13	Jan. 14	Febr. 14
Insgesamt	16 626,3	38,8	717,4	729,1	-5,9	16 474,7	886,7	812,8	91,9	16 522,8	694,7	639,8	64,3	3,7	-0,2	0,7	-0,1	-0,7	-0,8	-0,6	-0,9	-0,7	-1,1	-0,6	-0,4
Davon:																									
In Euro	14 716,0	4,0	590,9	606,1	-10,2	14 545,5	735,8	717,2	35,1	14 594,0	573,5	527,0	52,7	3,7	-0,8	0,2	-0,7	-1,3	-1,3	-1,3	-1,4	-1,0	-1,4	-1,2	-0,8
In anderen Währungen	1 910,3	34,7	126,5	123,0	4,2	1 929,3	150,9	95,6	56,8	1 928,8	121,2	112,8	11,6	3,5	4,2	5,4	4,5	3,9	2,9	5,1	3,3	2,2	1,4	4,0	2,7
Kurzfristig	1 519,9	15,1	498,9	510,5	-12,4	1 379,1	596,6	508,1	93,9	1 385,1	463,7	463,3	2,6	1,7	-9,6	-8,5	-9,5	-9,9	-10,6	-8,8	-9,8	-10,3	-14,6	-9,1	-9,8
Davon:																									
In Euro	1 268,1	5,8	401,2	411,7	-11,6	1 138,4	498,1	440,4	62,9	1 140,6	375,2	378,0	-1,8	1,1	-12,2	-11,0	-12,1	-13,0	-12,8	-12,3	-12,7	-12,0	-15,5	-10,5	-11,1
In anderen Währungen	251,8	9,3	97,7	98,8	-0,7	240,7	98,6	67,7	31,0	244,5	88,5	85,3	4,3	5,0	5,7	7,3	5,6	7,6	2,3	12,0	6,7	-0,9	-9,6	-1,5	-3,5
Langfristig <sup>2)</sup>	15 106,4	23,6	218,5	218,6	6,4	15 095,6	290,0	304,7	-2,0	15 137,7	231,0	176,5	61,7	3,9	0,8	1,8	0,9	0,3	0,2	0,2	0,0	0,3	0,3	0,3	0,5
Davon:																									
In Euro	13 447,9	-1,8	189,7	194,4	1,5	13 407,0	237,7	276,8	-27,8	13 453,4	198,2	149,0	54,5	4,0	0,4	1,4	0,5	-0,1	-0,1	-0,2	-0,3	0,0	-0,1	-0,3	0,1
In anderen Währungen	1 658,5	25,4	28,8	24,2	4,9	1 688,6	52,3	27,9	25,7	1 684,3	32,7	27,5	7,2	3,3	4,0	5,2	4,3	3,4	3,0	4,1	2,8	2,6	3,0	4,8	3,6
- Darunter festverzinslich:	10 624,3	53,3	149,5	130,9	18,6	10 810,5	212,9	214,7	-1,8	10 870,2	174,6	112,5	62,1	5,4	3,4	4,4	3,8	3,1	2,5	2,7	2,6	2,3	2,3	2,0	2,1
In Euro	9 439,2	37,1	129,4	115,1	14,3	9 600,3	173,1	193,4	-20,3	9 658,2	150,6	96,3	54,3	5,6	3,2	4,2	3,5	2,8	2,2	2,3	2,3	2,0	2,2	1,6	1,8
In anderen Währungen	1 187,2	16,2	20,1	15,8	4,3	1 211,7	39,8	21,3	18,5	1 213,6	24,1	16,3	7,8	3,6	5,5	6,1	5,9	5,6	4,5	5,8	4,6	4,1	3,6	5,2	4,4
- Darunter variabel verzinslich:	4 042,4	-46,9	57,8	72,6	-14,8	3 876,6	64,6	65,7	-1,2	3 856,9	45,2	54,3	-9,1	-0,8	-7,4	-6,8	-7,7	-8,3	-6,9	-7,5	-7,8	-6,0	-6,4	-5,3	-4,4
In Euro	3 638,8	-49,0	51,0	65,9	-14,9	3 473,5	54,1	59,9	-5,8	3 459,4	39,6	45,9	-6,3	-0,6	-7,7	-7,0	-7,9	-8,7	-7,3	-7,9	-8,2	-6,3	-7,0	-6,0	-4,9
In anderen Währungen	401,5	2,1	6,7	6,7	0,1	401,4	10,5	5,9	4,6	395,8	5,6	8,5	-2,9	-2,9	-4,7	-4,5	-5,9	-4,9	-3,3	-3,5	-4,1	-3,5	-1,3	1,4	0,2

Quelle: EZB-Statistik über Wertpapieremissionen.

- 1) Als kurzfristig werden Wertpapiere mit einer Ursprungslaufzeit von bis einschließlich einem Jahr (in Ausnahmefällen auch bis einschließlich zwei Jahren) bezeichnet. Wertpapiere mit einer längeren Ursprungslaufzeit oder mit fakultativen Laufzeiten, von denen eine mindestens länger als ein Jahr ist, und Wertpapiere mit beliebig langer Laufzeit werden als langfristige Wertpapiere betrachtet.
- 2) Bei der Restdifferenz zwischen den gesamten langfristigen Schuldverschreibungen und der Summe der festverzinslichen und variabel verzinslichen langfristigen Schuldverschreibungen handelt es sich um Nullkuponanleihen und Neubewertungseffekte.
- 3) Da eine vollständige Untergliederung des Nettoabsatzes anders als bei Bruttoabsatz und Tilgung nicht immer zur Verfügung steht, kann die Differenz zwischen aggregiertem Bruttoabsatz und aggregierter Tilgung vom aggregierten Nettoabsatz abweichen.
- 4) Monatsdurchschnitt der Veränderungen im angegebenen Zeitraum.
- 5) Die Jahreswachstumsraten basieren auf Änderungen der Finanztransaktionen, die daraus resultieren, dass eine institutionelle Einheit Schulden aufnimmt oder tilgt. Sie enthalten daher keine Umgruppierungen, Neubewertungen, Wechselkursänderungen und keine anderen nicht transaktionsbedingten Veränderungen.



**Tabelle 3**
**Emissionen von Schuldverschreibungen durch Ansässige im Euro-Währungsgebiet in allen Währungen nach Emittentengruppen<sup>1)</sup> und Laufzeiten, saisonbereinigt**

(in Mrd €; Nominalwerte)

	Umlauf	Nettoabsatz					Auf Jahresraten hochgerechnete Dreimonatsraten des Umlaufs <sup>2)</sup>												
	Febr. 2014	Febr. 2013	Nov. 13	Dez. 13	Jan. 14	Febr. 14	März 13	April 13	Mai 13	Juni 13	Juli 13	Aug. 13	Sept. 13	Okt. 13	Nov. 13	Dez. 13	Jan. 14	Febr. 14	
Insgesamt	16 513,9	-20,8	21,1	-102,9	71,2	3,7	-1,2	-1,1	-0,2	-0,4	-1,5	-1,5	0,1	0,6	0,7	-2,8	-0,3	-0,7	
Kurzfristig	1 383,2	11,9	-26,5	-74,5	66,9	-2,1	-7,6	-3,5	-8,3	-6,1	-6,1	-9,1	-9,5	-16,1	-18,2	-31,8	-9,6	-3,0	
Langfristig	15 130,8	-32,7	47,7	-28,3	4,3	5,8	-0,5	-0,9	0,6	0,1	-1,0	-0,7	1,1	2,3	2,6	0,3	0,6	-0,5	
MFIs	4 879,1	-79,7	-10,3	-52,3	9,6	-57,2	-12,8	-13,1	-11,4	-8,8	-10,0	-8,5	-8,1	-4,7	-3,3	-5,7	-4,2	-7,8	
Kurzfristig	534,2	-15,0	-17,9	-30,1	41,6	5,7	-24,8	-16,0	-11,8	-1,2	-1,0	-6,6	-15,7	-22,4	-24,3	-36,5	-4,7	14,0	
Langfristig	4 344,9	-64,7	7,5	-22,2	-32,0	-62,9	-11,2	-12,7	-11,3	-9,7	-11,1	-8,7	-7,1	-2,3	-0,4	-1,3	-4,1	-10,1	
Kapitalgesellschaften ohne MFIs	4 293,7	23,7	3,1	-70,0	57,1	1,7	2,4	3,9	2,1	1,9	0,9	2,1	6,2	3,1	1,6	-8,1	-0,9	-1,1	
Davon:																			
Nichtmonetäre finanzielle Kapitalgesellschaften	3 198,5	17,1	-9,2	-68,3	36,5	6,6	0,6	2,2	1,2	1,6	0,6	-0,1	3,7	-0,7	-2,4	-12,9	-5,0	-3,1	
Kurzfristig	123,0	24,5	0,5	-30,6	9,4	1,3	3,0	8,7	-45,6	-20,0	-11,8	-12,5	25,5	-18,5	-15,4	-75,0	-52,2	-50,8	
Langfristig	3 075,6	-7,3	-9,8	-37,8	27,2	5,3	0,6	2,0	4,3	2,7	1,1	0,5	2,8	0,1	-1,8	-8,7	-2,6	-0,7	
Nichtfinanzielle Kapitalgesellschaften	1 095,2	6,6	12,3	-1,7	20,5	-4,9	8,3	9,6	5,0	2,8	1,8	9,4	14,4	16,0	14,8	7,8	12,2	5,3	
Kurzfristig	86,1	4,0	-1,8	-6,9	8,7	-4,2	11,1	26,9	7,9	-7,6	-12,1	-13,4	3,0	3,6	-4,9	-34,4	-0,1	-10,5	
Langfristig	1 009,1	2,5	14,2	5,2	11,8	-0,7	8,0	8,0	4,8	3,9	3,3	11,9	15,5	17,2	16,8	12,6	13,3	6,8	
Öffentliche Haushalte	7 341,2	35,2	28,4	19,5	4,6	59,1	6,4	5,8	7,3	4,6	3,6	1,6	2,6	2,9	2,9	2,6	2,9	4,7	
Davon:																			
Zentralstaaten	6 656,4	41,5	24,1	18,3	5,7	47,6	7,0	6,4	8,1	5,7	5,3	2,2	3,0	3,0	3,4	2,7	3,0	4,4	
Kurzfristig	586,9	-0,8	-11,9	-6,9	2,6	-4,4	1,8	-1,5	2,6	-2,5	1,3	-5,8	-7,2	-9,9	-13,7	-14,4	-10,3	-5,8	
Langfristig	6 069,6	42,3	36,0	25,2	3,2	52,1	7,6	7,3	8,7	6,6	5,7	3,0	4,1	4,5	5,3	4,6	4,4	5,5	
Sonstige öffentliche Haushalte	684,7	-6,3	4,3	1,2	-1,2	11,5	1,2	0,1	0,5	-5,2	-11,0	-3,3	-1,1	1,4	-1,1	1,6	2,6	7,0	
Kurzfristig	53,0	-0,8	4,5	0,0	4,7	-0,5	52,8	52,0	16,2	-42,2	-67,5	-42,8	-50,7	-39,9	-30,7	8,0	112,2	39,1	
Langfristig	631,7	-5,5	-0,2	1,2	-5,9	11,9	-2,9	-4,1	-0,9	-0,4	-2,1	1,5	4,9	5,6	1,9	1,1	-3,1	4,7	

Quelle: EZB-Statistik über Wertpapieremissionen.

- 1) Entsprechende Sektorenschlüssel nach dem ESVG 95: MFIs (einschließlich Eurosystem) umfassen die EZB und die nationalen Zentralbanken der Mitgliedstaaten im Euro-Währungsgebiet (S.121) und Kreditinstitute (S.122); nichtmonetäre finanzielle Kapitalgesellschaften umfassen sonstige Finanzinstitute (S.123), Kredit- und Versicherungshilfstätigkeiten (S.124) sowie Versicherungsgesellschaften und Pensionskassen (S.125); nichtfinanzielle Kapitalgesellschaften (S.11); Zentralstaaten (S.1311); sonstige öffentliche Haushalte umfassen Länder (S.1312), Gemeinden (S.1313) und Sozialversicherung (S.1314).
- 2) Die auf Jahresraten hochgerechneten Dreimonatsraten basieren auf Änderungen der Finanztransaktionen, die daraus resultieren, dass eine institutionelle Einheit Schulden aufnimmt oder tilgt. Sie enthalten daher keine Umgruppierungen, Neubewertungen, Wechselkursänderungen und keine anderen nicht transaktionsbedingten Veränderungen. Die Dreimonatsraten sind annualisiert, um einen direkten Vergleich mit den Jahreswachstumsraten zu ermöglichen. (Zu beachten ist, dass die in Tabelle 2 ausgewiesenen, nicht saisonbereinigten Jahresänderungsraten nahezu identisch mit den saisonbereinigten Jahresänderungsraten sind.)



**Tabelle 4**

**Emissionen von börsennotierten Aktien durch Ansässige im Euro-Währungsgebiet nach Emittentengruppen<sup>1)</sup>**

(in Mrd €; Marktwerte)

	Um-	Netto-	Brutto-	Til-	Netto-	Um-	Brutto-	Til-	Netto-	Veränderung der Markt- kapitalisierung gegen Vorjahr in % <sup>3)</sup>	Um-	Brutto-	Til-	Netto-	Veränderung der Markt- kapitalisierung gegen Vorjahr in % <sup>3)</sup>	Veränderung des Umlaufs gegenüber dem entsprechenden Vorjahrszeitraum in % <sup>4)</sup>											
	lauf	absatz	absatz	gungen	absatz	lauf	absatz	gungen	absatz		lauf	absatz	gungen	absatz		2012	2013	2013 Q1	2013 Q2	2013 Q3	2013 Q4	Sept. 13	Okt. 13	Nov. 13	Dez. 13	Jan. 14	Febr. 14
	Febr. 2013	März 2013 - Febr. 2014 <sup>2)</sup>	Jan. 2014				Febr. 2014																				
Insgesamt	4 643,2	-7,3	11,1	4,5	6,6	5 485,2	12,7	7,8	4,9	17,7	5 757,5	8,7	2,3	6,4	24,0	1,2	0,9	0,8	0,6	1,1	1,2	1,0	1,1	1,3	1,3	1,3	1,5
MFIs	416,1	0,3	3,4	0,5	2,9	597,7	2,9	0,3	2,6	35,4	637,8	0,7	0,0	0,7	53,3	7,8	5,2	3,0	2,5	7,8	7,4	7,8	7,7	7,1	7,3	7,8	7,8
Kapitalgesellschaften ohne MFIs	4 227,1	-7,5	7,7	4,0	3,6	4 887,5	9,8	7,6	2,2	15,9	5 119,7	8,0	2,3	5,7	21,1	0,6	0,5	0,6	0,4	0,4	0,5	0,3	0,4	0,7	0,7	0,6	0,9
Davon:																											
Nichtmonetäre finanzielle Kapitalgesellschaften	364,5	0,3	1,1	0,3	0,7	456,1	0,5	0,1	0,3	23,0	475,3	6,4	0,3	6,1	30,4	3,1	1,9	2,5	2,6	1,6	0,8	0,7	0,9	0,9	0,6	0,7	1,9
Nichtfinanzielle Kapitalgesellschaften	3 862,6	-7,8	6,6	3,7	2,9	4 431,4	9,4	7,4	1,9	15,2	4 644,4	1,6	2,0	-0,4	20,2	0,3	0,4	0,5	0,2	0,3	0,5	0,3	0,4	0,7	0,7	0,6	0,8

Quelle: EZB-Statistik über Wertpapieremissionen.

- 1) Entsprechende Sektorenschlüssel nach dem ESVG 95: MFIs bezeichnen Kreditinstitute (S.122); nichtmonetäre finanzielle Kapitalgesellschaften umfassen sonstige Finanzinstitute (S.123), Kredit- und Versicherungshilftätigkeiten (S.124) sowie Versicherungsgesellschaften und Pensionskassen (S.125); nichtfinanzielle Kapitalgesellschaften (S.11).
- 2) Monatsdurchschnitt der Veränderungen im angegebenen Zeitraum.
- 3) Prozentuale Veränderung des Umlaufs am Monatsende gegenüber dem Umlauf am Ende des entsprechenden Vorjahrszeitraums.
- 4) Die Jahreswachstumsraten errechnen sich aus den Transaktionen im Berichtszeitraum und enthalten daher keine Umgruppierungen und keine anderen nicht transaktionsbedingten Veränderungen.