



EUROPÄISCHE ZENTRALBANK

19. Januar 2006

PRESSEMITTEILUNG

STATISTIK ÜBER WERTPAPIEREMISSIONEN IM EURO-WÄHRUNGSGEBIET: NOVEMBER 2005

Die Jahreswachstumsrate des Umlaufs an von Ansässigen im Euro-Währungsgebiet begebenen Schuldverschreibungen belief sich im November 2005 auf 7,6 %, verglichen mit 7,5 % im Oktober. Bei den von Ansässigen im Euro-Währungsgebiet emittierten börsennotierten Aktien lag die jährliche Wachstumsrate im November 2005 bei 3,1 % und war damit unverändert gegenüber dem Vormonat. Die seit Juli 2005 höheren Jahresraten bei den börsennotierten Aktien sind in erster Linie Ausdruck einer umfangreichen Unternehmensumstrukturierung, die in jenem Monat vorgenommen wurde und in die ein gebietsansässiges und ein gebietsfremdes Unternehmen involviert waren.

Der Absatz von **Schuldverschreibungen** durch Ansässige im Euro-Währungsgebiet betrug im November 2005 insgesamt 776,1 Mrd EUR (siehe Tabelle 1 und Abbildung 1). Da sich die Tilgungen auf 700,9 Mrd EUR beliefen, ergab sich ein Nettoabsatz von 75,3 Mrd EUR. Die Jahreswachstumsrate des Umlaufs der von Ansässigen im Euro-Währungsgebiet begebenen Schuldverschreibungen (ohne Bewertungsänderungen) lag im Berichtsmonat bei 7,6 % nach 7,5 % im Oktober (siehe Tabelle 1 und Abbildung 2).

Die Aufgliederung nach Emittentengruppen zeigt, dass die Vorjahrsrate des Umlaufs an von nichtfinanziellen Kapitalgesellschaften begebenen Schuldverschreibungen von 4,0 % im Oktober 2005 auf 2,9 % im November zurückging (siehe Tabelle 2 und Abbildung 3). Im MFI-Sektor belief sich die entsprechende Jahresrate im Berichtsmonat – wie bereits im Oktober – auf 9,4 %. Die Jahreswachstumsrate der von nichtmonetären finanziellen Kapitalgesellschaften begebenen umlaufenden Schuldverschreibungen verringerte sich von 21,8 % im Oktober auf 21,4 % im November. Bei den öffentlichen Haushalten stieg die entsprechende Jahresrate von 4,1 % im Oktober auf 4,5 % im November.

Betrachtet man die Aufschlüsselung nach Fälligkeiten, so nahm die Jahreswachstumsrate der umlaufenden kurzfristigen Schuldverschreibungen von 2,4 % im Oktober 2005 auf 2,1 % im November ab (siehe Tabelle 1 und Abbildung 2). Bei den langfristigen Schuldverschreibungen betrug sie im November 8,2 %, verglichen mit 8,0 % im Vormonat. Die Jahreswachstumsrate der festverzinslichen langfristigen Schuldverschreibungen stieg von 4,7 % im Oktober 2005 auf 4,9 % im Berichtsmonat. Bei

den variabel verzinslichen langfristigen Schuldverschreibungen ging die entsprechende Rate im November auf 18,5 % zurück, verglichen mit 18,7 % im Oktober.

Nach Währungen aufgegliedert zeigt sich, dass die jährliche Wachstumsrate des Umlaufs der in Euro denominierten Schuldverschreibungen im November 2005 bei 7,0 % lag und damit gegenüber Oktober unverändert war. Bei den Schuldverschreibungen in anderen Währungen erhöhte sich die Vorjahrsrate im selben Zeitraum von 12,1 % auf 13,3 % (siehe Tabelle 1).

Die saisonbereinigte, auf Jahresrate hochgerechnete Dreimonatsrate des Umlaufs an Schuldverschreibungen stieg von 5,4 % im Oktober 2005 auf 7,1 % im November (siehe Tabelle 3 und Abbildung 5). Bei den nichtfinanziellen Kapitalgesellschaften verringerte sich die entsprechende Rate im selben Zeitraum von 9,0 % auf 5,0 %.

Die Emission **börsennotierter Aktien** durch Ansässige im Euro-Währungsgebiet betrug im November 2005 insgesamt 16,7 Mrd EUR (siehe Tabelle 4). Bei Tilgungen in Höhe von 2,9 Mrd EUR war ein Nettoabsatz in Höhe von 13,8 Mrd EUR zu verzeichnen. Die Jahreswachstumsrate der von Ansässigen im Euro-Währungsgebiet emittierten börsennotierten Aktien (ohne Bewertungsänderungen) lag im November bei 3,1 % und damit auf dem Stand des Vormonats (siehe Tabelle 4 und Abbildung 6). Die Vorjahrsrate der von nichtfinanziellen Kapitalgesellschaften begebenen börsennotierten Aktien erhöhte sich von 3,3 % im Oktober auf 3,7 % im Berichtsmonat. Bei den MFIs sank die entsprechende Wachstumsrate im selben Zeitraum von 3,2 % auf 1,3 %, während sie bei den nichtmonetären finanziellen Kapitalgesellschaften von 1,9 % auf 2,0 % anstieg.

Der Umlauf der von Ansässigen im Euro-Währungsgebiet emittierten börsennotierten Aktien betrug Ende November 2005 insgesamt 4 873 Mrd EUR. Verglichen mit Ende November 2004 (3 907 Mrd EUR) entspricht dies einem jährlichen Anstieg des Bestands an börsennotierten Aktien zu Marktwerten in Höhe von 24,7 %, nach 22,8 % im Oktober.

Soweit nicht anders angegeben, beruhen die Angaben auf nicht saisonbereinigten Statistiken. Neben den Entwicklungen für November 2005 enthält diese Pressemitteilung geringfügig revidierte Angaben für vorangegangene Berichtszeiträume. Wertpapieremissionsstatistiken, nationale Beiträge und Erläuterungen werden auf der Website der EZB (www.ecb.int) unter „Statistics“, „Money, banking and financial markets“ zur Verfügung gestellt. Die Daten werden monatlich aktualisiert und können als Abbildungen im PDF-Format sowie als CSV-Dateien heruntergeladen werden.

Europäische Zentralbank

Direktion Kommunikation, Abteilung Presse und Information

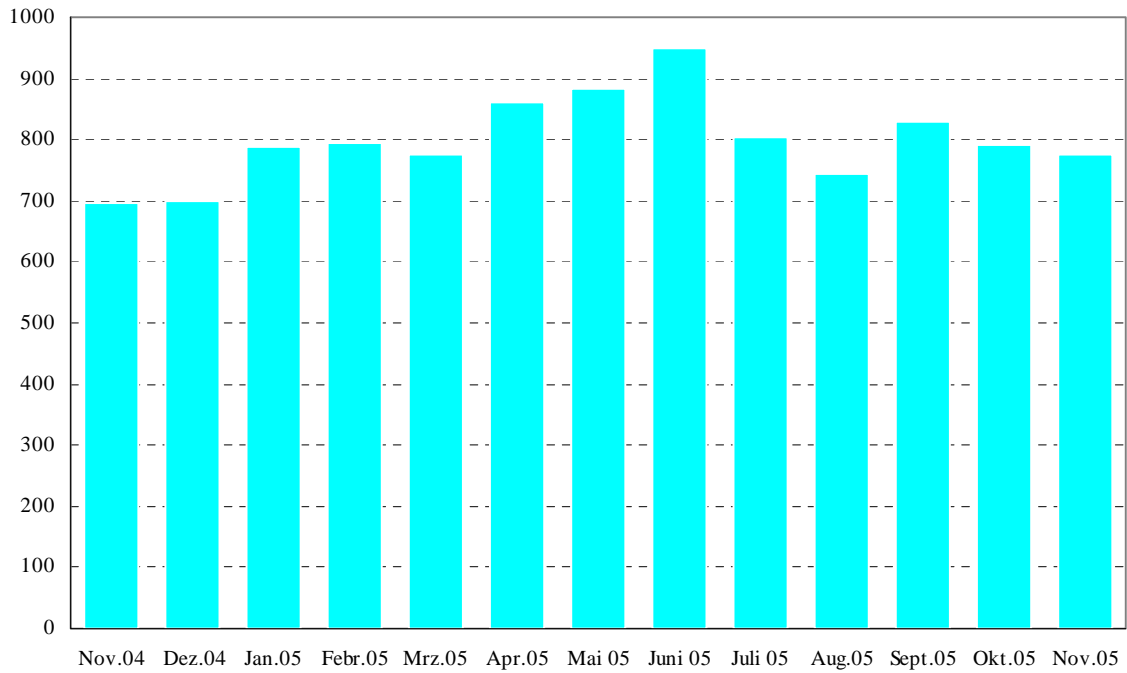
Kaiserstraße 29, D-60311 Frankfurt am Main

Tel.: +49 (69) 1344-8304, Fax: +49 (69) 1344-7404

Internet: www.ecb.int

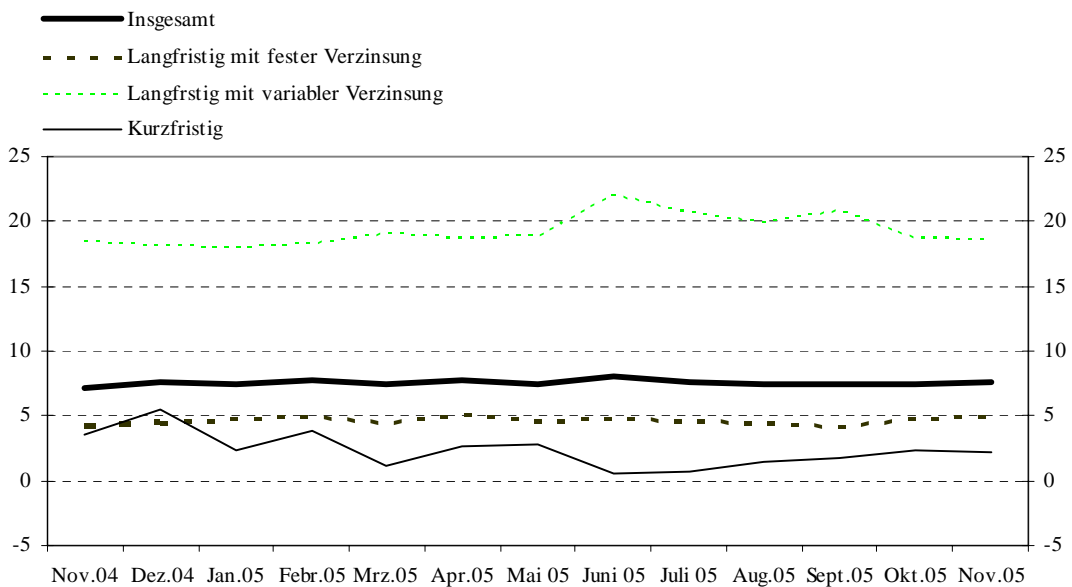
Nachdruck nur mit Quellenangabe gestattet.

Abbildung 1: Bruttoabsatz von Schuldverschreibungen durch Ansässige im Euro-Währungsgebiet
(in Mrd EUR; monatlich; Nominalwerte)



Quelle: EZB-Statistik über Wertpapieremissionen.

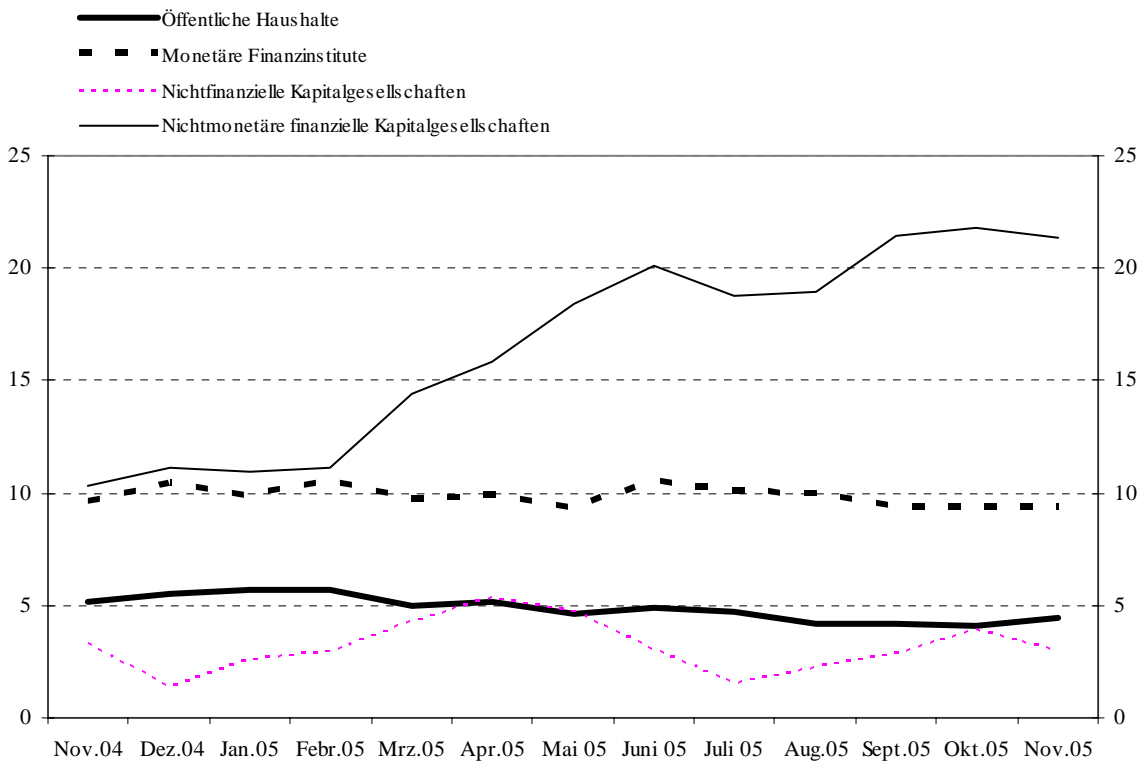
Abbildung 2: Jahreswachstumsraten der von Ansässigen im Euro-Währungsgebiet begebenen Schuldverschreibungen nach Ursprungslaufzeiten
(Veränderung in %)



Quelle: EZB-Statistik über Wertpapieremissionen.

Abbildung 3: Jahreswachstumsraten der von Ansässigen im Euro-Währungsgebiet gegebenen Schuldverschreibungen nach Emittentengruppen

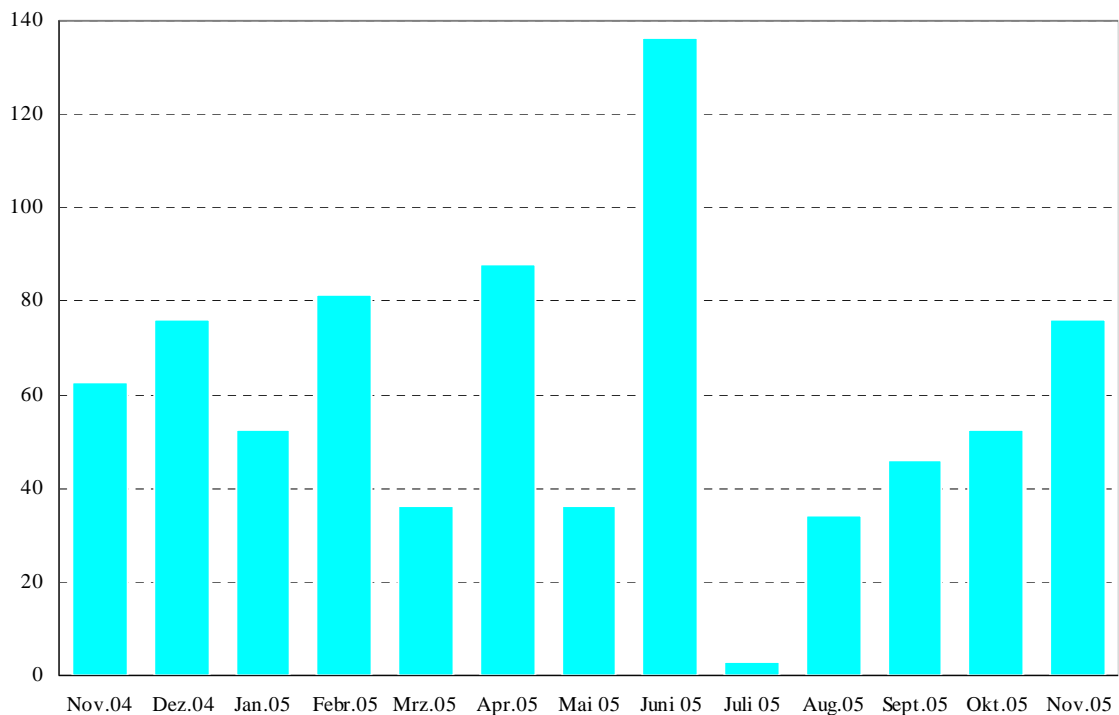
(Veränderung in %)



Quelle: EZB-Statistik über Wertpapieremissionen.

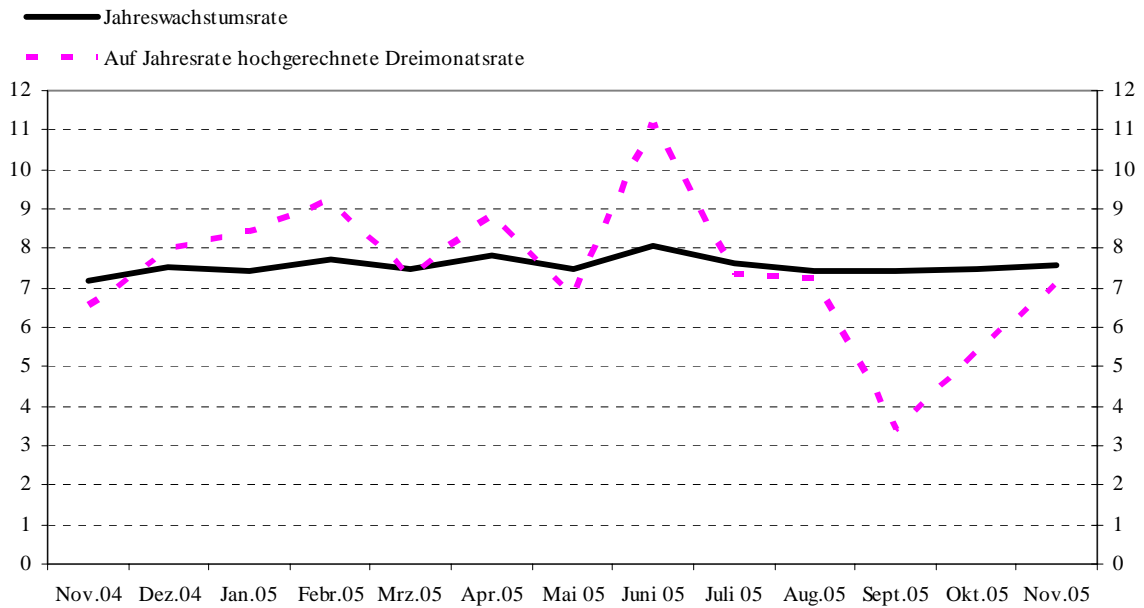
Abbildung 4: Nettoabsatz von Schuldverschreibungen durch Ansässige im Euro-Währungsgebiet

(in Mrd EUR; monatlich; Nominalwerte; saisonbereinigt)



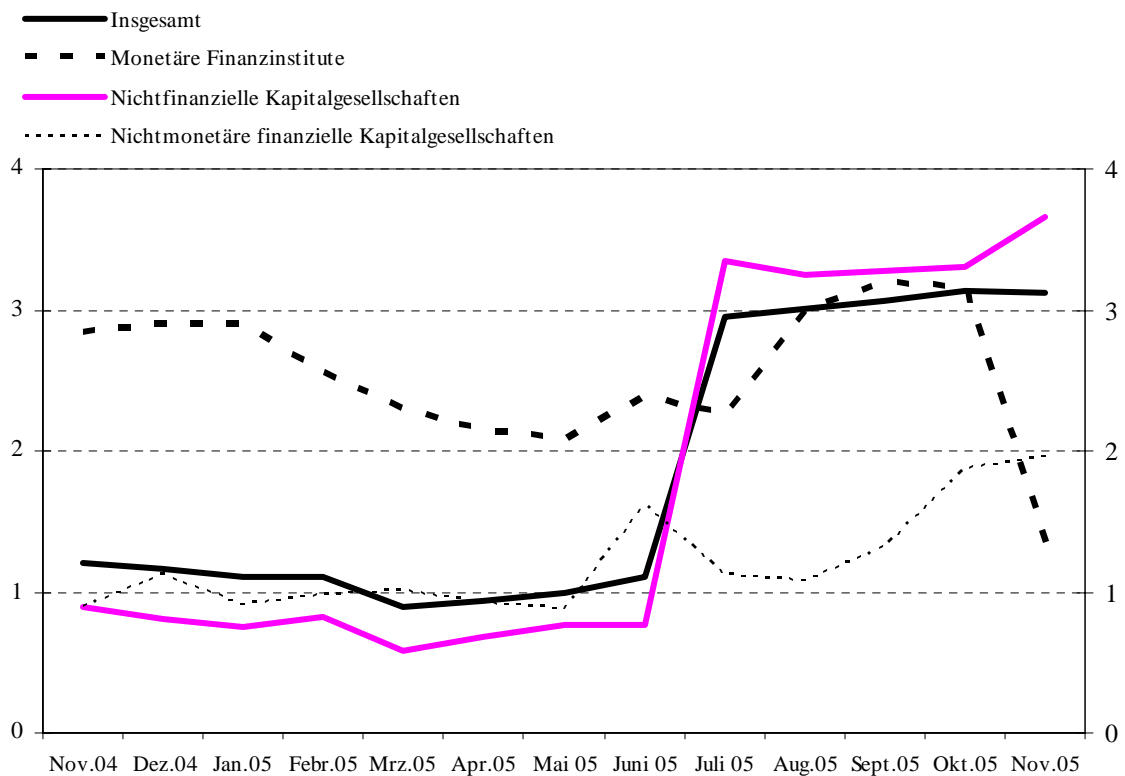
Quelle: EZB-Statistik über Wertpapieremissionen.

Abbildung 5: Wachstumsraten der von Ansässigen im Euro-Währungsgebiet begebenen Schuldverschreibungen, saisonbereinigt
(Veränderung in %)



Quelle: EZB-Statistik über Wertpapieremissionen.

Abbildung 6: Jahreswachstumsraten der von Ansässigen im Euro-Währungsgebiet begebenen börsennotierten Aktien nach Emittentengruppen
(Veränderung in %)



Quelle: EZB-Statistik über Wertpapieremissionen.

Tabelle 1

Emissionen von Schuldverschreibungen von Ansässigen im Euro-Währungsgebiet ¹⁾ nach Währungen und Ursprungslaufzeiten ²⁾

(in Mrd EUR; Nominalwerte)

	Umlauf	Netto-	Brutto-	Tilgungen	Netto-	Umlauf	Brutto-	Tilgungen	Netto-	Umlauf	Brutto-	Tilgungen	Netto-	Veränderung des Umlaufs gegenüber dem entsprechenden Vorjahrszeitraum ^{ib6 5)}											
	Nov. 2004	absatz	absatz	absatz	absatz	Nov. 2004	absatz	absatz	absatz	Nov. 2005	absatz	absatz	absatz	2003	2004	2004 Q4	2005 Q1	2005 Q2	2005 Q3	Juni 05	Juli 05	Aug. 05	Sept. 05	Okt. 05	Nov. 05
	Dez. 2004 - Nov. 2005 ⁴⁾					Okt. 2005				Nov. 2005															
Insgesamt	9 441,8	59,5	807,8	747,9	59,9	10 165,9	790,9	737,0	53,8	10 253,7	776,1	700,9	75,3	6,8	7,3	7,2	7,6	7,7	7,6	8,1	7,6	7,4	7,4	7,5	7,6
davon:																									
in Euro	8 597,6	56,6	764,7	714,6	50,1	9 144,8	744,4	707,2	37,1	9 203,8	731,0	670,4	60,6	6,5	7,0	6,9	7,2	7,4	7,3	7,9	7,4	7,1	7,0	7,0	7,0
in anderen Währungen	844,2	2,9	43,1	33,3	9,8	1 021,1	46,5	29,8	16,7	1 050,0	45,1	30,5	14,7	10,0	10,5	10,8	11,7	10,4	10,3	10,1	9,7	10,5	11,6	12,1	13,3
Kurzfristig	947,0	- 1,8	638,0	636,3	1,7	984,6	631,1	609,7	21,4	983,6	625,1	629,6	- 4,5	14,3	3,6	4,1	3,2	2,1	1,1	0,5	0,7	1,4	1,8	2,4	2,1
davon:																									
in Euro	847,8	4,7	613,0	612,2	0,8	861,8	606,5	588,6	17,9	856,8	600,8	605,0	- 4,2	16,0	3,6	4,0	3,4	2,3	1,4	0,8	1,3	1,5	1,9	2,3	1,2
in anderen Währungen	99,2	- 6,5	25,0	24,1	0,9	122,8	24,6	21,1	3,5	126,8	24,3	24,6	- 0,3	1,9	4,3	4,9	0,9	- 0,1	- 1,8	- 2,6	- 4,1	0,2	0,1	3,4	10,0
Langfristig ³⁾	8 494,8	61,3	169,8	111,7	58,1	9 181,3	159,8	127,3	32,4	9 270,1	151,0	71,3	79,8	6,1	7,7	7,6	8,1	8,3	8,3	8,9	8,4	8,1	8,0	8,0	8,2
davon:																									
in Euro	7 749,8	51,9	151,7	102,4	49,3	8 282,9	137,9	118,6	19,2	8 346,9	130,2	65,4	64,8	5,6	7,3	7,2	7,6	8,0	8,0	8,7	8,1	7,7	7,5	7,5	7,6
in anderen Währungen	745,1	9,4	18,1	9,2	8,9	898,3	21,9	8,7	13,2	923,2	20,8	5,8	15,0	11,4	11,5	11,7	13,2	11,9	12,1	11,9	11,7	12,0	13,2	13,3	13,7
- darunter festverzinslich:	6 393,7	26,0	102,0	75,9	26,1	6 692,3	105,8	86,8	19,0	6 733,1	82,5	45,2	37,3	5,2	5,1	4,3	4,7	4,8	4,5	4,8	4,6	4,5	4,2	4,7	4,9
in Euro	5 855,2	19,4	91,2	69,5	21,7	6 083,2	92,4	80,6	11,8	6 110,2	69,7	41,4	28,3	4,6	4,8	4,0	4,3	4,4	4,2	4,5	4,2	4,1	3,8	4,3	4,5
in anderen Währungen	538,5	6,6	10,8	6,4	4,4	609,1	13,3	6,2	7,2	622,9	12,8	3,7	9,1	11,9	8,3	8,1	9,5	8,3	8,7	8,7	8,6	8,7	8,9	9,3	9,5
- darunter variabel verzinslich:	1 839,4	32,2	57,4	28,9	28,6	2 170,4	45,5	36,5	9,0	2 207,6	57,4	22,1	35,3	8,4	16,3	17,8	18,3	19,4	20,6	22,0	20,6	19,9	20,8	18,7	18,5
in Euro	1 669,1	30,1	51,0	26,3	24,7	1 945,4	38,2	34,3	3,9	1 975,7	50,5	20,5	30,0	8,5	15,7	17,2	17,5	18,9	20,4	21,9	20,5	19,7	20,2	18,0	17,7
in anderen Währungen	170,3	2,1	6,4	2,5	3,9	225,0	7,3	2,2	5,1	231,9	6,9	1,7	5,3	8,1	21,7	23,9	25,9	23,9	22,9	23,0	21,9	22,2	26,3	24,9	26,3

Quelle: EZB-Statistik über Wertpapieremissionen.

- 1) Der Erfassungsgrad der Daten für Ansässige im Euro-Währungsgebiet beträgt schätzungsweise 95 % des Gesamtvolumens der Emissionen.
- 2) Als kurzfristig werden Wertpapiere mit einer Ursprungslaufzeit bis einschließlich ein Jahr (in Ausnahmefällen auch bis einschließlich zwei Jahren) bezeichnet. Wertpapiere mit einer längeren Ursprungslaufzeit oder mit fakultativen Laufzeiten, von denen eine mindestens länger als ein Jahr ist, und Wertpapiere mit beliebig langer Laufzeit werden als langfristige Wertpapiere betrachtet.
- 3) Bei der Restdifferenz zwischen den gesamten langfristigen Schuldverschreibungen und der Summe der festverzinslichen und variabel verzinslichen Schuldverschreibungen handelt es sich um Nullkuponanleihen und Neubewertungseffekte.
- 4) Monatsdurchschnitt der Veränderungen im angegebenen Zeitraum.
- 5) Die Jahreswachstumsraten basieren auf Änderungen der Finanztransaktionen, die daraus resultieren, dass eine institutionelle Einheit Schulden aufnimmt oder tilgt. Die Jahresraten enthalten daher keine Umgruppierungen, Neubewertungen, Wechselkursänderungen und anderen nicht transaktionsbedingten Veränderungen.

Tabelle 3

Emissionen von Schuldverschreibungen von Ansässigen im Euro-Währungsgebiet in allen Währungen¹⁾ nach Emittentengruppen²⁾ und Laufzeiten, saisonbereinigt

(in Mrd EUR; Nominalwerte)

	Umlauf	Nettoabsatz					Auf Jahresraten hochgerechnete Dreimonatsraten des Umlaufs ³⁾											
	Nov. 2005	Nov. 04	Aug. 05	Sept. 05	Okt. 05	Nov. 05	Dez. 04	Jan. 05	Febr. 05	März 05	April 05	Mai 05	Juni 05	Juli 05	Aug. 05	Sept. 05	Okt. 05	Nov. 05
Insgesamt	10 246,7	62,8	34,3	46,1	52,4	76,1	8,0	8,4	9,2	7,3	8,8	6,8	11,1	7,3	7,2	3,4	5,4	7,1
Kurzfristig	976,9	- 2,6	13,2	- 2,4	9,8	- 6,5	7,0	- 1,9	1,7	- 8,9	5,9	1,4	3,8	- 2,2	5,2	7,1	8,9	0,4
Langfristig	9 269,9	65,4	21,1	48,5	42,6	82,5	8,1	9,6	10,1	9,3	9,2	7,4	12,0	8,4	7,4	3,0	5,0	7,9
MFIs	4 117,7	22,1	28,4	9,5	32,3	22,7	11,5	9,1	11,3	7,9	11,8	8,4	13,3	9,6	11,2	4,9	7,2	6,5
Kurzfristig	492,5	0,4	15,4	- 3,3	8,3	- 4,2	26,9	6,8	11,6	- 11,0	19,6	9,2	10,6	0,4	19,3	19,0	18,2	0,6
Langfristig	3 625,1	21,7	13,0	12,9	24,1	26,9	9,6	9,4	11,3	10,8	10,7	8,3	13,7	10,9	10,1	3,2	5,8	7,4
Kapitalgesellschaften ohne MFIs	1 502,9	19,1	9,9	22,4	25,6	12,9	12,0	10,8	8,4	12,4	15,7	17,9	21,7	11,1	8,0	5,8	17,2	18,0
davon:																		
Nichtmonetäre finanzielle Kapitalgesellschaften	881,4	16,0	7,1	19,4	18,1	15,9	22,9	18,7	12,9	17,1	20,4	27,2	38,2	24,8	17,6	9,8	23,6	28,4
Kurzfristig	6,6	0,2	- 0,8	0,7	- 0,5	- 0,2	97,3	70,3	93,5	8,8	49,9	5,7	2,4	- 26,0	- 46,5	- 17,1	- 25,9	0,3
Langfristig	874,8	15,9	7,9	18,6	18,6	16,1	22,3	18,3	12,3	17,2	20,1	27,4	38,6	25,5	18,4	10,0	24,1	28,6
Nichtfinanzielle Kapitalgesellschaften	621,5	3,1	2,8	3,0	7,5	- 3,0	0,4	2,0	3,3	6,9	10,1	7,3	3,3	- 4,5	- 3,4	0,7	9,0	5,0
Kurzfristig	99,2	0,9	- 1,3	- 1,6	2,0	- 2,2	- 12,0	11,8	30,6	32,3	32,5	16,7	5,5	- 22,1	- 30,6	- 23,1	- 3,1	- 6,5
Langfristig	522,2	2,2	4,1	4,6	5,5	- 0,8	3,0	0,2	- 1,5	2,5	5,9	5,3	2,8	- 0,4	3,4	6,2	11,6	7,4
Öffentliche Haushalte	4 626,1	21,5	- 4,1	14,2	- 5,5	40,5	3,9	7,2	7,7	5,4	4,5	2,3	6,3	4,3	3,7	1,3	0,4	4,4
davon:																		
Zentralstaaten	4 348,0	16,2	- 4,9	12,1	- 6,6	34,8	3,4	6,3	7,2	4,9	4,3	2,2	6,1	4,0	3,1	0,8	0,1	3,8
Kurzfristig	373,4	- 4,5	- 0,5	1,6	0,1	0,4	- 7,0	- 14,2	- 14,8	- 16,1	- 14,7	- 10,9	- 4,1	1,8	2,3	3,0	1,3	2,2
Langfristig	3 974,7	20,8	- 4,4	10,5	- 6,7	34,4	4,5	8,7	9,7	7,2	6,3	3,5	7,1	4,2	3,2	0,6	- 0,1	3,9
Sonstige öffentliche Haushalte	278,1	5,3	0,8	2,2	1,1	5,7	13,6	23,2	16,6	13,9	8,5	4,6	8,8	10,3	12,1	9,8	6,2	14,0
Kurzfristig	5,1	0,4	0,3	0,2	- 0,1	- 0,3	- 53,5	- 15,9	- 27,9	76,6	- 1,0	- 16,2	- 16,3	- 29,6	- 6,0	3,2	41,2	- 12,4
Langfristig	273,0	4,9	0,5	2,0	1,2	6,0	15,8	24,2	17,9	12,8	8,7	5,1	9,4	11,3	12,6	10,0	5,6	14,5

Quelle: EZB-Statistik über Wertpapieremissionen.

- Der Erfassungsgrad der Daten für Ansässige im Euro-Währungsgebiet beträgt schätzungsweise 95 % des Gesamtvolumens der Emissionen.
- Entsprechende Sektorenschlüssel nach dem ESVG 95: MFIs (einschließlich Eurosystem) umfassen die EZB und die nationalen Zentralbanken der Mitgliedstaaten im Euro-Währungsgebiet (S121) und Kreditinstitute (S122); nichtmonetäre finanzielle Kapitalgesellschaften umfassen sonstige Finanzinstitute (S123), Kredit- und Versicherungshilftätigkeiten (S124) sowie Versicherungsgesellschaften und Pensionskassen (S125); nichtfinanzielle Kapitalgesellschaften (S11); Zentralstaaten (S131); sonstige öffentliche Haushalte umfassen Länder (S132), Gemeinden (S133) und Sozialversicherung (S1314).
- Die auf Jahresraten hochgerechneten Dreimonatsraten basieren auf Änderungen der Finanztransaktionen, die daraus resultieren, dass eine institutionelle Einheit Schulden aufnimmt oder tilgt. Sie enthalten daher keine Umgruppierungen, Neubewertungen, Wechselkursänderungen und anderen nicht transaktionsbedingten Veränderungen. Die Dreimonatsraten sind annualisiert, um einen direkten Vergleich mit den Jahresraten zu ermöglichen. (Zu beachten ist, dass die in Tabelle 2 ausgewiesenen nicht saisonbereinigten Jahresraten nahezu identisch sind mit den saisonbereinigten Jahresraten.)

Tabelle 4
Börsennotierte Aktien von Ansässigen im Euro-Währungsgebiet nach Emittentengruppen¹⁾

(in Mrd EUR; Marktwerte)

	Umlauf	Nettoabsatz	Bruttoabsatz	Tilgungen	Nettoabsatz	Umlauf	Bruttoabsatz	Tilgungen	Nettoabsatz	Veränderung der Marktkapitalisierung gegen Vorjahr in % ³⁾	Umlauf	Bruttoabsatz	Tilgungen	Nettoabsatz	Veränderung der Marktkapitalisierung gegen Vorjahr in % ³⁾	Veränderung des Umlaufs gegenüber dem entsprechenden Vorjahrszeitraum in % ⁴⁾											
	Nov. 2004	Dez. 2004 - Nov. 2005 ²⁾				Okt. 2005					Nov. 2005					2003	2004	2004 Q4	2005 Q1	2005 Q2	2005 Q3	Juni 05	Juli 05	Aug. 05	Sept. 05	Okt. 05	Nov. 05
Insgesamt	3 906,5	11,8	14,0	2,7	11,4	4 651,0	8,3	1,3	6,9	22,8	4 873,1	16,7	2,9	13,8	24,7	0,9	1,1	1,1	1,1	1,0	2,7	1,1	3,0	3,0	3,1	3,1	3,1
MFIs	623,9	12,5	1,2	0,4	0,8	752,4	0,0	0,1	- 0,1	25,8	809,2	2,1	0,0	2,1	29,7	0,9	2,0	2,1	2,7	2,2	2,7	2,4	2,3	3,0	3,2	3,2	1,3
Kapitalgesellschaften ohne MFIs	3 282,7	- 0,7	12,8	2,3	10,6	3 898,6	8,3	1,2	7,0	22,2	4 063,9	14,6	2,9	11,7	23,8	0,9	0,9	0,9	0,8	0,7	2,7	0,9	3,1	3,0	3,0	3,1	3,5
davon:																											
Nichtmonetäre finanzielle Kapitalgesellschaften	388,6	0,1	0,8	0,1	0,7	473,0	2,7	0,0	2,7	26,3	506,0	0,5	0,0	0,5	30,2	1,6	2,0	1,5	1,0	1,0	1,2	1,6	1,1	1,1	1,3	1,9	2,0
Nichtfinanzielle Kapitalgesellschaften	2 894,1	- 0,8	12,0	2,1	9,9	3 425,7	5,6	1,2	4,4	21,7	3 557,8	14,1	2,9	11,2	22,9	0,8	0,8	0,8	0,8	0,7	2,9	0,8	3,3	3,3	3,3	3,3	3,7

Quelle: EZB-Statistik über Wertpapieremissionen.

1) Entsprechende Sektorenschlüssel nach dem ESVG 95: MFIs bezeichnen Kreditinstitute (S122); nichtmonetäre finanzielle Kapitalgesellschaften umfassen sonstige Finanzinstitute (S123), Kredit- und Versicherungshilfstätigkeiten (S124) sowie Versicherungsgesellschaften und Pensionskassen (S125); nichtfinanzielle Kapitalgesellschaften (S11).

2) Monatsdurchschnitt der Veränderungen im angegebenen Zeitraum.

3) Die Veränderung gegenüber dem Vorjahr in % gibt die wertmäßige Veränderung des Umlaufs am Ende des Berichtszeitraums gegenüber dem Wert am Ende des entsprechenden Vorjahrszeitraums wieder.

4) Die Jahreswachstumsraten errechnen sich aus den Transaktionen im Berichtszeitraum und enthalten daher keine Umgruppierungen oder anderen nicht transaktionsbedingten Veränderungen.