



EUROPÄISCHE ZENTRALBANK

19. Dezember 2005

## PRESSEMITTEILUNG

### STATISTIK ÜBER WERTPAPIEREMISSIONEN IM EURO-WÄHRUNGSGEBIET: OKTOBER 2005

*Die Jahreswachstumsrate des Umlaufs an von Ansässigen im Euro-Währungsgebiet begebenen Schuldverschreibungen belief sich im Oktober 2005 auf 7,4 %, verglichen mit 7,3 % im September. Bei den von Ansässigen im Euro-Währungsgebiet emittierten börsennotierten Aktien lag die jährliche Wachstumsrate im Oktober bei 3,1 % und war damit unverändert gegenüber dem Vormonat. Die hohen Jahreswachstumsraten bei den börsennotierten Aktien sind Ausdruck einer umfangreichen Unternehmensumstrukturierung im Juli 2005, in die ein gebietsansässiges und ein gebietsfremdes Unternehmen involviert waren.*

Der Nettoabsatz von **Schuldverschreibungen** durch Ansässige im Euro-Währungsgebiet betrug im Oktober dieses Jahres insgesamt 52,9 Mrd EUR (siehe Tabelle 1 und Abbildung 1). Die Jahreswachstumsrate des Umlaufs der von Ansässigen im Euro-Währungsgebiet begebenen Schuldverschreibungen (ohne Bewertungsänderungen) belief sich im Berichtsmonat auf 7,4 % gegenüber 7,3 % im September (siehe Tabelle 1 und Abbildung 2).

Die Aufgliederung nach Emittentengruppen zeigt, dass die Vorjahrsrate des Umlaufs an von nichtfinanziellen Kapitalgesellschaften begebenen Schuldverschreibungen von 2,8 % im September 2005 auf 3,9 % im Oktober anstieg (siehe Tabelle 2 und Abbildung 3). Im MFI-Sektor belief sich die entsprechende Jahresrate im Berichtsmonat wie bereits im September auf 9,4 %. Die Jahreswachstumsrate der von nichtmonetären finanziellen Kapitalgesellschaften begebenen umlaufenden Schuldverschreibungen erhöhte sich von 20,6 % im September auf 21,0 % im Oktober. Bei den öffentlichen Haushalten lag die entsprechende Jahresrate im Oktober bei 4,1 % gegenüber 4,2 % im Vormonat.

Betrachtet man die Aufschlüsselung nach Fälligkeiten, so erhöhte sich die Jahreswachstumsrate der umlaufenden kurzfristigen Schuldverschreibungen von 1,8 % im September 2005 auf 2,4 % im Oktober (siehe Tabelle 1 und Abbildung 2). Bei den langfristigen Schuldverschreibungen betrug sie im Oktober 8,0 %, verglichen mit 7,9 % im Vormonat. Die Jahreswachstumsrate der festverzinslichen langfristigen Schuldverschreibungen stieg von 4,2 % im September auf 4,7 % im Berichtsmonat. Bei den variabel

verzinslichen langfristigen Schuldverschreibungen ging die entsprechende Rate im Oktober auf 18,4 % zurück, verglichen mit 20,5 % im September.

Nach Währungen aufgegliedert zeigt sich, dass die jährliche Wachstumsrate des Umlaufs der in Euro denominierten Schuldverschreibungen im Oktober 2005 bei 6,9 % lag und damit gegenüber September unverändert war. Bei den Schuldverschreibungen in anderen Währungen erhöhte sich die Vorjahrsrate im selben Zeitraum von 11,6 % auf 12,0 % (siehe Tabelle 1).

Die saisonbereinigte, auf Jahresrate hochgerechnete Dreimonatsrate des Umlaufs an Schuldverschreibungen stieg von 3,2 % im September 2005 auf 5,2 % im Oktober (siehe Tabelle 3 und Abbildung 5). Bei den nichtfinanziellen Kapitalgesellschaften erhöhte sich die entsprechende Rate im selben Zeitraum von 0,6 % auf 8,8 %.

Die Emission **börsennotierter Aktien** durch Ansässige im Euro-Währungsgebiet betrug im Oktober dieses Jahres insgesamt 5,7 Mrd EUR (siehe Tabelle 4). Da sich die Tilgungen auf 0,8 Mrd EUR beliefen, ergab sich ein Nettoabsatz in Höhe von 4,9 Mrd EUR. Die Jahreswachstumsrate der von Ansässigen im Euro-Währungsgebiet emittierten börsennotierten Aktien (ohne Bewertungsänderungen) lag im Oktober bei 3,1 % (siehe Tabelle 4 und Abbildung 6), während die Vorjahrsrate der von nichtfinanziellen Kapitalgesellschaften begebenen börsennotierten Aktien im Berichtsmonat 3,3 % betrug. Bei den MFIs belief sich die entsprechende Wachstumsrate auf 3,2 % und bei den nichtmonetären finanziellen Kapitalgesellschaften auf 1,3 %. Sämtliche hier genannten Wachstumsraten waren unverändert gegenüber dem Vormonat.

Der Umlauf der von Ansässigen im Euro-Währungsgebiet emittierten börsennotierten Aktien betrug Ende Oktober 2005 insgesamt 4 651 Mrd EUR. Verglichen mit Ende Oktober 2004 (3 788 Mrd EUR) entspricht dies einem jährlichen Anstieg des Bestands an börsennotierten Aktien zu Marktwerten in Höhe von 22,8 %, nach 30,0 % im September.

*Soweit nicht anders angegeben, beruhen die Angaben auf nicht saisonbereinigten Statistiken. Neben den Entwicklungen für Oktober 2005 enthält diese Pressemitteilung geringfügig revidierte Angaben für vorangegangene Berichtszeiträume. Wertpapieremissionsstatistiken, nationale Beiträge und Erläuterungen werden auf der Website der EZB ([www.ecb.int](http://www.ecb.int)) unter „Statistics“, „Money, banking and financial markets“ zur Verfügung gestellt. Die Daten werden monatlich aktualisiert und können als Abbildungen im PDF-Format sowie als CSV-Dateien heruntergeladen werden.*

**Europäische Zentralbank**

Abteilung Presse und Information

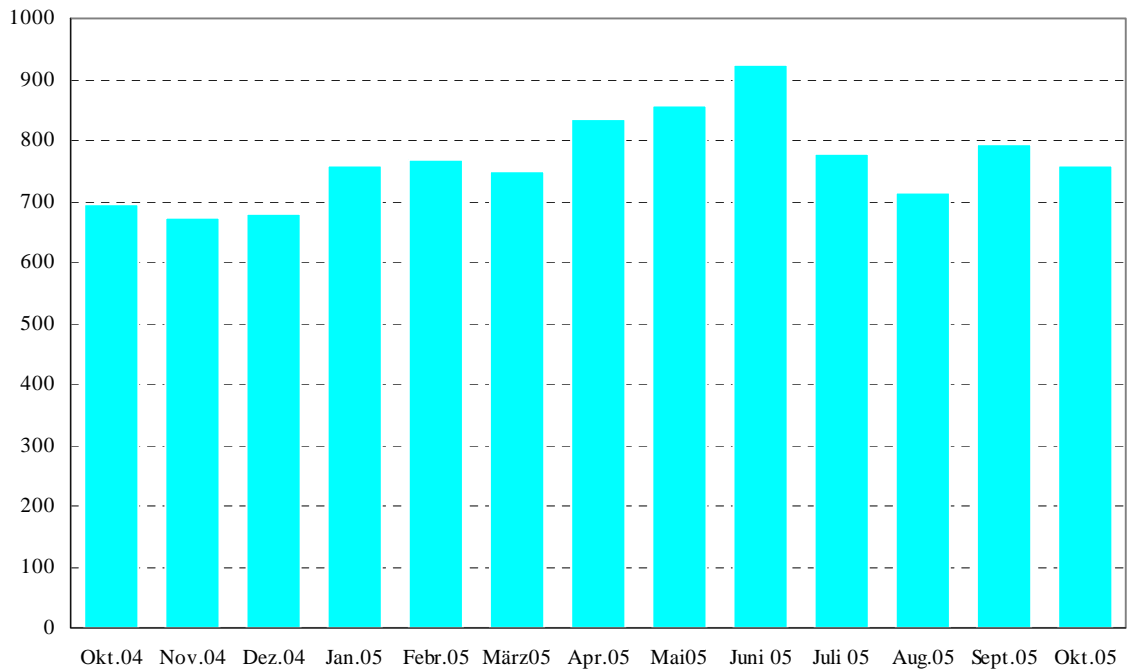
Kaiserstraße 29, D-60311 Frankfurt am Main

Tel.: +49 (69) 1344-7455, Fax: +49 (69) 1344-7404

Internet: [www.ecb.int](http://www.ecb.int)

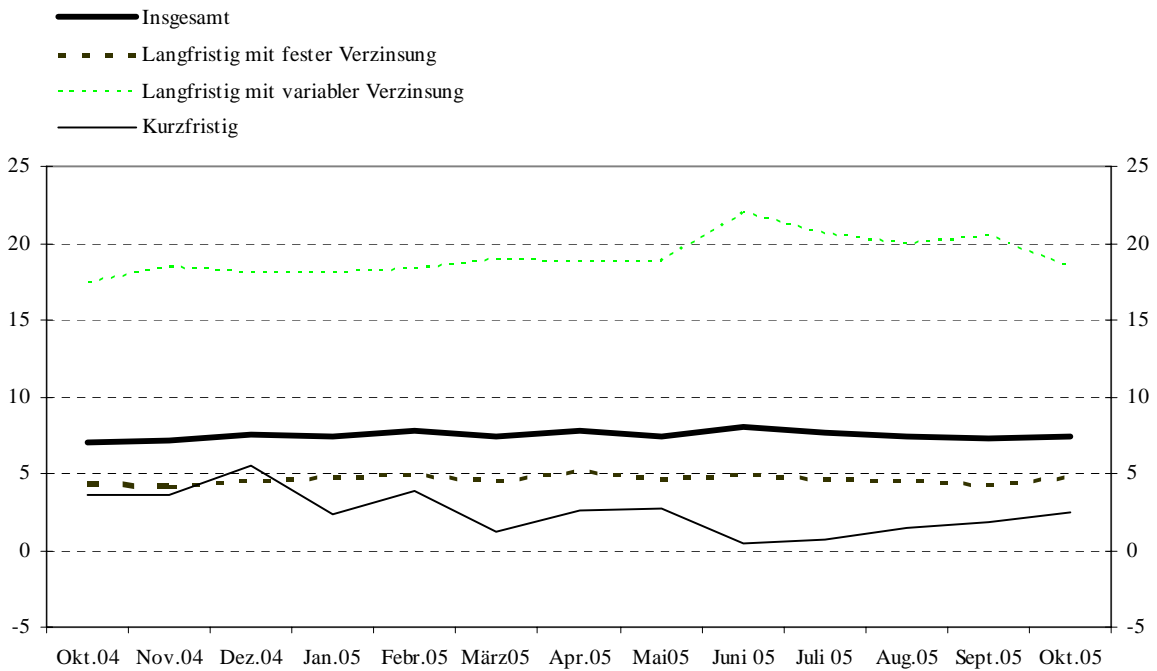
**Nachdruck nur mit Quellenangabe gestattet.**

**Abbildung 1: Bruttoabsatz von Schuldverschreibungen durch Ansässige im Euro-Währungsgebiet**  
(in Mrd EUR; monatlich; Nominalwerte)



Quelle: EZB-Statistik über Wertpapieremissionen.

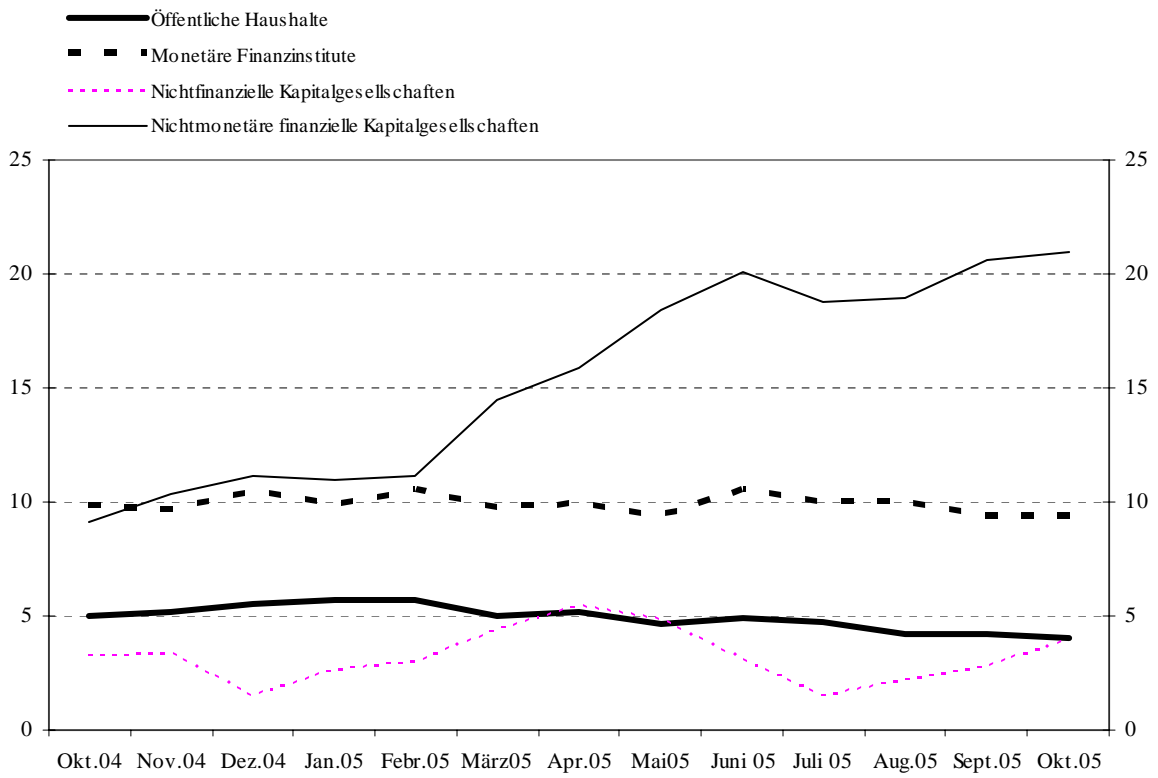
**Abbildung 2: Jahreswachstumsraten der von Ansässigen im Euro-Währungsgebiet begebenen Schuldverschreibungen nach Ursprungslaufzeiten**  
(Veränderung in %)



Quelle: EZB-Statistik über Wertpapieremissionen.

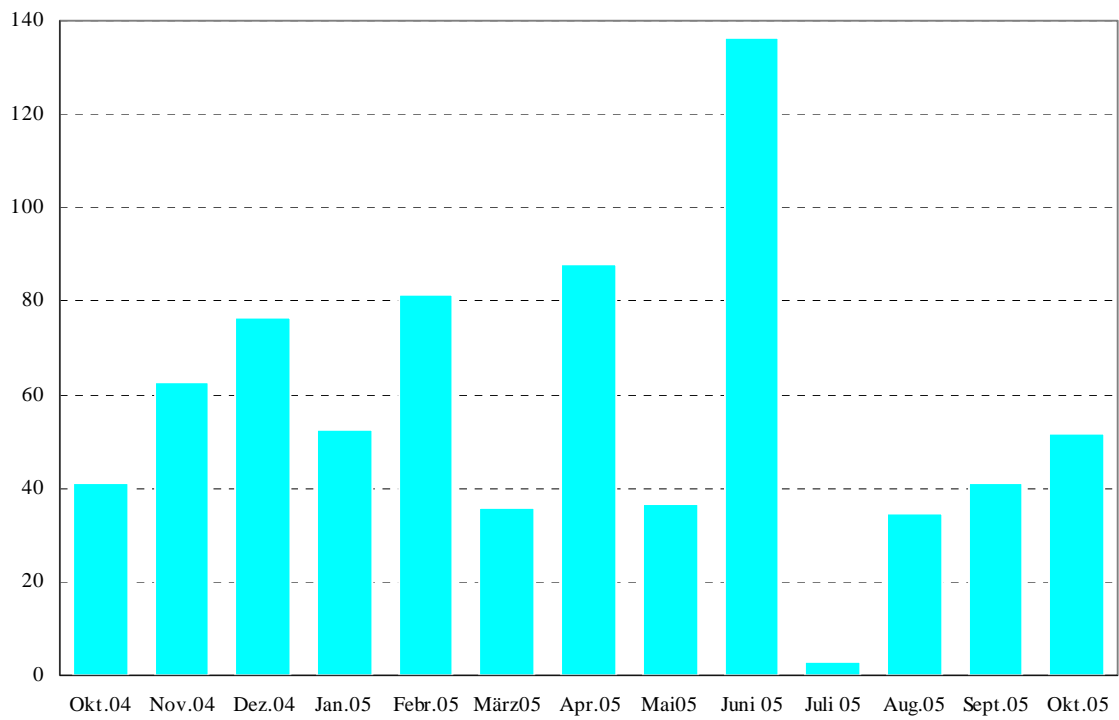
**Abbildung 3: Jahreswachstumsraten der von Ansässigen im Euro-Währungsgebiet begebenen Schuldverschreibungen nach Emittentengruppen**

(Veränderung in %)



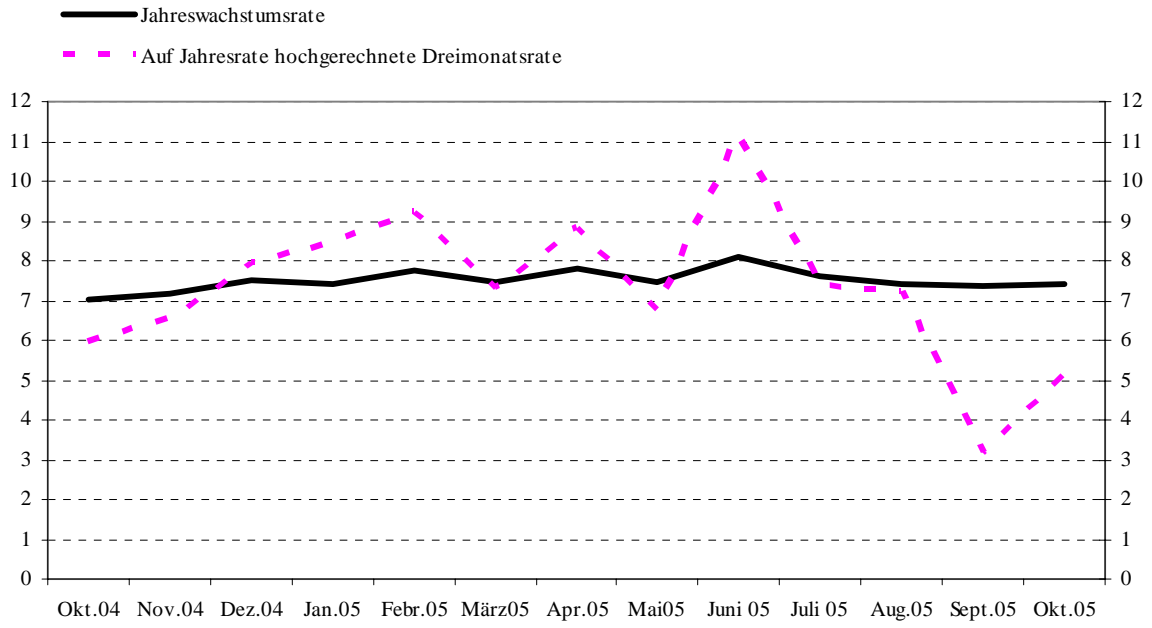
Quelle: EZB-Statistik über Wertpapieremissionen.

**Abbildung 4: Nettoabsatz von Schuldverschreibungen durch Ansässige im Euro-Währungsgebiet**  
(in Mrd EUR; monatlich; Nominalwerte; saisonbereinigt)



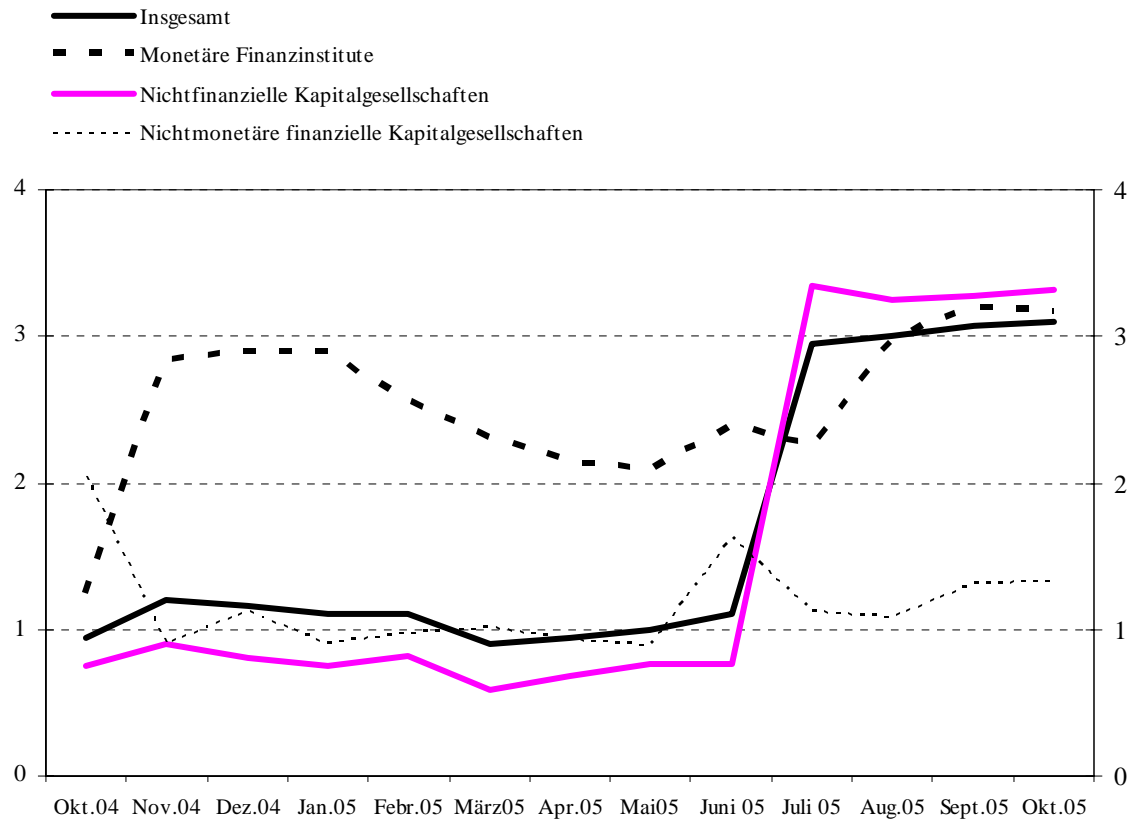
Quelle: EZB-Statistik über Wertpapieremissionen.

**Abbildung 5: Wachstumsraten der von Ansässigen im Euro-Währungsgebiet begebenen Schuldverschreibungen, saisonbereinigt**  
(Veränderung in %)



Quelle: EZB-Statistik über Wertpapieremissionen.

**Abbildung 6: Jahreswachstumsraten der von Ansässigen im Euro-Währungsgebiet begebenen börsennotierten Aktien nach Emittentengruppen**  
 (Veränderung in %)



Quelle: EZB-Statistik über Wertpapieremissionen.

**Tabelle 1**

**Emissionen von Schuldverschreibungen von Ansässigen im Euro-Währungsgebiet <sup>1)</sup> nach Währungen und Ursprungslaufzeiten <sup>2)</sup>**

(in Mrd EUR; Nominalwerte)

	Umlauf	Netto-	Brutto-	Tilgungen	Netto-	Umlauf	Brutto-	Tilgungen	Netto-	Umlauf	Brutto-	Tilgungen	Netto-	Veränderung des Umlaufs gegenüber dem entsprechenden Vorjahrszeitraum <sup>4)</sup>											
		absatz	absatz		absatz		absatz		absatz		absatz		absatz	2003	2004	2004 Q4	2005 Q1	2005 Q2	2005 Q3	Mai 05	Juni 05	Juli 05	Aug. 05	Sept. 05	Okt. 05
	Okt. 2004		Nov. 2004 - Okt. 2005 <sup>4)</sup>				Sept. 2005				Okt. 2005														
Insgesamt	9.385,3	42,7	774,5	718,5	58,1	10.105,8	793,1	752,8	41,6	10.160,0	757,2	707,2	52,9	6,8	7,3	7,2	7,6	7,7	7,6	7,5	8,1	7,6	7,4	7,3	7,4
davon:																									
in Euro	8.535,7	32,5	732,0	684,8	49,3	9.102,5	751,9	720,5	32,7	9.139,2	711,3	677,6	36,6	6,5	7,0	6,9	7,2	7,4	7,3	7,2	7,9	7,4	7,1	6,9	6,9
in anderen Währungen	849,6	10,2	42,5	33,7	8,8	1.003,3	41,2	32,3	8,9	1.020,8	46,0	29,7	16,3	10,0	10,5	10,8	11,7	10,4	10,3	9,8	10,1	9,7	10,5	11,6	12,0
Kurzfristig	944,6	14,5	607,2	605,8	2,0	965,0	636,3	646,1	-8,6	984,5	599,3	581,3	21,2	14,3	3,6	4,1	3,2	2,1	1,1	2,7	0,5	0,7	1,4	1,8	2,4
davon:																									
in Euro	841,6	14,8	582,4	581,5	1,6	843,2	614,6	621,8	-6,1	861,6	574,7	560,3	17,6	16,0	3,6	4,0	3,4	2,3	1,4	3,1	0,8	1,3	1,5	2,0	2,3
in anderen Währungen	103,1	-0,3	24,7	24,3	0,4	121,9	21,7	24,3	-2,6	122,9	24,6	21,1	3,5	1,9	4,3	4,9	0,9	-0,1	-1,8	-0,3	-2,6	-4,1	0,1	0,1	3,3
Langfristig <sup>3)</sup>	8.440,6	28,2	167,3	112,6	56,1	9.140,8	156,8	106,7	50,2	9.175,5	157,9	125,9	31,8	6,1	7,7	7,6	8,1	8,3	8,3	8,0	8,9	8,4	8,1	7,9	8,0
davon:																									
in Euro	7.694,1	17,7	149,6	103,3	47,7	8.259,3	137,3	98,7	38,8	8.277,6	136,5	117,3	19,0	5,6	7,3	7,2	7,6	8,0	7,9	7,7	8,7	8,1	7,7	7,4	7,4
in anderen Währungen	746,5	10,5	17,7	9,4	8,4	881,5	19,4	8,0	11,4	897,9	21,4	8,6	12,8	11,4	11,5	11,7	13,2	11,9	12,1	11,2	11,9	11,7	12,0	13,2	13,2
- darunter festverzinslich:	6.372,1	-14,2	102,9	77,9	25,1	6.674,0	96,6	76,2	20,5	6.690,2	104,3	87,2	17,1	5,2	5,1	4,3	4,7	4,8	4,5	4,6	4,8	4,6	4,5	4,2	4,7
in Euro	5.832,5	-18,6	92,2	71,3	20,9	6.072,6	87,9	70,0	18,0	6.082,2	91,5	81,0	10,5	4,6	4,8	4,0	4,3	4,4	4,2	4,3	4,5	4,2	4,1	3,8	4,3
in anderen Währungen	539,6	4,4	10,7	6,6	4,1	601,4	8,7	6,2	2,5	608,0	12,8	6,2	6,7	11,9	8,3	8,2	9,5	8,3	8,7	8,1	8,7	8,6	8,7	8,9	9,2
- darunter variabel verzinslich:	1.809,7	38,5	56,9	28,9	27,9	2.156,5	51,3	26,0	25,3	2.166,6	45,9	35,7	10,2	8,5	16,3	17,8	18,3	19,4	20,6	18,9	22,0	20,6	19,9	20,5	18,4
in Euro	1.638,5	32,8	50,7	26,4	24,3	1.935,8	41,4	24,7	16,7	1.940,9	38,6	33,6	5,0	8,6	15,7	17,2	17,6	18,9	20,3	18,6	21,9	20,5	19,7	19,8	17,7
in anderen Währungen	171,2	5,7	6,1	2,5	3,6	220,7	9,9	1,3	8,6	225,7	7,3	2,2	5,2	8,0	21,6	23,8	25,8	23,8	22,8	21,4	22,9	21,8	22,1	26,2	24,8

Quelle: EZB-Statistik über Wertpapieremissionen.

- 1) Der Erfassungsgrad der Daten für Ansässige im Euro-Währungsgebiet beträgt schätzungsweise 95 % des Gesamtvolumens der Emissionen. Die Angaben zum Nettoabsatz für Oktober 2005 enthalten nationale MFI-Daten, bei denen entsprechende Angaben zu Bruttoabsatz und Tilgungen noch nicht verfügbar sind.
- 2) Als kurzfristig werden Wertpapiere mit einer Ursprungslaufzeit bis einschließlich ein Jahr (in Ausnahmefällen auch bis einschließlich zwei Jahren) bezeichnet. Wertpapiere mit einer längeren Ursprungslaufzeit oder mit fakultativen Laufzeiten, von denen eine mindestens länger als ein Jahr ist, und Wertpapiere mit beliebig langer Laufzeit werden als langfristige Wertpapiere betrachtet.
- 3) Bei der Restdifferenz zwischen den gesamten langfristigen Schuldverschreibungen und der Summe der festverzinslichen und variabel verzinslichen Schuldverschreibungen handelt es sich um Nullkuponanleihen und Neubewertungseffekte.
- 4) Monatsdurchschnitt der Veränderungen im angegebenen Zeitraum.
- 5) Die Jahreswachstumsraten basieren auf Änderungen der Finanztransaktionen, die daraus resultieren, dass eine institutionelle Einheit Schulden aufnimmt oder tilgt. Die Jahresraten enthalten daher keine Umgruppierungen, Neubewertungen, Wechselkursänderungen und anderen nicht transaktionsbedingten Veränderungen.



Tabelle 2

Emissionen von Schuldverschreibungen von Ansässigen im Euro-Währungsgebiet in allen Währungen<sup>1)</sup> nach Emittentengruppen<sup>2)</sup> und Laufzeiten<sup>3)</sup>

(in Mrd EUR; Nominalwerte)

	Umlauf	Netto- absatz	Brutto- absatz	Tilgungen	Netto- absatz	Umlauf	Brutto- absatz	Tilgungen	Netto- absatz	Umlauf	Brutto- absatz	Tilgungen	Netto- absatz	Veränderung des Umlaufs gegenüber dem entsprechenden Vorjahrszeitraum % <sup>4)</sup>												
														2003	2004	2004 Q4	2005 Q1	2005 Q2	2005 Q3	Mai 05	Juni 05	Juli 05	Aug. 05	Sept. 05	Okt. 05	
	Okt. 2004	Nov. 2004 - Okt. 2005 <sup>4)</sup>	Sept. 2005			Okt. 2005																				
Insgesamt	9.385,3	42,7	774,5	718,5	58,1	10.105,8	793,1	752,8	41,6	10.160,0	757,2	707,2	52,9	6,8	7,3	7,2	7,6	7,7	7,6	7,5	8,1	7,6	7,4	7,3	7,4	
MFIs	3.678,0	37,1	541,3	514,5	28,9	4.045,0	552,9	547,2	7,0	4.087,4	531,0	492,6	41,3	5,4	8,8	9,9	10,1	9,8	10,0	9,3	10,5	10,0	10,0	9,4	9,4	
Kurzfristig	426,7	13,2	465,5	462,2	4,0	474,6	489,7	499,7	-8,9	490,6	457,1	442,6	17,7	12,9	3,2	8,3	9,7	10,0	8,9	11,0	7,2	8,0	9,9	10,4	10,9	
Langfristig	3.251,4	23,8	75,8	52,3	24,9	3.570,4	63,2	47,5	15,9	3.596,9	73,9	50,1	23,6	4,5	9,6	10,1	10,2	9,8	10,1	9,1	11,0	10,3	10,0	9,2	9,2	
- darunter																										
festverzinslich	1.944,7	-3,4	35,5	28,9	6,6	2.014,5	32,3	22,9	9,5	2.030,5	43,2	26,6	16,5	2,2	3,1	2,4	2,8	2,5	3,0	2,2	3,1	3,0	3,1	3,0	4,1	
variabel verzinslich	1.124,6	24,0	35,4	21,1	14,3	1.309,1	26,8	20,0	6,8	1.313,6	25,8	20,8	5,0	8,3	18,5	20,2	19,4	18,9	19,6	17,7	21,5	20,4	19,1	17,3	15,2	
Kapitalgesellschaften ohne MFIs	1.304,9	13,0	108,4	94,1	14,2	1.454,1	104,3	94,7	9,7	1.478,6	111,0	86,5	24,4	16,6	8,7	6,7	7,5	11,3	11,4	12,0	12,1	10,7	11,1	12,4	13,1	
davan:																										
Nichtmonetäre finanzielle																										
Kapitalgesellschaften	698,9	10,3	24,4	12,1	12,3	836,9	22,4	11,4	11,0	852,0	26,3	11,1	15,2	25,1	13,4	9,9	11,6	17,2	19,3	18,4	20,1	18,8	18,9	20,6	21,0	
Kurzfristig	6,1	-0,1	3,9	3,8	0,0	7,2	3,9	3,5	0,3	6,6	3,6	4,2	-0,6	1,1	-9,6	8,9	34,1	43,6	27,1	39,9	41,6	39,9	14,8	16,3	8,5	
Langfristig	692,8	10,4	20,5	8,3	12,2	829,7	18,5	7,9	10,6	845,4	22,7	6,9	15,7	25,4	13,6	9,9	11,4	17,0	19,3	18,3	19,9	18,6	19,0	20,7	21,1	
- darunter																										
festverzinslich	408,9	2,5	7,0	4,6	2,4	435,6	3,4	4,6	-1,1	439,3	8,2	4,6	3,7	15,3	6,4	2,6	3,9	6,1	6,6	6,2	7,5	6,3	6,4	6,7	7,0	
variabel verzinslich	280,7	8,0	13,5	3,7	9,8	390,4	15,1	3,3	11,8	402,5	14,5	2,4	12,1	51,2	27,2	22,6	23,8	34,8	38,4	38,0	39,0	37,1	37,9	41,4	41,6	
Nichtfinanzielle Kapitalgesellschaften	606,0	2,6	84,0	82,0	2,0	617,2	82,0	83,3	-1,3	626,6	84,7	75,4	9,3	8,8	3,8	3,1	2,9	4,6	2,2	4,8	3,1	1,5	2,2	2,8	3,9	
Kurzfristig	99,2	-0,8	77,1	76,9	0,2	98,7	76,3	80,0	-3,7	102,0	74,6	71,4	3,3	5,7	0,9	-1,0	3,2	2,0	-3,5	4,0	-2,9	-4,2	-4,0	-1,5	2,5	
Langfristig	506,8	3,4	6,9	5,1	1,8	518,5	5,6	3,2	2,4	524,6	10,1	4,1	6,0	9,5	4,5	3,9	2,8	5,2	3,4	4,9	4,4	2,7	3,5	3,7	4,2	
- darunter																										
festverzinslich	418,3	1,6	4,3	4,0	0,4	415,5	1,2	2,5	-1,3	419,8	7,3	2,7	4,6	12,2	3,4	0,8	-1,2	1,2	0,5	0,9	0,7	0,2	0,9	0,3	1,0	
variabel verzinslich	74,6	1,2	2,0	0,9	1,1	86,3	2,7	0,7	2,0	87,7	2,1	1,1	1,0	-13,4	8,5	29,7	28,4	27,2	18,2	26,8	26,9	15,7	16,5	18,9	18,4	
Öffentliche Haushalte	4.402,4	-7,3	124,8	109,8	14,9	4.606,8	135,9	110,9	24,9	4.594,0	115,3	128,0	-12,8	5,4	5,6	5,3	5,5	4,9	4,5	4,6	4,9	4,7	4,2	4,2	4,1	
davan:																										
Zentralstaaten	4.158,6	-8,9	117,3	104,8	12,5	4.336,6	126,4	103,8	22,6	4.321,2	108,4	123,8	-15,4	4,5	5,0	4,8	5,1	4,5	4,0	4,2	4,6	4,3	3,7	3,8	3,6	
Kurzfristig	407,2	2,4	57,9	60,1	-2,3	379,3	63,4	59,8	3,6	380,2	61,3	60,4	0,9	19,2	4,9	0,5	-4,3	-6,8	-6,6	-6,6	-6,2	-6,3	-6,4	-6,3	-6,6	
Langfristig	3.751,4	-11,4	59,4	44,6	14,8	3.957,3	62,9	44,0	19,0	3.941,0	47,1	63,3	-16,3	3,2	5,0	5,2	6,1	5,7	5,2	5,4	5,7	5,4	4,8	4,8	4,7	
- darunter																										
festverzinslich	3.419,2	-15,6	52,4	39,0	13,4	3.601,5	55,9	43,9	12,0	3.591,7	42,5	52,3	-9,8	4,4	5,8	5,7	6,3	5,8	5,0	5,6	5,5	5,2	5,0	4,5	4,7	
variabel verzinslich	272,7	4,2	5,0	2,4	2,6	312,9	4,0	0,0	4,0	304,5	2,6	11,0	-8,5	-9,2	0,6	2,3	7,7	8,5	11,2	7,7	10,8	10,1	10,1	16,2	11,3	
Sonstige öffentliche Haushalte	243,7	1,6	7,5	5,1	2,4	270,1	9,5	7,2	2,3	272,7	6,9	4,3	2,6	26,0	17,6	14,5	13,7	12,0	11,9	11,7	11,1	12,7	11,8	11,5	11,8	
Kurzfristig	5,4	-0,3	2,8	2,8	0,0	5,3	3,0	3,0	0,0	5,2	2,7	2,8	-0,1	-2,2	29,9	66,9	35,4	16,4	0,0	11,9	9,5	-0,2	0,2	-8,2	-4,6	
Langfristig	238,3	1,9	4,7	2,3	2,4	264,9	6,5	4,2	2,3	267,5	4,1	1,5	2,7	26,7	17,3	13,7	13,3	11,9	12,2	11,7	11,1	13,0	12,1	12,0	12,2	
- darunter																										
festverzinslich	181,0	0,8	3,7	1,3	2,3	206,8	3,8	2,2	1,5	209,0	3,1	1,0	2,2	22,6	14,7	12,3	13,7	14,8	15,7	15,1	14,7	16,5	15,8	14,7	15,4	
variabel verzinslich	57,1	1,1	1,0	0,9	0,1	57,8	2,7	1,9	0,8	58,3	1,0	0,5	0,5	43,2	26,4	18,7	12,4	3,0	1,3	1,5	0,0	1,8	0,6	3,2	2,1	

Quelle: EZB-Statistik über Wertpapieremissionen.

1) Der Erfassungsgrad der Daten für Ansässige im Euro-Währungsgebiet beträgt schätzungsweise 95 % des Gesamtvolumens der Emissionen. Die Angaben zum Nettoabsatz für Oktober 2005 enthalten nationale MFI-Daten, bei denen entsprechende Angaben zu Bruttoabsatz und Tilgungen noch nicht verfügbar sind.

2) Entsprechende Sektorenschlüssel nach dem ESVG 95: MFIs (einschließlich Eurosystem) umfassen die EZB und die nationalen Zentralbanken der Mitgliedsstaaten im Euro-Währungsgebiet (SI21) und Kreditinstitute (SI22); nichtmonetäre finanzielle Kapitalgesellschaften umfassen sonstige Finanzinstitute (SI23), Kredit- und Versicherungshilfsstätigkeiten (SI24) sowie Versicherungsgesellschaften und Pensionskassen (SI25); nichtfinanzielle Kapitalgesellschaften (SI1); Zentralstaaten (SI311); sonstige öffentliche Haushalte umfassen Länder (SI312), Gemeinden (SI313) und Sozialversicherung (SI314).

3) Bei der Residuen zwischen den gesamten langfristigen Schuldverschreibungen und der Summe der festverzinslichen und variabel verzinslichen Schuldverschreibungen handelt es sich um Nullkuponanleihen und Neubewertungseffekte.

4) Monatsdurchschnitt der Veränderungen im angegebenen Zeitraum.

5) Die Jahreswachstumsraten basieren auf Änderungen der Finanztransaktionen, die daraus resultieren, dass eine institutionelle Einheit Schulden aufnimmt oder tilgt. Die Jahresraten enthalten daher keine Umgruppierungen, Neubewertungen, Wechselkursänderungen und anderen nicht transaktionsbedingten Veränderungen.

Tabelle 3

Emissionen von Schuldverschreibungen von Ansässigen im Euro-Währungsgebiet in allen Währungen<sup>1)</sup> nach Emittentengruppen<sup>2)</sup> und Laufzeiten, saisonbereinigt

(in Mrd EUR; Nominalwerte)

	Umlauf	Nettoabsatz					Auf Jahresraten hochgerechnete Dreimonatsraten des Umlaufs <sup>3)</sup>													
	Okt. 2005	Juni 05	Juli 05	Aug. 05	Sept. 05	Okt. 05	Nov. 04	Dez. 04	Jan. 05	Febr. 05	März 05	April 05	Mai 05	Juni 05	Juli 05	Aug. 05	Sept. 05	Okt. 05		
Insgesamt	10.152,1	41,2	2,9	34,4	40,9	51,5	6,5	8,0	8,4	9,2	7,3	8,8	6,8	11,2	7,3	7,2	3,2	5,2		
Kurzfristig	979,8	4,7	5,5	13,3	-2,2	9,6	-1,9	7,0	-1,9	1,7	-8,9	5,9	1,4	3,8	-2,3	5,2	7,2	8,9		
Langfristig	9.172,4	36,6	-2,6	21,1	43,1	41,9	7,5	8,1	9,6	10,1	9,3	9,2	7,4	12,0	8,4	7,4	2,7	4,8		
MFIs	4.084,1	28,8	10,4	28,6	9,9	31,7	9,1	11,5	9,1	11,3	7,9	11,7	8,4	13,4	9,6	11,2	5,0	7,2		
Kurzfristig	493,3	5,0	8,6	15,6	-3,2	8,1	0,2	26,9	6,8	11,6	-11,0	19,6	9,2	10,6	0,4	19,5	19,4	18,5		
Langfristig	3.590,8	23,8	1,8	13,0	13,1	23,5	10,4	9,6	9,4	11,3	10,8	10,7	8,3	13,7	10,9	10,2	3,2	5,7		
Kapitalgesellschaften ohne MFIs	1.483,9	13,2	-11,9	9,8	16,8	25,3	10,7	12,1	10,9	8,5	12,4	15,7	17,9	21,6	11,0	7,9	4,2	15,3		
davon:																				
Nichtmonetäre finanzielle Kapitalgesellschaften	859,0	12,9	-7,0	7,1	13,7	18,2	19,0	22,9	18,7	12,9	17,1	20,4	27,2	38,1	24,7	17,5	6,9	20,4		
Kurzfristig	6,9	0,0	-0,3	-0,8	0,7	-0,5	59,1	97,3	70,3	93,5	8,8	49,9	5,7	2,4	-26,0	-46,5	-17,1	-25,9		
Langfristig	852,1	12,9	-6,7	7,9	13,0	18,7	18,7	22,3	18,3	12,3	17,2	20,1	27,4	38,5	25,4	18,3	7,1	20,9		
Nichtfinanzielle Kapitalgesellschaften	624,9	0,3	-4,9	2,7	3,1	7,2	1,9	0,6	2,3	3,5	7,0	10,1	7,2	3,2	-4,6	-3,5	0,6	8,8		
Kurzfristig	101,2	-2,2	-4,0	-1,4	-1,5	1,9	-19,5	-12,0	11,8	30,6	32,3	32,5	16,7	5,5	-22,3	-31,0	-23,4	-3,6		
Langfristig	523,7	2,5	-0,9	4,1	4,6	5,2	6,8	3,2	0,4	-1,3	2,5	5,9	5,3	2,8	-0,5	3,3	6,2	11,4		
Öffentliche Haushalte	4.584,1	-0,7	4,4	-4,1	14,2	-5,5	3,2	3,9	7,2	7,7	5,4	4,5	2,3	6,3	4,3	3,7	1,3	0,4		
davon:																				
Zentralstaaten	4.311,7	-0,9	1,1	-4,9	12,1	-6,6	2,6	3,4	6,3	7,2	4,9	4,3	2,2	6,1	4,0	3,1	0,8	0,1		
Kurzfristig	373,0	2,2	1,7	-0,5	1,6	0,1	-0,7	-7,0	-14,2	-14,8	-16,1	-14,7	-10,9	-4,1	1,8	2,3	3,0	1,3		
Langfristig	3.938,7	-3,1	-0,6	-4,4	10,5	-6,7	3,0	4,5	8,7	9,7	7,2	6,3	3,5	7,1	4,2	3,2	0,6	-0,1		
Sonstige öffentliche Haushalte	272,5	0,2	3,3	0,8	2,2	1,1	14,5	13,6	23,2	16,6	13,9	8,5	4,6	8,8	10,3	12,1	9,8	6,2		
Kurzfristig	5,4	-0,3	-0,5	0,3	0,2	-0,1	76,9	-53,5	-15,9	-27,9	76,6	-1,0	-16,2	-16,3	-29,6	-6,0	3,2	41,2		
Langfristig	267,1	0,5	3,8	0,5	2,0	1,2	13,4	15,8	24,2	17,9	12,8	8,7	5,1	9,4	11,3	12,6	10,0	5,6		

Quelle: EZB-Statistik über Wertpapieremissionen.

- Der Erfassungsgrad der Daten für Ansässige im Euro-Währungsgebiet beträgt schätzungsweise 95 % des Gesamtvolumens der Emissionen.
- Entsprechende Sektorenschlüssel nach dem ESVG 95: MFIs (einschließlich Eurosystem) umfassen die EZB und die nationalen Zentralbanken der Mitgliedstaaten im Euro-Währungsgebiet (S121) und Kreditinstitute (S122); nichtmonetäre finanzielle Kapitalgesellschaften umfassen sonstige Finanzinstitute (S123), Kredit- und Versicherungshilfsleistungen (S124) sowie Versicherungsgesellschaften und Pensionskassen (S125); nichtfinanzielle Kapitalgesellschaften (S11); Zentralstaaten (S131); sonstige öffentliche Haushalte umfassen Länder (S1312), Gemeinden (S1313) und Sozialversicherung (S1314).
- Die auf Jahresraten hochgerechneten Dreimonatsraten basieren auf Änderungen der Finanztransaktionen, die daraus resultieren, dass eine institutionelle Einheit Schulden aufnimmt oder tilgt. Sie enthalten daher keine Umgruppierungen, Neubewertungen, Wechselkursänderungen und anderen nicht transaktionsbedingten Veränderungen. Die Dreimonatsraten sind annualisiert, um einen direkten Vergleich mit den Jahresraten zu ermöglichen. (Bitte beachten Sie, dass die in Tabelle 2 ausgewiesenen nicht saisonbereinigten Jahresraten nahezu identisch sind mit den saisonbereinigten Jahresraten.)

**Tabelle 4**  
**Börsennotierte Aktien von Ansässigen im Euro-Währungsgebiet nach Emittentengruppen<sup>1)</sup>**

(in Mrd EUR; Marktwerte)

	Um- lauf	Netto- absatz	Brutto- absatz	Til- gungen	Netto- absatz	Um- lauf	Brutto- absatz	Til- gungen	Netto- absatz	Veränderung der Markt- kapitalisierung gegen Vorjahr in % <sup>3)</sup>	Um- lauf	Brutto- absatz	Til- gungen	Netto- absatz	Veränderung der Markt- kapitalisierung gegen Vorjahr in % <sup>3)</sup>	Veränderung des Umlaufs gegenüber dem entsprechenden Vorjahrszeitraum in % <sup>4)</sup>											
	Okt. 2004	Nov. 2004 - Okt. 2005 <sup>2)</sup>				Sept. 2005					Okt. 2005					2003	2004	2004 Q4	2005 Q1	2005 Q2	2005 Q3	Mai 05	Juni 05	Juli 05	Aug. 05	Sept. 05	Okt. 05
Insgesamt	3.787,6	2,8	13,7	2,7	11,0	4.818,7	8,2	1,8	6,5	30,0	4.651,1	5,7	0,8	4,9	22,8	0,9	1,1	1,1	1,1	1,0	2,7	1,0	1,1	3,0	3,0	3,1	3,1
MFIs	598,0	0,1	2,1	0,4	1,6	764,1	0,4	0,0	0,4	31,8	752,4	0,0	0,1	-0,1	25,8	0,9	2,0	2,1	2,7	2,2	2,7	2,1	2,4	2,3	3,0	3,2	3,2
Kapitalgesellschaften ohne MFIs	3.189,6	2,7	11,6	2,2	9,4	4.054,6	7,8	1,8	6,1	29,6	3.898,7	5,7	0,7	5,0	22,2	0,9	0,9	0,9	0,8	0,7	2,7	0,8	0,9	3,1	3,0	3,0	3,1
davon:																											
Nichtmonetäre finanzielle Kapitalgesellschaften	374,6	0,0	0,6	0,1	0,5	475,8	1,1	0,0	1,1	30,6	473,0	0,1	0,0	0,1	26,3	1,6	2,0	1,5	1,0	1,0	1,2	0,9	1,6	1,1	1,1	1,3	1,3
Nichtfinanzielle Kapitalgesellschaften	2.815,0	2,7	11,0	2,1	8,9	3.578,8	6,7	1,7	5,0	29,5	3.425,7	5,6	0,7	4,9	21,7	0,8	0,8	0,8	0,8	0,7	2,9	0,8	0,8	3,3	3,3	3,3	3,3

Quelle: EZB-Statistik über Wertpapieremissionen.

1) Entsprechende Sektorenschlüssel nach dem ESVG 95: MFIs bezeichnen Kreditinstitute (S122); nichtmonetäre finanzielle Kapitalgesellschaften umfassen sonstige Finanzinstitute (S123), Kredit- und Versicherungshilfstätigkeiten (S124) sowie Versicherungsgesellschaften und Pensionskassen (S125); nichtfinanzielle Kapitalgesellschaften (S11).

2) Monatsdurchschnitt der Veränderungen im angegebenen Zeitraum.

3) Die Veränderung gegenüber dem Vorjahr in % gibt die wertmäßige Veränderung des Umlaufs am Ende des Berichtszeitraums gegenüber dem Wert am Ende des entsprechenden Vorjahrszeitraums wieder.

4) Die Jahreswachstumsraten errechnen sich aus den Transaktionen im Berichtszeitraum und enthalten daher keine Umgruppierungen oder anderen nicht transaktionsbedingten Veränderungen.