



EUROPÄISCHE ZENTRALBANK

20. Oktober 2005

PRESSEMITTEILUNG

STATISTIK ÜBER WERTPAPIEREMISSIONEN IM EURO-WÄHRUNGSGEBIET: AUGUST 2005

Die Jahreswachstumsrate des Umlaufs an von Ansässigen im Euro-Währungsgebiet begebenen Schuldverschreibungen verringerte sich von 7,3 % im Juli 2005 auf 7,1 % im August. Beim Umlauf der von Gebietsansässigen emittierten börsennotierten Aktien lag die Jahreswachstumsrate bei 3,1 %, verglichen mit 3,0 % im Juli (die Juli-Rate wurde aufgrund einer umfangreichen Unternehmensumstrukturierung, bei der ein gebietsansässiges und ein gebietsfremdes Unternehmen involviert waren, von 1,3 % nach oben korrigiert).

Der Absatz von **Schuldverschreibungen** durch Ansässige im Euro-Währungsgebiet betrug im August dieses Jahres insgesamt 714,9 Mrd EUR (siehe Tabelle 1 und Abbildung 1). Da sich die Tilgungen auf 720,8 Mrd EUR beliefen, ergab sich ein Nettoabsatz in Höhe von 5,9 Mrd EUR. Die Jahreswachstumsrate des Umlaufs der von Ansässigen im Euro-Währungsgebiet begebenen Schuldverschreibungen (ohne Bewertungsänderungen) sank im August auf 7,1 % gegenüber 7,3 % im Vormonat (siehe Tabelle 1 und Abbildung 2).

Die Aufgliederung nach Emittentengruppen zeigt, dass die Vorjahrsrate des Umlaufs an von nicht-finanziellen Kapitalgesellschaften begebenen Schuldverschreibungen von 1,5 % im Juli 2005 auf 2,2 % im August anstieg (siehe Tabelle 2 und Abbildung 3). Im MFI-Sektor betrug die entsprechende Jahresrate im Berichtsmonat unverändert 9,2 %. Die Jahreswachstumsrate der von nichtmonetären finanziellen Kapitalgesellschaften begebenen, umlaufenden Schuldverschreibungen erhöhte sich von 18,7 % im Vormonat auf 19,0 % im August. Bei den öffentlichen Haushalten ging die entsprechende Jahresrate im selben Zeitraum von 4,7 % auf 4,2 % zurück.

Betrachtet man die Aufschlüsselung nach Fälligkeiten, so erhöhte sich die Jahreswachstumsrate der umlaufenden kurzfristigen Schuldverschreibungen von 0,4 % im Juli 2005 auf 1,1 % im August (siehe Tabelle 1 und Abbildung 2). Bei den langfristigen Schuldverschreibungen sank sie im August auf 7,8 %

gegenüber 8,1 % im Vormonat. Die Jahreswachstumsrate der festverzinslichen langfristigen Schuldverschreibungen ging von 4,6 % im Juli auf 4,5 % im Berichtsmonat zurück. Bei den variabel verzinslichen langfristigen Schuldverschreibungen sank die entsprechende Rate im August auf 19,8 %, verglichen mit 20,6 % im Vormonat.

Nach Währungen aufgegliedert zeigt sich, dass die jährliche Wachstumsrate des Umlaufs der in Euro denominierten Schuldverschreibungen im August 2005 auf 6,7 % abnahm nach 7,1 % im Juli. Bei den auf andere Währungen lautenden Schuldverschreibungen erhöhte sie sich von 9,6 % im Juli auf 10,5 % im Berichtsmonat (siehe Tabelle 1).

Die saisonbereinigte, auf Jahresrate hochgerechnete Dreimonatsrate des Umlaufs an Schuldverschreibungen fiel von 7,2 % im Juli 2005 auf 7,0 % im August (siehe Tabelle 3 und Abbildung 5). Bei den nichtfinanziellen Kapitalgesellschaften wurde die entsprechende Rate weniger negativ als bisher; sie belief sich im August auf -3,6 % gegenüber -4,6 % im Vormonat.

Die Emission **börsennotierter Aktien** durch Ansässige im Euro-Währungsgebiet betrug im August insgesamt 2,8 Mrd EUR (siehe Tabelle 4). Da sich die Tilgungen auf 1,5 Mrd EUR beliefen, ergab sich ein Nettoabsatz in Höhe von 1,3 Mrd EUR. Die Jahreswachstumsrate der von Ansässigen im Euro-Währungsgebiet emittierten börsennotierten Aktien (ohne Bewertungsänderungen) betrug 3,1 % im August, verglichen mit 3,0 % im Juli (dieser Wert wurde aufgrund einer umfangreichen Unternehmensumstrukturierung, bei der ein gebietsansässiges und ein gebietsfremdes Unternehmen involviert waren, von 1,3 % nach oben korrigiert; siehe Tabelle 4 und Abbildung 6). Die Jahresrate der von nichtfinanziellen Kapitalgesellschaften begebenen börsennotierten Aktien sank von 3,4 % im Juli auf 3,3 % im Berichtsmonat. Bei den MFIs stieg die entsprechende Wachstumsrate von 2,2 % im Vormonat auf 2,9 % im August. Bei den nichtmonetären finanziellen Kapitalgesellschaften betrug sie im August 1,2 % und war damit gegenüber Juli unverändert.

Der Umlauf der von Ansässigen im Euro-Währungsgebiet emittierten börsennotierten Aktien betrug Ende August 2005 insgesamt 4 606 Mrd EUR. Verglichen mit Ende August 2004 (3 621 Mrd EUR) entspricht dies einem jährlichen Anstieg des Bestands an börsennotierten Aktien zu Marktwerten in Höhe von 27,2 % nach 25,9 % im Juli.

Soweit nicht anders angegeben, beruhen die Angaben auf nicht saisonbereinigten Statistiken. Neben den Entwicklungen für August 2005 enthält diese Pressemitteilung geringfügig revidierte Angaben für vorangegangene Berichtszeiträume. Wertpapieremissionsstatistiken und Erläuterungen werden auf der Website der EZB (www.ecb.int) unter „Statistics“, „Money, banking and financial markets“ zur Verfügung gestellt. Die Daten werden monatlich aktualisiert und können als Abbildungen im PDF-Format sowie als CSV-Dateien heruntergeladen werden.

Europäische Zentralbank

Abteilung Presse und Information

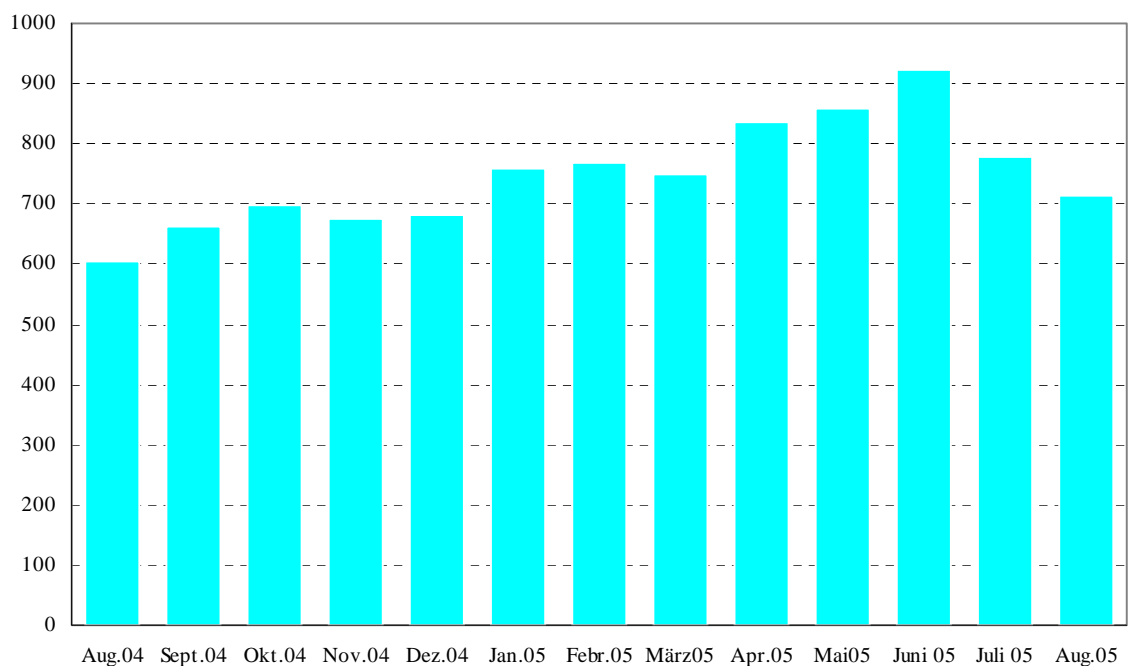
Kaiserstraße 29, D-60311 Frankfurt am Main

Tel.: +49 (69) 1344-7455, Fax: +49 (69) 1344-7404

Internet: www.ecb.int

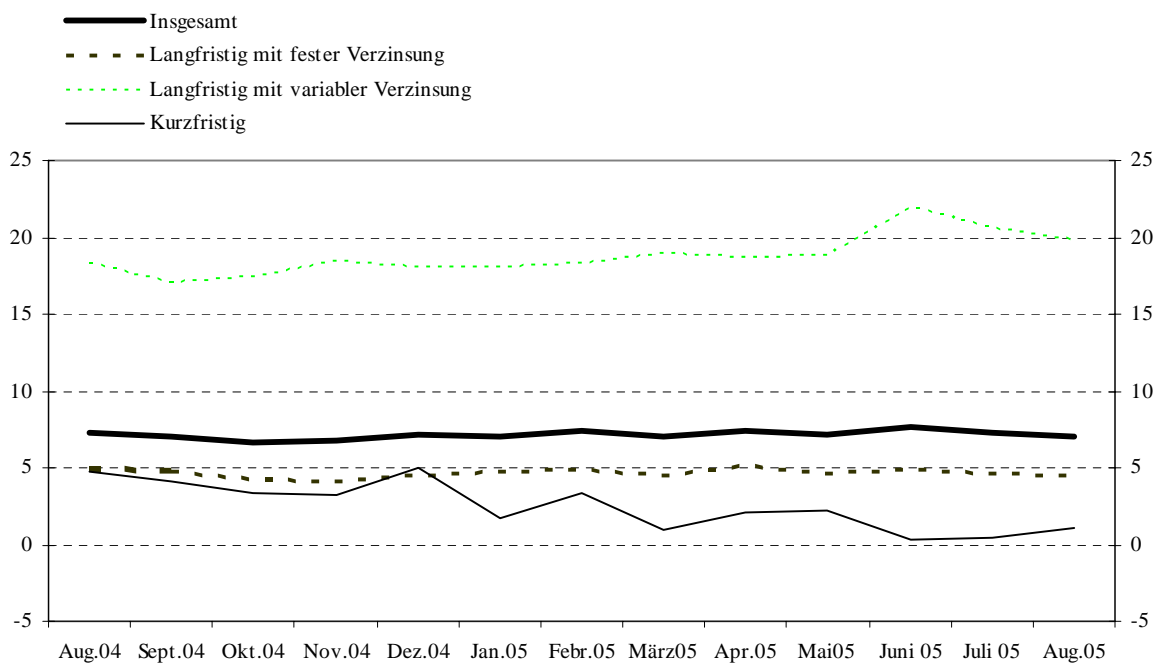
Nachdruck nur mit Quellenangabe gestattet.

Abbildung 1: Bruttoabsatz von Schuldverschreibungen durch Ansässige im Euro-Währungsgebiet
(in Mrd EUR; monatlich; Nominalwerte)



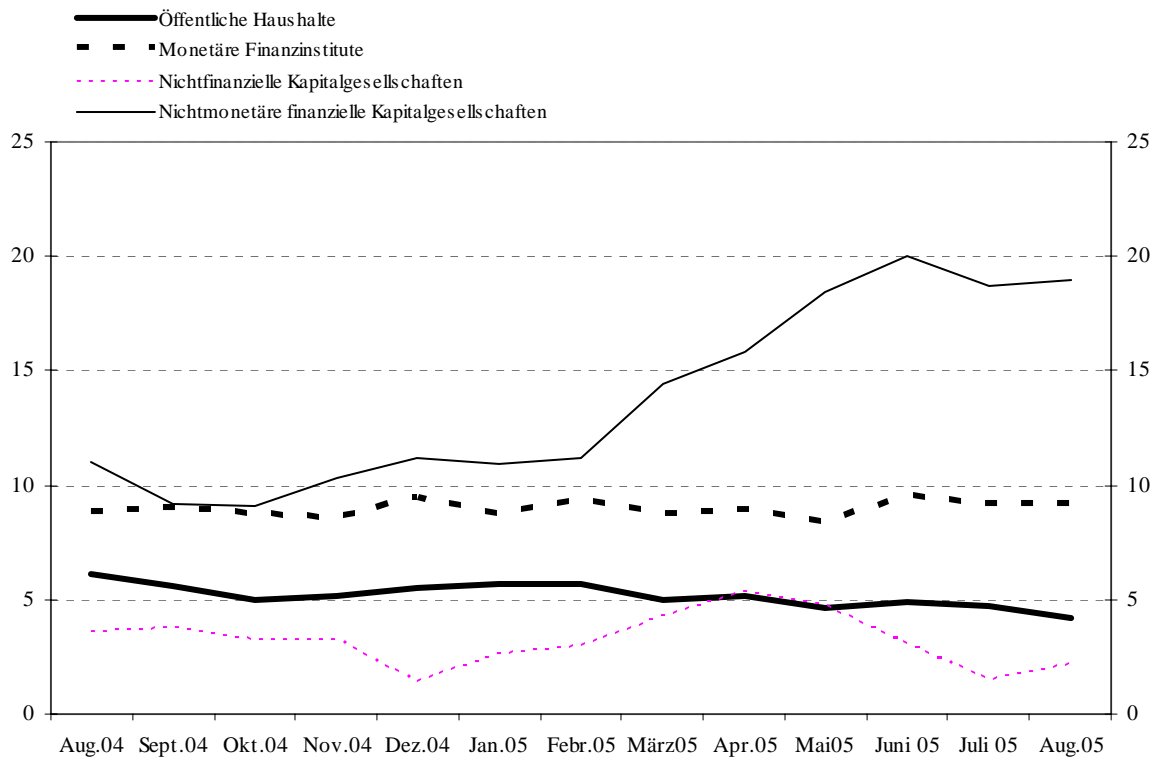
Quelle: EZB-Statistik über Wertpapieremissionen.

Abbildung 2: Jahreswachstumsraten der von Ansässigen im Euro-Währungsgebiet begebenen Schuldverschreibungen nach Ursprungslaufzeiten
(Veränderung in %)



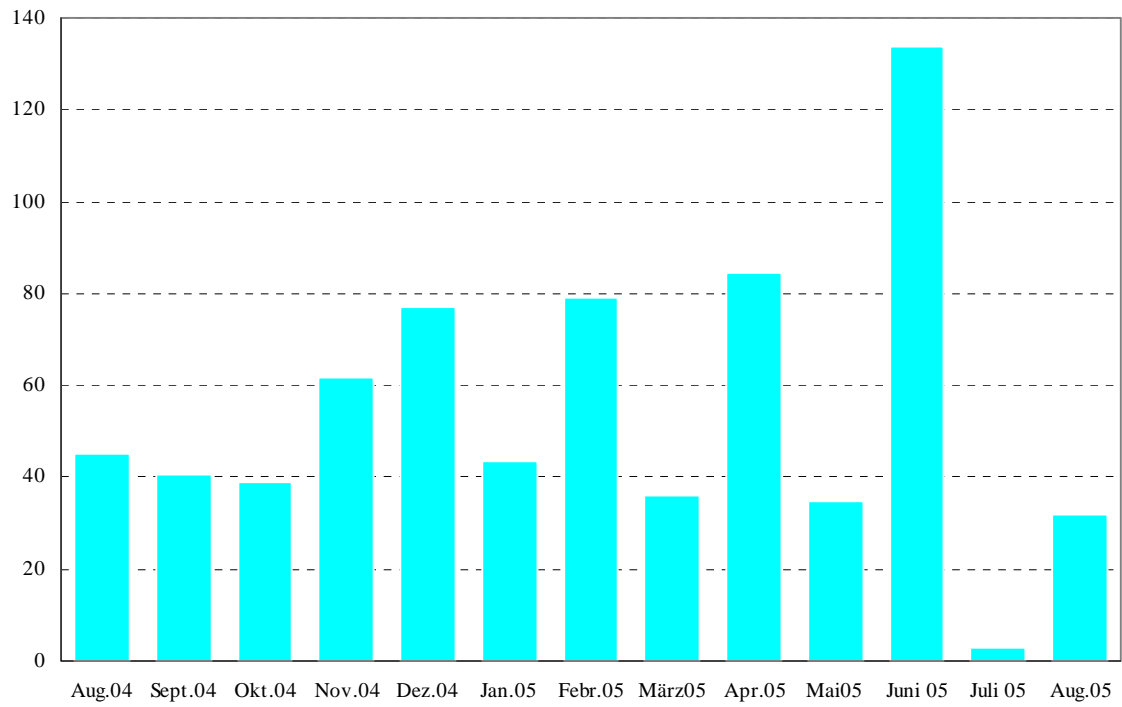
Quelle: EZB-Statistik über Wertpapieremissionen.

Abbildung 3: Jahreswachstumsraten der von Ansässigen im Euro-Währungsgebiet begebenen Schuldverschreibungen nach Emittentengruppen
(Veränderung in %)



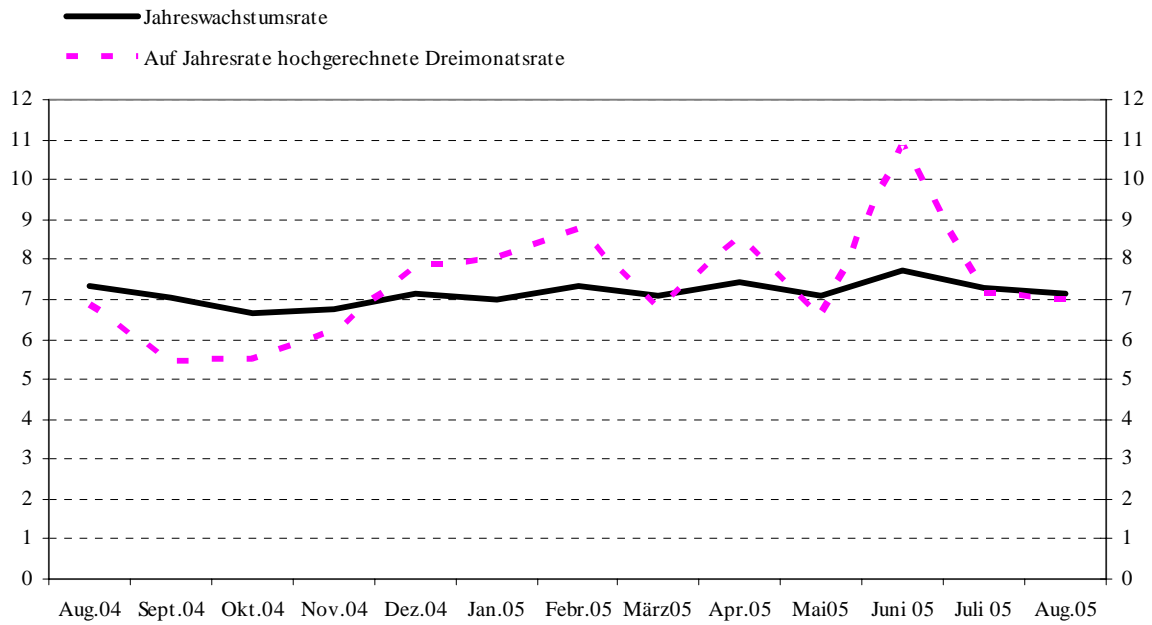
Quelle: EZB-Statistik über Wertpapieremissionen.

Abbildung 4: Nettoabsatz von Schuldverschreibungen durch Ansässige im Euro-Währungsgebiet
(in Mrd EUR; monatlich; Nominalwerte; saisonbereinigt)



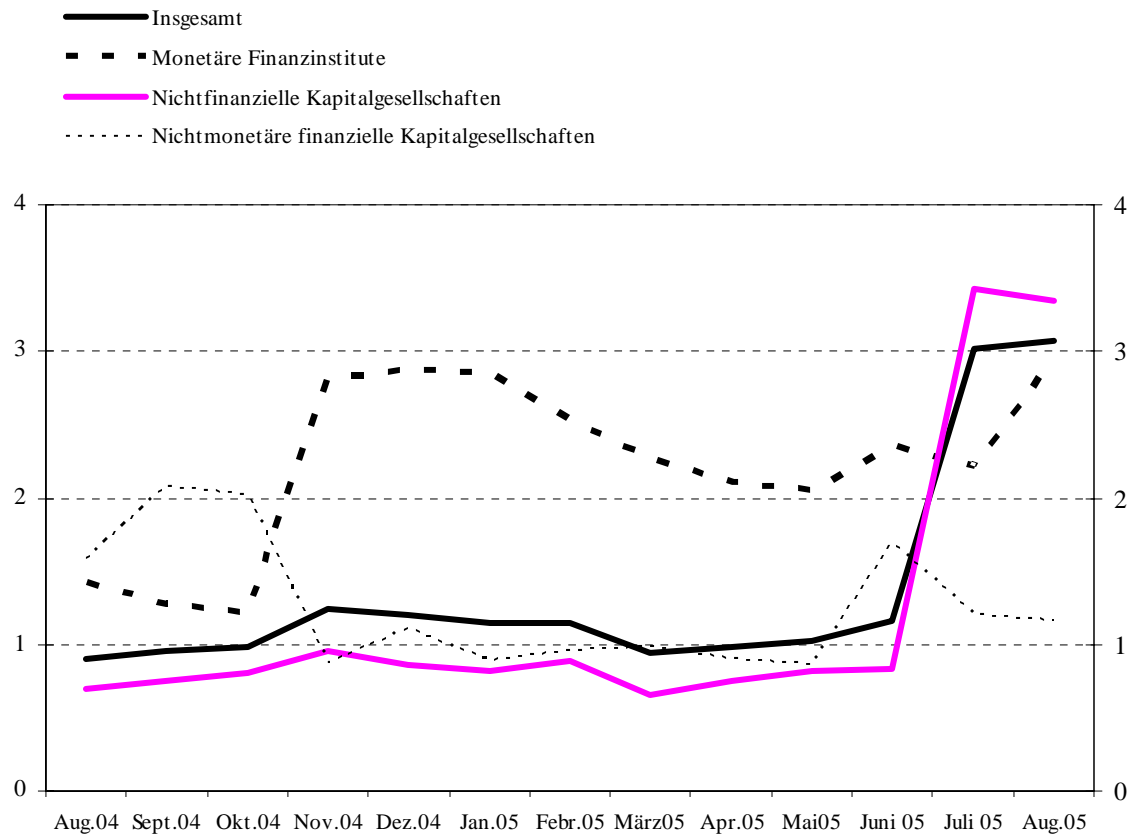
Quelle: EZB-Statistik über Wertpapieremissionen.

Abbildung 5: Wachstumsraten der von Ansässigen im Euro-Währungsgebiet begebenen Schuldverschreibungen, saisonbereinigt
(Veränderung in %)



Quelle: EZB-Statistik über Wertpapieremissionen.

Abbildung 6: Jahreswachstumsraten der von Ansässigen im Euro-Währungsgebiet begebenen börsennotierten Aktien nach Emittentengruppen
 (Veränderung in %)



Quelle: EZB-Statistik über Wertpapieremissionen.

Tabelle 1

Emissionen von Schuldverschreibungen von Ansässigen im Euro-Währungsgebiet ¹⁾ nach Währungen und Ursprungslaufzeiten ²⁾

(in Mrd EUR; Nominalwerte)

	Umlauf	Netto-	Brutto-	Tilgungen	Netto-	Umlauf	Brutto-	Tilgungen	Netto-	Umlauf	Brutto-	Tilgungen	Netto-	Veränderung des Umlaufs gegenüber dem entsprechenden Vorjahrszeitraum ⁵⁾													
	absatz	absatz	absatz	absatz	absatz	absatz	absatz	absatz	absatz	absatz	absatz	absatz	absatz	2003	2004	2004 Q3	2004 Q4	2005 Q1	2005 Q2	März 05	April 05	Mai 05	Juni 05	Juli 05	Aug. 05		
	Aug. 2004	Sept. 2004 - Aug. 2005 ⁴⁾	Juli 2005							Aug. 2005																	
Insgesamt	9 314,2	13,5	758,3	703,2	55,1	10 053,4	778,6	772,9	5,7	10 054,0	714,9	720,8	- 5,9	6,7	6,9	7,2	6,8	7,2	7,3	7,1	7,4	7,1	7,7	7,3	7,1		
davon:																											
in Euro	8 457,1	12,8	716,6	669,0	47,6	9 077,8	737,4	734,7	2,7	9 069,4	675,7	689,8	- 14,1	6,4	6,6	6,8	6,4	6,7	7,0	6,7	7,1	6,8	7,5	7,1	6,7		
in anderen Währungen	857,1	0,8	41,7	34,2	7,4	975,6	41,2	38,3	3,0	984,7	39,2	31,0	8,2	10,0	10,5	11,5	10,8	11,7	10,4	10,9	10,9	9,8	10,0	9,6	10,5		
Kurzfristig	945,7	- 1,9	591,1	590,3	0,9	966,8	633,5	625,7	7,8	971,6	640,5	636,3	4,2	14,0	3,2	3,9	3,7	2,6	1,7	0,9	2,1	2,2	0,3	0,4	1,1		
davon:																											
in Euro	836,7	2,1	566,5	565,7	0,8	844,4	606,9	597,5	9,4	850,6	614,7	611,3	3,4	15,6	3,1	3,0	3,6	2,8	1,8	1,0	2,1	2,5	0,6	1,0	1,1		
in anderen Währungen	109,0	- 4,1	24,7	24,6	0,1	122,4	26,6	28,2	- 1,6	121,0	25,8	25,0	0,7	1,9	4,3	12,0	4,9	0,9	- 0,1	- 0,1	1,4	- 0,2	- 2,6	- 4,1	0,1		
Langfristig ³⁾	8 368,5	15,5	167,1	112,9	54,2	9 086,6	145,1	147,3	- 2,1	9 082,4	74,4	84,5	- 10,1	5,9	7,4	7,6	7,2	7,7	8,0	7,8	8,0	7,6	8,6	8,1	7,8		
davon:																											
in Euro	7 620,3	10,6	150,1	103,3	46,9	8 233,3	130,5	137,2	- 6,7	8 218,7	61,0	78,5	- 17,5	5,4	7,0	7,2	6,8	7,2	7,6	7,3	7,6	7,3	8,2	7,7	7,4		
in anderen Währungen	748,1	4,8	17,0	9,6	7,4	853,3	14,6	10,1	4,6	863,7	13,4	6,0	7,4	11,4	11,5	11,4	11,7	13,2	11,9	12,5	12,2	11,2	11,9	11,7	11,9		
- darunter festverzinslich:	6 360,0	- 0,1	102,2	78,3	23,9	6 649,7	93,3	114,2	- 20,9	6 649,3	45,4	48,9	- 3,5	5,2	5,1	4,9	4,3	4,7	4,8	4,5	5,1	4,6	4,8	4,6	4,5		
in Euro	5 814,4	- 3,2	91,8	71,8	20,0	6 057,8	87,0	107,0	- 20,0	6 053,6	37,3	44,6	- 7,3	4,6	4,8	4,7	4,0	4,3	4,4	4,2	4,8	4,2	4,5	4,2	4,1		
in anderen Währungen	545,6	3,0	10,4	6,5	3,9	591,9	6,3	7,2	- 0,9	595,7	8,1	4,3	3,7	11,9	8,3	7,4	8,2	9,5	8,3	7,9	8,6	8,1	8,7	8,6	8,7		
- darunter variabel verzinslich:	1 758,5	10,9	57,9	28,8	29,2	2 127,4	43,8	31,1	12,7	2 128,6	21,7	21,0	0,7	8,5	16,3	17,6	17,8	18,3	19,3	18,9	18,7	18,8	22,0	20,6	19,8		
in Euro	1 592,4	9,0	52,2	26,0	26,1	1 920,0	36,0	28,5	7,6	1 918,2	17,3	19,5	- 2,1	8,6	15,7	16,9	17,2	17,5	18,9	18,1	18,1	18,6	21,9	20,4	19,6		
in anderen Währungen	166,1	1,9	5,8	2,7	3,0	207,3	7,8	2,7	5,1	210,4	4,4	1,5	2,8	8,0	21,7	24,5	23,9	25,8	23,8	27,9	24,9	21,4	22,8	21,7	22,0		

Quelle: EZB-Statistik über Wertpapieremissionen.

- 1) Der Erfassungsgrad der Daten für Ansässige im Euro-Währungsgebiet beträgt schätzungsweise 95 % des Gesamtvolumens der Emissionen.
- 2) Als kurzfristig werden Wertpapiere mit einer Ursprungslaufzeit bis einschließlich ein Jahr (in Ausnahmefällen auch bis einschließlich zwei Jahren) bezeichnet. Wertpapiere mit einer längeren Ursprungslaufzeit oder mit fakultativen Laufzeiten, von denen eine mindestens länger als ein Jahr ist, und Wertpapiere mit beliebig langer Laufzeit werden als langfristige Wertpapiere betrachtet.
- 3) Bei der Restdifferenz zwischen den gesamten langfristigen Schuldverschreibungen und der Summe der festverzinslichen und variabel verzinslichen Schuldverschreibungen handelt es sich um Nullkuponanleihen und Neubewertungseffekte.
- 4) Monatsdurchschnitt der Veränderungen im angegebenen Zeitraum.
- 5) Die Jahreswachstumsraten basieren auf Änderungen der Finanztransaktionen, die daraus resultieren, dass eine institutionelle Einheit Schulden aufnimmt oder tilgt. Die Jahresraten enthalten daher keine Umgruppierungen, Neubewertungen, Wechselkursänderungen und anderen nicht transaktionsbedingten Veränderungen.

Tabelle 2

Emissionen von Schuldverschreibungen von Ansässigen im Euro-Währungsgebiet in allen Währungen¹⁾ nach Emittentengruppen²⁾ und Laufzeiten³⁾

(in Mrd EUR; Nominalwerte)

	Umlauf	Netto- absatz	Brutto- absatz	Tilgungen	Netto- absatz	Umlauf	Brutto- absatz	Tilgungen	Netto- absatz	Umlauf	Brutto- absatz	Tilgungen	Netto- absatz	Veränderung des Umlaufs gegenüber dem entsprechenden Vorjahreszeitraum ⁴⁾																								
														Aug. 2004		Sept. 2004 - Aug. 2005 ⁵⁾			Juli 2005				Aug. 2005				2003	2004	2004 Q3	2004 Q4	2005 Q1	2005 Q2	März 05	April 05	Mai 05	Juni 05	Juli 05	Aug. 05
Insgesamt	9 314,2	13,5	758,3	703,2	55,1	10 053,4	778,6	772,9	5,7	10 054,0	714,9	720,8	- 5,9	6,7	6,9	7,2	6,8	7,2	7,3	7,1	7,4	7,1	7,7	7,3	7,1	7,7	7,3	7,1										
MFIs	3 622,3	8,5	526,6	498,7	27,8	4 014,1	549,9	530,4	19,5	4 029,6	545,0	536,7	8,3	5,1	7,9	8,6	8,8	9,1	8,8	8,7	8,9	8,4	9,6	9,2	9,2	9,2	9,0	9,0										
Kurzfristig	426,6	- 1,4	449,6	446,4	3,2	474,7	490,0	479,4	10,6	481,2	500,7	494,9	5,8	12,2	2,2	4,6	7,4	8,4	9,0	7,2	10,2	9,9	6,8	7,4	9,0	9,0	9,0	9,0	9,0									
Langfristig	3 195,7	10,0	77,0	52,4	24,6	3 539,3	59,9	51,0	8,9	3 548,4	44,3	41,9	2,4	4,2	8,7	9,1	9,0	9,2	8,8	9,0	8,7	8,2	9,9	9,5	9,2	9,2	9,2	9,2										
- darunter																																						
festverzinslich	1 941,9	- 2,1	34,7	29,8	4,9	1 998,5	23,6	26,4	- 2,8	2 002,6	23,5	23,3	0,2	2,1	3,1	3,1	2,4	2,8	2,5	2,4	2,5	2,2	3,1	2,9	3,1	2,9	3,1	3,1										
variabel verzinslich	1 078,0	10,1	37,5	20,3	17,2	1 301,0	31,4	22,8	8,6	1 300,1	16,0	17,5	- 1,5	8,3	18,5	19,2	20,2	19,4	18,9	19,5	18,6	17,7	21,5	20,4	19,1	19,1	19,1	19,1										
Kapitalgesellschaften ohne MFIs	1 301,8	- 7,0	106,7	94,7	12,0	1 446,3	102,1	102,4	- 0,2	1 444,0	89,1	91,2	- 2,1	16,6	8,7	7,7	6,6	7,5	11,3	9,7	10,9	11,9	12,1	10,7	11,1	11,1	11,1	11,1	11,1									
davon:																																						
Nichtmonetäre finanzielle																																						
Kapitalgesellschaften	692,3	- 3,6	23,1	12,2	10,9	829,5	14,0	13,8	0,1	826,6	8,2	11,0	- 2,8	25,1	13,4	11,4	9,9	11,6	17,2	14,4	15,8	18,4	20,0	18,7	19,0	19,0	19,0	19,0	19,0	19,0								
Kurzfristig	6,0	0,6	3,9	3,8	0,1	7,5	4,0	4,0	0,0	7,2	4,1	4,3	- 0,2	1,1	- 9,6	- 10,7	8,9	34,1	43,6	47,6	46,3	39,9	41,6	39,9	21,5	21,5	21,5	21,5	21,5	21,5								
Langfristig	686,4	- 4,2	19,2	8,4	10,8	822,0	10,0	9,8	0,1	819,3	4,1	6,7	- 2,5	25,4	13,6	11,7	9,9	11,4	17,0	14,2	15,6	18,2	19,8	18,6	18,9	18,9	18,9	18,9	18,9	18,9								
- darunter																																						
festverzinslich	411,9	- 2,7	6,8	4,6	2,2	439,9	2,9	6,9	- 4,1	437,0	1,7	4,3	- 2,6	15,3	6,4	3,5	2,6	3,9	6,1	5,8	5,4	6,2	7,5	6,3	6,3	6,3	6,3	6,3	6,3	6,3								
variabel verzinslich	271,3	- 1,5	12,4	3,8	8,6	378,6	7,1	2,9	4,2	378,7	2,4	2,4	0,1	51,2	27,2	27,1	22,6	23,8	34,8	28,2	32,6	38,0	38,9	37,1	37,9	37,9	37,9	37,9	37,9	37,9								
Nichtfinanzielle Kapitalgesellschaften	609,5	- 3,5	83,6	82,5	1,1	616,8	88,2	88,5	- 0,3	617,4	80,9	80,2	0,7	8,7	3,8	3,7	3,0	2,8	4,6	4,3	5,4	4,7	3,1	1,5	2,2	2,2	2,2	2,2	2,2									
Kurzfristig	106,4	- 1,2	76,7	77,1	- 0,4	103,2	80,9	83,1	- 2,2	102,3	77,0	78,0	- 1,0	5,7	0,9	4,0	- 1,0	3,1	2,0	3,0	1,9	4,0	- 2,9	- 4,2	- 4,1	- 4,1	- 4,1	- 4,1	- 4,1	- 4,1	- 4,1							
Langfristig	503,1	- 2,3	6,9	5,4	1,5	513,5	7,3	5,4	1,9	515,1	3,9	2,2	1,7	9,4	4,4	3,6	3,8	2,7	5,1	4,6	6,1	4,9	4,4	2,7	3,5	3,5	3,5	3,5	3,5	3,5	3,5							
- darunter																																						
festverzinslich	417,0	- 2,6	4,6	4,3	0,3	415,5	4,3	4,0	0,3	415,6	2,2	2,1	0,1	12,1	3,4	1,4	0,8	- 1,2	1,3	0,6	2,3	0,9	0,7	0,3	0,9	0,9	0,9	0,9	0,9	0,9								
variabel verzinslich	72,8	0,4	1,8	0,8	1,0	83,5	1,9	1,1	0,7	84,6	1,3	0,2	1,1	- 13,4	8,1	18,2	29,0	27,7	26,6	27,3	26,6	26,1	27,0	15,8	16,6	16,6	16,6	16,6	16,6	16,6								
Öffentliche Haushalte	4 390,0	12,1	125,0	109,7	15,2	4 593,1	126,5	140,2	- 13,7	4 580,4	80,8	92,9	- 12,1	5,4	5,6	5,9	5,3	5,5	4,9	5,0	5,2	4,6	4,9	4,7	4,2	4,2	4,2	4,2	4,2	4,2								
davon:																																						
Zentralstaaten	4 150,6	10,7	117,6	104,8	12,9	4 324,7	119,0	135,4	- 16,3	4 312,6	77,0	88,6	- 11,6	4,5	5,0	5,4	4,8	5,1	4,5	4,6	4,7	4,2	4,6	4,3	3,7	3,7	3,7	3,7	3,7	3,7								
Kurzfristig	401,4	0,1	58,1	60,2	- 2,1	376,1	55,7	56,2	- 0,5	375,6	55,9	56,4	- 0,5	19,2	4,9	3,1	0,5	- 4,3	- 6,8	- 7,0	- 7,1	- 6,6	- 6,2	- 6,3	- 6,4	- 6,4	- 6,4	- 6,4	- 6,4	- 6,4	- 6,4							
Langfristig	3 749,1	10,6	59,5	44,5	15,0	3 948,6	63,3	79,2	- 15,9	3 937,0	21,0	32,2	- 11,2	3,2	5,0	5,6	5,2	6,1	5,7	5,8	6,0	5,4	5,7	5,4	5,7	5,4	5,4	5,4	5,4	5,4								
- darunter																																						
festverzinslich	3 411,9	6,1	52,5	38,3	14,1	3 590,4	59,2	75,9	- 16,7	3 588,7	17,5	18,7	- 1,3	4,4	5,8	6,2	5,7	6,3	5,8	5,6	6,3	5,6	5,5	5,2	5,0	5,0	5,0	5,0	5,0	5,0	5,0							
variabel verzinslich	279,9	1,7	5,3	3,0	2,3	306,9	2,1	3,3	- 1,2	308,4	1,5	0,0	1,5	- 9,2	0,6	3,3	2,3	7,7	8,5	9,3	7,8	7,7	10,8	10,1	10,0	10,0	10,0	10,0	10,0	10,0	10,0							
Sonstige öffentliche Haushalte	239,5	1,4	7,3	4,9	2,4	268,3	7,5	4,8	2,7	267,9	3,8	4,3	- 0,5	26,0	17,6	16,4	14,5	13,7	12,0	11,9	12,7	11,7	11,1	12,7	11,9	12,7	11,9	12,7	11,9	12,7	11,9							
Kurzfristig	5,3	0,0	2,8	2,8	0,0	5,2	2,8	2,9	- 0,1	5,3	2,8	2,7	0,1	- 2,2	29,9	32,4	66,9	35,4	16,4	36,2	16,2	11,9	9,5	- 0,2	0,2	0,2	0,2	0,2	0,2	0,2	0,2							
Langfristig	234,2	1,4	4,5	2,1	2,4	263,1	4,7	1,9	2,8	262,6	1,0	1,5	- 0,5	26,7	17,3	16,1	13,7	13,3	11,9	11,5	12,6	11,7	11,1	13,0	12,1	12,1	12,1	12,1	12,1	12,1	12,1							
- darunter																																						
festverzinslich	177,3	1,1	3,6	1,3	2,3	205,5	3,3	0,9	2,4	205,4	0,6	0,6	0,0	22,6	14,7	13,5	12,3	13,7	14,8	13,6	15,1	15,1	14,7	16,6	15,9	15,9	15,9	15,9	15,9	15,9	15,9							
variabel verzinslich	56,6	0,2	0,9	0,9	0,0	57,4	1,3	1,0	0,3	56,9	0,5	0,9	- 0,5	43,2	26,4	25,1	18,7	12,4	3,0	5,1	5,2	1,5	0,0	1,7	0,5	0,5	0,5	0,5	0,5	0,5	0,5							

Quelle: EZB-Statistik über Wertpapieremissionen.

- Der Erfassungsgrad der Daten für Ansässige im Euro-Währungsgebiet beträgt schätzungsweise 95 % des Gesamtvolumens der Emissionen.
- Entsprechende Sektorschlüssel nach dem ESVG 95: MFIs (einschließlich Eurosystem) umfassen die EZB und die nationalen Zentralbanken der Mitgliedstaaten im Euro-Währungsgebiet (S121) und Kreditinstitute (S122); nichtmonetäre finanzielle Kapitalgesellschaften umfassen sonstige Finanzinstitute (S123), Kredit- und Versicherungshilfsinstitute (S124) sowie Versicherungsgesellschaften und Pensionskassen (S125); nichtfinanzielle Kapitalgesellschaften (S11); Zentralstaaten (S131); sonstige öffentliche Haushalte umfassen Länder (S1312), Gemeinden (S1313) und Sozialversicherung (S1314).
- Bei der Restdifferenz zwischen den gesamten langfristigen Schuldverschreibungen und der Summe der festverzinslichen und variabel verzinslichen Schuldverschreibungen handelt es sich um Nullkuponanleihen und Neubewertungseffekte.
- Monatsdurchschnitt der Veränderungen im angegebenen Zeitraum.
- Die Jahreswachstumsraten basieren auf Änderungen der Finanztransaktionen, die daraus resultieren, dass eine institutionelle Einheit Schulden aufnimmt oder tilgt. Die Jahresraten enthalten daher keine Umgruppierungen, Neubewertungen, Wechselkursänderungen und anderen nicht transaktionsbedingten Veränderungen.

Tabelle 3

Emissionen von Schuldverschreibungen von Ansässigen im Euro-Währungsgebiet in allen Währungen¹⁾ nach Emittentengruppen²⁾ und Laufzeiten, saisonbereinigt

(in Mrd EUR; Nominalwerte)

	Umlauf	Nettoabsatz					Auf Jahresraten hochgerechnete Dreimonatsraten des Umlaufs ³⁾												
	Aug. 2005	Aug. 04	Mai 05	Juni 05	Juli 05	Aug. 05	Sept. 04	Okt. 04	Nov. 04	Dez. 04	Jan. 05	Febr. 05	März 05	April 05	Mai 05	Juni 05	Juli 05	Aug. 05	
Insgesamt	10 048,2	45,2	34,8	133,9	2,7	32,0	5,5	5,5	6,2	7,8	8,0	8,7	6,8	8,6	6,6	10,8	7,2	7,0	
Kurzfristig	971,9	3,4	- 3,4	- 4,7	5,2	10,8	0,4	0,5	- 1,7	7,7	- 2,7	0,4	- 10,0	5,4	1,5	4,4	- 1,2	4,8	
Langfristig	9 076,4	41,9	38,2	138,6	- 2,5	21,1	6,0	6,1	7,1	7,9	9,3	9,7	8,8	8,9	7,1	11,5	8,1	7,3	
MFIs	4 033,0	23,5	11,8	64,6	10,1	26,3	8,0	8,6	8,3	11,2	8,0	10,0	6,6	11,1	7,8	12,5	9,2	10,7	
Kurzfristig	487,7	4,5	- 4,0	- 1,2	8,4	12,8	4,0	3,8	0,7	28,8	5,2	8,9	- 13,3	18,3	9,3	11,9	2,8	18,3	
Langfristig	3 545,3	19,0	15,8	65,8	1,7	13,5	8,5	9,3	9,3	9,0	8,4	10,2	9,6	10,1	7,6	12,6	10,1	9,7	
Kapitalgesellschaften ohne MFIs	1 441,2	3,2	19,6	28,8	- 11,9	10,3	3,1	5,6	10,8	12,1	10,9	8,5	12,4	15,7	17,9	21,5	10,9	7,9	
davon:																			
Nichtmonetäre finanzielle Kapitalgesellschaften	827,8	4,7	18,5	32,3	- 6,9	7,6	4,6	11,7	19,0	22,9	18,7	12,9	17,1	20,3	27,1	37,9	24,6	17,6	
Kurzfristig	7,0	0,5	- 0,2	0,0	- 0,3	- 0,4	82,1	106,1	59,1	97,3	70,3	93,5	8,8	49,9	5,7	2,4	- 26,0	- 32,9	
Langfristig	820,8	4,2	18,7	32,3	- 6,6	8,0	4,1	11,2	18,7	22,3	18,3	12,3	17,2	20,1	11,2	27,4	38,3	18,2	
Nichtfinanzielle Kapitalgesellschaften	613,4	- 1,5	1,1	- 3,5	- 4,9	2,7	1,5	- 1,1	1,9	0,7	2,3	3,6	7,0	10,1	7,3	3,2	- 4,6	- 3,6	
Kurzfristig	100,7	- 1,7	1,8	- 4,4	- 4,0	- 1,4	- 27,7	- 27,3	- 19,5	- 12,0	11,8	30,6	32,3	32,5	16,7	5,5	- 22,4	- 31,2	
Langfristig	512,7	0,2	- 0,7	1,0	- 0,9	4,1	9,0	5,2	6,9	3,3	0,5	- 1,2	2,5	5,9	5,3	2,7	- 0,5	3,3	
Öffentliche Haushalte	4 574,0	18,5	3,4	40,5	4,5	- 4,6	4,1	3,0	3,2	3,9	7,2	7,7	5,4	4,5	2,3	6,3	4,3	3,6	
davon:																			
Zentralstaaten	4 304,8	16,0	3,7	37,0	1,0	- 5,4	3,9	2,6	2,6	3,4	6,3	7,2	4,9	4,3	2,2	6,1	4,0	3,1	
Kurzfristig	371,2	- 0,3	- 0,9	0,9	1,6	- 0,5	3,5	3,6	- 0,7	- 7,0	- 14,2	- 14,8	- 16,1	- 14,7	- 10,9	- 4,1	1,8	2,2	
Langfristig	3 933,6	16,3	4,6	36,1	- 0,6	- 4,9	3,9	2,5	3,0	4,5	8,7	9,7	7,2	6,3	3,5	7,1	4,2	3,2	
Sonstige öffentliche Haushalte	269,3	2,4	- 0,3	3,5	3,4	0,8	7,9	9,4	14,5	13,6	23,2	16,6	13,9	8,5	4,6	8,8	10,5	12,3	
Kurzfristig	5,2	0,3	0,0	0,1	- 0,5	0,3	108,3	68,7	76,9	- 53,5	- 15,9	- 27,9	76,6	- 1,0	- 16,2	- 16,3	- 29,6	- 6,0	
Langfristig	264,0	2,1	- 0,3	3,4	3,9	0,5	6,3	8,4	13,4	15,8	24,2	17,9	12,8	8,7	5,1	9,4	11,5	12,7	

Quelle: EZB-Statistik über Wertpapieremissionen.

- 1) Der Erfassungsgrad der Daten für Ansässige im Euro-Währungsgebiet beträgt schätzungsweise 95 % des Gesamtvolumens der Emissionen.
- 2) Entsprechende Sektorenschlüssel nach dem ESVG 95: MFIs (einschließlich Eurosystem) umfassen die EZB und die nationalen Zentralbanken der Mitgliedstaaten im Euro-Währungsgebiet (S121) und Kreditinstitute (S122); nichtmonetäre finanzielle Kapitalgesellschaften umfassen sonstige Finanzinstitute (S123), Kredit- und Versicherungshilfstätigkeiten (S124) sowie Versicherungsgesellschaften und Pensionskassen (S125); nichtfinanzielle Kapitalgesellschaften (S11); Zentralstaaten (S131); sonstige öffentliche Haushalte umfassen Länder (S132), Gemeinden (S133) und Sozialversicherung (S1314).
- 3) Die auf Jahresraten hochgerechneten Dreimonatsraten basieren auf Änderungen der Finanztransaktionen, die daraus resultieren, dass eine institutionelle Einheit Schulden aufnimmt oder tilgt. Sie enthalten daher keine Umgruppierungen, Neubewertungen, Wechselkursänderungen und anderen nicht transaktionsbedingten Veränderungen. Die Dreimonatsraten sind annualisiert, um einen direkten Vergleich mit den Jahresraten zu ermöglichen. (Bitte beachten Sie, dass die in Tabelle 2 ausgewiesenen nicht saisonbereinigten Jahresraten nahezu identisch sind mit den saisonbereinigten Jahresraten.)

Tabelle 4

Börsennotierte Aktien von Ansässigen im Euro-Währungsgebiet nach Emittentengruppen¹⁾

(in Mrd EUR; Marktwerte)

	Um-	Netto-	Brutto-	Til-	Netto-	Um-	Brutto-	Til-	Netto-	Veränderung der Markt- kapitalisierung gegen Vorjahr in % ³⁾	Um-	Brutto-	Til-	Netto-	Veränderung der Markt- kapitalisierung gegen Vorjahr in % ³⁾	Veränderung des Umlaufs gegenüber dem entsprechenden Vorjahrszeitraum in % ⁴⁾																	
	lauf	absatz	absatz	gungen	absatz	lauf	absatz	gungen	absatz		Aug. 2004	Sept. 2004 - Aug. 2005 ²⁾	Juli 2005				Aug. 2005				2003	2004	2004 Q3	2004 Q4	2005 Q1	2005 Q2	März 05	April 05	Mai 05	Juni 05	Juli 05	Aug. 05	
Insgesamt	3 621,2	-0,9	13,2	2,4	10,8	4 631,7	90,5	6,6	83,9	25,9	4 606,5	2,8	1,5	1,3	27,2	0,9	1,1	0,9	1,1	1,1	1,0	0,9	1,0	1,0	1,2	3,0	3,1						
MFI's	562,5	-2,2	2,0	0,5	1,5	727,9	2,4	3,0	-0,5	29,4	723,4	2,5	0,0	2,4	28,6	0,9	2,0	1,7	2,0	2,6	2,2	2,3	2,1	2,0	2,4	2,2	2,9						
Kapitalgesellschaften ohne MFI's	3 058,7	1,2	11,2	1,9	9,2	3 903,8	88,1	3,7	84,4	25,2	3 883,0	0,4	1,5	-1,1	26,9	0,9	0,9	0,8	0,9	0,8	0,8	0,7	0,8	0,8	0,9	3,2	3,1						
davon: Nichtmonetäre finanzielle Kapitalgesellschaften	353,1	0,0	0,5	0,1	0,4	456,4	0,5	0,0	0,5	28,9	447,1	0,0	0,1	-0,1	26,6	1,6	2,0	1,7	1,5	1,0	1,0	1,0	0,9	0,9	1,7	1,2	1,2						
Nichtfinanzielle Kapitalgesellschaften	2 705,6	1,2	10,7	1,8	8,8	3 447,4	87,5	3,7	83,9	24,7	3 436,0	0,4	1,4	-1,0	27,0	0,8	0,8	0,7	0,9	0,8	0,8	0,7	0,8	0,8	0,8	3,4	3,3						

Quelle: EZB-Statistik über Wertpapieremissionen.

1) Entsprechende Sektorenschlüssel nach dem ESVG 95: MFI's bezeichnen Kreditinstitute (S122); nichtmonetäre finanzielle Kapitalgesellschaften umfassen sonstige Finanzinstitute (S123), Kredit- und Versicherungshilftätigkeiten (S124) sowie Versicherungsgesellschaften und Pensionskassen (S125); nichtfinanzielle Kapitalgesellschaften (S11).

2) Monatsdurchschnitt der Veränderungen im angegebenen Zeitraum.

3) Die Veränderung gegenüber dem Vorjahr in % gibt die wertmäßige Veränderung des Umlaufs am Ende des Berichtszeitraums gegenüber dem Wert am Ende des entsprechenden Vorjahrszeitraums wieder.

4) Die Jahreswachstumsraten errechnen sich aus den Transaktionen im Berichtszeitraum und enthalten daher keine Umgruppierungen oder anderen nicht transaktionsbedingten Veränderungen.