



EUROPÄISCHE ZENTRALBANK

19. September 2005

## PRESSEMITTEILUNG

### STATISTIK ÜBER WERTPAPIEREMISSIONEN IM EURO-WÄHRUNGSGEBIET: Juli 2005

*Die Jahreswachstumsrate des Umlaufs an von Ansässigen im Euro-Währungsgebiet begebenen Schuldverschreibungen verringerte sich von 7,7 % im Juni 2005 auf 7,3 % im Juli. Beim Umlauf von Ansässigen im Euro-Währungsgebiet emittierter börsennotierter Aktien stieg die jährliche Wachstumsrate von 1,2 % im Juni auf 1,3 % im Berichtsmonat.*

Der Absatz von **Schuldverschreibungen** durch Ansässige im Euro-Währungsgebiet betrug im Juli dieses Jahres insgesamt 777,6 Mrd EUR (siehe Tabelle 1 und Abbildung 1). Da sich die Tilgungen auf 769,8 Mrd EUR beliefen, ergab sich ein Nettoabsatz in Höhe von 7,8 Mrd EUR. Die Jahreswachstumsrate des Umlaufs von Ansässigen im Euro-Währungsgebiet begebener Schuldverschreibungen (ohne Bewertungsänderungen) sank im Juli auf 7,3 % gegenüber 7,7 % im Vormonat (siehe Tabelle 1 und Abbildung 2).

Die Aufgliederung nach Emittentengruppen zeigt, dass die Jahreswachstumsrate des Umlaufs an von nichtfinanziellen Kapitalgesellschaften begebenen Schuldverschreibungen von 2,7 % im Juni 2005 auf 1,5 % im Juli zurückging (siehe Tabelle 2 und Abbildung 3). Im MFI-Sektor verminderte sich die entsprechende Jahresrate von 9,6 % im Juni auf 9,3 % im Berichtsmonat. Die Jahreswachstumsrate der von nichtmonetären finanziellen Kapitalgesellschaften begebenen, umlaufenden Schuldverschreibungen fiel von 20,0 % im Vormonat auf 18,8 % im Juli. Bei den öffentlichen Haushalten nahm die entsprechende Jahresrate im selben Zeitraum von 4,9 % auf 4,7 % ab.

Betrachtet man die Aufschlüsselung nach Fälligkeiten, so erhöhte sich die Jahreswachstumsrate der umlaufenden kurzfristigen Schuldverschreibungen von 0,1 % im Juni 2005 auf 0,4 % im Juli (siehe Tabelle 1 und Abbildung 2). Bei den langfristigen Schuldverschreibungen sank die Jahresrate im Juli auf 8,1 % gegenüber 8,6 % im Vormonat. Die Jahreswachstumsrate der festverzinslichen langfristigen Schuldverschreibungen ging von 4,8 % im Juni auf 4,6 % im Berichtsmonat zurück. Bei den variabel verzinslichen langfristigen Schuldverschreibungen ermäßigte sich die entsprechende Rate im Juli auf 20,7 %, verglichen mit 22,1 % im Vormonat.

Nach Währungen aufgegliedert zeigt sich, dass die jährliche Wachstumsrate des Umlaufs der in Euro denominierten Schuldverschreibungen im Juli 2005 auf 7,1 % abnahm, nach 7,5 % im Juni. Bei den auf andere Währungen lautenden Schuldverschreibungen sank die Jahresrate von 10,2 % im Juni auf 9,8 % im Berichtsmonat (siehe Tabelle 1).

Die saisonbereinigte, auf Jahresrate hochgerechnete Dreimonatsrate des Umlaufs an Schuldverschreibungen fiel von 10,8 % im Juni 2005 auf 7,2 % im Juli (siehe Tabelle 3 und Abbildung 5). Bei den nichtfinanziellen Kapitalgesellschaften verringerte sich die entsprechende Rate im selben Zeitraum von 1,3 % auf -5,0 %.

Die Emission **börsennotierter Aktien** durch Ansässige im Euro-Währungsgebiet betrug im Juli insgesamt 16,2 Mrd EUR (siehe Tabelle 4). Da sich die Tilgungen auf 6,5 Mrd EUR beliefen, ergab sich ein Nettoabsatz in Höhe von 9,7 Mrd EUR. Die Jahreswachstumsrate der von Ansässigen im Euro-Währungsgebiet emittierten börsennotierten Aktien (ohne Bewertungsänderungen) betrug 1,3 % im Juli, verglichen mit 1,2 % im Juni (siehe Tabelle 4 und Abbildung 6). Die Jahresrate der von nichtfinanziellen Kapitalgesellschaften begebenen börsennotierten Aktien stieg von 0,8 % im Juni auf 1,2 % im Berichtsmonat. Bei den MFIs ging die entsprechende Wachstumsrate von 2,3 % im Vormonat auf 2,0 % im Juli zurück. Bei den nichtmonetären finanziellen Kapitalgesellschaften verringerte sie sich von 1,7 % im Juni 2005 auf 1,2 % im Juli.

Der Umlauf der von Ansässigen im Euro-Währungsgebiet emittierten börsennotierten Aktien betrug Ende Juli 2005 insgesamt 4 632 Mrd EUR. Verglichen mit Ende Juli 2004 (3 680 Mrd EUR) entspricht dies einem jährlichen Anstieg des Bestands an börsennotierten Aktien zu Marktwerten in Höhe von 25,9 % nach 15,6 % im Juni.

*Soweit nicht anders angegeben, beruhen die Angaben auf nicht saisonbereinigten Statistiken. Neben den Entwicklungen für Juli 2005 enthält diese Pressemitteilung geringfügig revidierte Angaben für vorangegangene Berichtszeiträume. Wertpapieremissionsstatistiken und Erläuterungen werden auf der Website der EZB (<http://www.ecb.int>) unter „Statistics“, „Money, banking and financial markets“ zur Verfügung gestellt. Die Daten werden monatlich aktualisiert und können als Abbildungen im PDF-Format sowie als CSV-Dateien heruntergeladen werden.*

**Europäische Zentralbank**

Abteilung Presse und Information

Kaiserstraße 29, D-60311 Frankfurt am Main

Tel.: +49 (69) 1344-7455, Fax: +49 (69) 1344-7404

Internet: <http://www.ecb.int>

**Nachdruck nur mit Quellenangabe gestattet.**

**Tabelle 1**

**Emissionen von Schuldverschreibungen von Ansässigen im Euro-Währungsgebiet <sup>1)</sup> nach Währungen und Ursprungslaufzeit <sup>2)</sup>**

(in Mrd EUR; Nominalwerte)

	Umlauf	Netto-	Brutto-	Tilgungen	Netto-	Umlauf	Brutto-	Tilgungen	Netto-	Umlauf	Brutto-	Tilgungen	Netto-	Veränderung des Umlaufs gegenüber dem entsprechenden Vorjahrszeitraum <sup>5)</sup>													
	absatz	absatz	absatz	absatz	absatz	absatz	absatz	absatz	absatz	absatz	absatz	absatz	absatz	2003	2004	2004 Q3	2004 Q4	2005 Q1	2005 Q2	Febr. 05	März 05	April 05	Mai 05	Juni 05	Juli 05		
	Juli 2004		August 2004 - Juli 2005 <sup>4)</sup>				Juni 2005				Juli 2005																
Insgesamt	9.296,0	41,3	748,5	691,6	56,9	10.044,3	918,8	789,8	129,0	10.053,2	777,6	769,8	7,8	6,7	6,9	7,2	6,8	7,2	7,3	7,4	7,1	7,5	7,1	7,7	7,3		
davon:																											
in Euro	8.438,4	35,5	707,5	657,6	49,9	9.071,2	869,1	750,1	118,9	9.076,1	736,4	732,1	4,3	6,4	6,6	6,7	6,4	6,7	7,0	6,9	6,7	7,1	6,8	7,5	7,1		
in anderen Währungen	857,7	5,8	41,0	34,1	7,0	973,1	49,7	39,6	10,1	977,1	41,2	37,8	3,4	10,0	10,5	11,5	10,9	11,7	10,5	12,7	11,0	11,0	9,9	10,2	9,8		
Kurzfristig <sup>2)</sup>	945,8	6,9	581,5	581,1	0,3	954,7	665,1	687,7	-22,6	966,9	632,4	622,2	10,2	14,0	3,2	3,9	3,7	2,6	1,6	3,3	0,9	2,1	2,2	0,1	0,4		
davon:																											
in Euro	833,2	6,7	557,1	556,5	0,7	832,4	638,0	660,1	-22,2	844,5	605,8	594,1	11,8	15,6	3,1	3,0	3,6	2,8	1,8	3,5	1,0	2,1	2,5	0,4	1,0		
in anderen Währungen	112,6	0,2	24,4	24,7	-0,3	122,3	27,2	27,6	-0,4	122,4	26,6	28,2	-1,6	1,9	4,3	12,0	4,9	0,9	-0,1	1,2	-0,1	1,4	-0,3	-2,6	-4,1		
Langfristig <sup>3)</sup>	8.350,3	34,4	167,1	110,5	56,5	9.089,6	253,6	102,0	151,6	9.086,3	145,2	147,6	-2,4	5,9	7,4	7,5	7,2	7,7	8,0	7,8	7,8	8,1	7,7	8,6	8,1		
davon:																											
in Euro	7.605,1	28,8	150,4	101,1	49,3	8.238,8	231,1	90,0	141,1	8.231,6	130,6	138,0	-7,4	5,4	7,0	7,2	6,8	7,2	7,6	7,2	7,4	7,7	7,3	8,3	7,8		
in anderen Währungen	745,1	5,5	16,7	9,4	7,3	850,8	22,5	12,1	10,5	854,7	14,6	9,6	5,0	11,4	11,5	11,4	11,7	13,3	12,0	14,3	12,6	12,3	11,3	12,1	11,9		
- darunter festverzinslich:	6.360,2	-5,1	102,0	77,8	24,2	6.671,3	139,6	70,3	69,3	6.647,5	93,5	114,1	-20,6	5,2	5,1	4,9	4,3	4,7	4,8	4,9	4,5	5,1	4,6	4,8	4,6		
in Euro	5.815,8	-4,6	91,7	71,4	20,3	6.076,5	125,3	62,9	62,4	6.055,7	87,1	106,9	-19,8	4,6	4,8	4,7	4,0	4,3	4,4	4,5	4,2	4,8	4,2	4,5	4,2		
in anderen Währungen	544,4	-0,5	10,2	6,4	3,8	594,8	14,3	7,4	7,0	591,8	6,4	7,2	-0,8	11,8	8,3	7,4	8,2	9,5	8,3	10,3	8,0	8,6	8,1	8,7	8,7		
- darunter variabel verzinslich:	1.746,4	30,6	58,2	28,0	30,2	2.115,5	104,6	27,0	77,6	2.128,7	43,7	31,8	12,0	8,5	16,2	17,6	17,8	18,3	19,5	18,3	19,0	18,9	18,9	22,1	20,7		
in Euro	1.582,3	25,1	52,6	25,5	27,1	1.912,3	96,9	22,5	74,4	1.920,0	36,0	29,5	6,5	8,6	15,7	16,9	17,1	17,5	19,0	17,4	18,1	18,2	18,6	22,0	20,5		
in anderen Währungen	164,1	5,5	5,7	2,6	3,1	203,2	7,6	4,5	3,2	208,8	7,7	2,2	5,5	8,0	21,6	24,5	23,9	26,0	24,3	27,9	28,3	25,4	21,8	23,5	22,5		

Quelle: EZB-Statistik über Wertpapieremissionen.

- 1) Der Erfassungsgrad der Daten für Ansässige im Euro-Währungsgebiet beträgt schätzungsweise 95 % des Gesamtvolumens der Emissionen.
- 2) Als kurzfristig werden Wertpapiere mit einer Ursprungslaufzeit bis einschließlich ein Jahr (in Ausnahmefällen auch bis einschließlich zwei Jahren) bezeichnet. Wertpapiere mit einer längeren Ursprungslaufzeit oder mit fakultativen Laufzeiten, von denen eine mindestens länger als ein Jahr ist, und Wertpapiere mit beliebig langer Laufzeit werden als langfristige Wertpapiere betrachtet.
- 3) Bei der Restdifferenz zwischen den gesamten langfristigen Schuldverschreibungen und der Summe der festverzinslichen und variabel verzinslichen Schuldverschreibungen handelt es sich um Nullkuponanleihen und Neubewertungseffekte.
- 4) Monatsdurchschnitt der Veränderungen im angegebenen Zeitraum.
- 5) Die Jahreswachstumsraten basieren auf Änderungen der Finanztransaktionen, die daraus resultieren, dass eine institutionelle Einheit Schulden aufnimmt oder tilgt. Die Jahresraten enthalten daher keine Umgruppierungen, Neubewertungen, Wechselkursänderungen und anderen nicht transaktionsbedingten Veränderungen.

Tabelle 2

Emissionen von Schuldverschreibungen von Ansässigen im Euro-Währungsgebiet in allen Währungen<sup>1)</sup> nach Emittentengruppen<sup>2)</sup> und Laufzeit<sup>3)</sup>

(in Mrd EUR; Nominalwerte)

	Umlauf	Netto- absatz	Brutto- absatz	Tilgungen	Netto- absatz	Umlauf	Brutto- absatz	Tilgungen	Netto- absatz	Umlauf	Brutto- absatz	Tilgungen	Netto- absatz	Veränderung des Umlaufs gegenüber dem entsprechenden Vorjahreszeitraum % <sup>4)</sup>																								
														Juli 2004		August 2004 - Juli 2005 <sup>4)</sup>			Juni 2005				Juli 2005				2003	2004	2004 Q3	2004 Q4	2005 Q1	2005 Q2	Febr. 05	März 05	April 05	Mat 05	Juni 05	Juli 05
Insgesamt	9.296,0	41,3	748,5	691,6	56,9	10.044,3	918,8	789,8	129,0	10.053,2	777,6	769,8	7,8	6,7	6,9	7,2	6,8	7,2	7,3	7,4	7,1	7,5	7,1	7,7	7,3													
MFIs (einschließlich Eurosystem)	3.609,4	29,6	517,0	488,9	28,0	3.994,5	631,8	579,6	52,2	4.015,7	549,9	530,8	19,1	5,1	7,9	8,6	8,8	9,1	8,9	9,4	8,8	9,0	8,5	9,6	9,3													
Kurzfristig	426,2	7,4	440,4	437,7	2,6	462,3	518,6	527,7	-9,1	474,8	489,9	479,3	10,6	12,2	2,2	4,6	7,4	8,4	9,0	8,9	7,2	10,2	9,9	6,8	7,4													
Langfristig	3.183,3	22,2	76,6	51,2	25,4	3.532,2	113,2	51,9	61,3	3.540,9	60,0	51,5	8,4	4,2	8,7	9,1	9,0	9,2	8,9	9,5	9,0	8,8	8,3	10,0	9,5													
- darunter																																						
festverzinslich	1.944,3	0,1	34,0	29,3	4,8	2.002,7	46,4	27,9	18,5	1.998,4	23,7	26,3	-2,6	2,1	3,1	3,1	2,4	2,8	2,5	2,9	2,4	2,5	2,2	3,1	2,9													
variabel verzinslich	1.066,7	17,0	38,0	19,6	18,3	1.293,5	59,9	20,9	39,0	1.302,1	31,4	23,7	7,7	8,3	18,4	19,1	20,2	19,4	19,1	20,3	19,6	18,8	17,9	21,8	20,6													
Kapitalgesellschaften ohne MFIs	1.308,2	16,5	105,9	94,3	11,6	1.442,7	143,7	114,5	29,2	1.444,5	101,2	98,9	2,3	16,5	8,6	7,6	6,6	7,5	11,2	7,3	9,7	11,0	12,0	11,9	10,7													
davon:																																						
Nichtmonetäre finanzielle																																						
Kapitalgesellschaften	696,4	7,5	22,9	12,0	10,9	829,6	48,0	11,2	36,8	830,0	13,1	12,6	0,5	25,1	13,4	11,4	9,9	11,6	17,2	11,1	14,4	15,8	18,4	20,0	18,8													
Kurzfristig	5,4	0,1	3,8	3,6	0,2	7,5	3,3	3,6	-0,3	7,5	3,1	3,0	0,0	1,1	-9,6	-10,7	8,9	34,1	43,6	45,7	47,6	46,3	39,9	41,6	40,9													
Langfristig	691,0	7,4	19,1	8,4	10,7	822,1	44,8	7,7	37,1	822,4	10,0	9,6	0,4	25,4	13,6	11,7	9,9	11,4	17,0	10,9	14,2	15,6	18,2	19,8	18,6													
- darunter																																						
festverzinslich	415,1	0,9	6,8	4,6	2,2	444,5	15,0	4,2	10,8	439,9	2,9	6,9	-4,0	15,3	6,4	3,5	2,6	3,9	6,1	3,6	5,8	5,4	6,2	7,5	6,3													
variabel verzinslich	272,7	6,6	12,3	3,8	8,5	374,0	29,6	3,5	26,1	378,9	7,1	2,6	4,4	51,2	27,2	27,1	22,6	23,8	34,8	22,6	28,2	32,6	37,9	38,9	37,1													
Nichtfinanzielle Kapitalgesellschaften	611,8	9,0	83,0	82,3	0,7	613,1	95,6	103,3	-7,6	614,5	88,1	86,3	1,8	8,6	3,7	3,6	3,0	2,8	4,5	3,0	4,4	5,4	4,7	2,7	1,5													
Kurzfristig	107,6	-0,8	76,3	76,7	-0,4	103,1	83,7	95,1	-11,4	103,2	80,9	80,9	0,0	5,7	0,9	4,0	-1,0	3,1	1,6	8,3	3,0	1,9	3,9	-5,0	-4,3													
Langfristig	504,2	9,8	6,7	5,6	1,1	510,0	12,0	8,1	3,8	511,3	7,2	5,4	1,8	9,2	4,3	3,5	3,8	2,7	5,2	1,9	4,6	6,2	4,9	4,3	2,7													
- darunter																																						
festverzinslich	418,5	2,1	4,5	4,4	0,1	413,7	8,5	5,3	3,2	413,5	4,3	4,0	0,3	11,9	3,2	1,2	0,7	-1,2	1,3	-2,1	0,6	2,3	1,0	0,7	0,2													
variabel verzinslich	72,4	7,0	1,8	0,8	0,9	82,7	3,1	1,2	1,9	83,3	1,8	1,1	0,7	-13,4	8,1	18,2	29,0	27,7	26,4	26,0	27,3	26,5	25,7	26,8	15,5													
Öffentliche Haushalte	4.378,4	-4,8	125,7	108,4	17,2	4.607,1	143,3	95,6	47,7	4.593,1	126,5	140,1	-13,6	5,4	5,6	5,9	5,3	5,5	4,9	5,7	5,0	5,2	4,6	4,9	4,7													
davon:																																						
Zentralstaaten	4.140,3	-3,7	118,3	103,6	14,7	4.341,5	132,7	88,5	44,2	4.324,7	119,0	135,4	-16,3	4,5	5,0	5,4	4,8	5,1	4,5	5,3	4,6	4,7	4,2	4,6	4,3													
Kurzfristig	401,4	-0,1	58,2	60,3	-2,1	376,6	56,8	58,5	-1,7	376,1	55,7	56,2	-0,5	19,2	4,9	3,1	0,5	-4,3	-6,8	-4,6	-7,0	-7,1	-6,6	-6,2	-6,3													
Langfristig	3.738,9	-3,6	60,2	43,4	16,8	3.964,9	76,0	30,1	45,9	3.948,6	63,3	79,2	-15,9	3,2	5,0	5,6	5,2	6,1	5,7	6,4	5,8	6,0	5,4	5,7	5,4													
- darunter																																						
festverzinslich	3.406,0	-7,3	53,0	38,3	14,7	3.607,4	62,8	30,0	32,8	3.590,4	59,2	75,9	-16,7	4,4	5,8	6,2	5,7	6,3	5,8	6,8	5,6	6,3	5,6	5,5	5,2													
variabel verzinslich	278,2	0,7	5,4	3,0	2,3	308,2	11,1	0,0	11,1	306,9	2,1	3,3	-1,2	-9,2	0,6	3,3	2,3	7,7	8,5	6,5	9,3	7,8	7,7	10,8	10,1													
Sonstige öffentliche Haushalte	238,1	-1,1	7,3	4,8	2,5	265,6	10,6	7,1	3,4	268,4	7,5	4,8	2,8	26,0	17,6	16,4	14,5	13,7	12,0	13,0	11,9	12,7	11,7	11,1	12,7													
Kurzfristig	5,2	0,4	2,8	2,8	0,0	5,2	2,8	2,8	0,0	5,2	2,8	2,8	0,0	-2,2	29,9	32,4	66,9	35,4	16,1	31,5	36,2	16,2	11,9	7,8	-0,3													
Langfristig	232,9	-1,5	4,5	2,0	2,5	260,4	7,8	4,3	3,5	263,1	4,7	1,9	2,8	26,7	17,3	16,1	13,7	13,3	11,9	12,6	11,5	12,6	11,7	11,1	13,0													
- darunter																																						
festverzinslich	176,2	-0,9	3,7	1,2	2,4	203,0	6,9	2,9	4,0	205,4	3,3	0,9	2,4	22,6	14,7	13,5	12,3	13,7	14,7	12,9	13,6	15,0	15,0	14,6	16,6													
variabel verzinslich	56,4	-0,6	0,9	0,8	0,1	57,1	0,8	1,4	-0,6	57,5	1,3	1,0	0,3	43,2	26,4	25,1	18,7	12,4	3,2	11,9	5,1	5,4	1,7	0,2	1,9													

Quelle: EZB-Statistik über Wertpapieremissionen.

1) Der Erfassungsgrad der Daten für Ansässige im Euro-Währungsgebiet beträgt schätzungsweise 95 % des Gesamtvolumens der Emissionen.

2) Entsprechende Sektorschlüssel nach dem ESVG 95: MFIs (einschließlich Eurosystem) umfassen die EZB und die nationalen Zentralbanken der Mitgliedstaaten im Euro-Währungsgebiet (S121) und Kreditinstitute (S122); nichtmonetäre finanzielle Kapitalgesellschaften umfassen sonstige Finanzinstitute (S123), Kredit- und Versicherungshilfsinstitute (S124) sowie Versicherungsgesellschaften und Pensionskassen (S125); nichtfinanzielle Kapitalgesellschaften (S11); Zentralstaaten (S131); sonstige öffentliche Haushalte umfassen Länder (S1312), Gemeinden (S1313) und Sozialversicherung (S1314).

3) Bei der Restdifferenz zwischen den gesamten langfristigen Schuldverschreibungen und der Summe der festverzinslichen und variabel verzinslichen Schuldverschreibungen handelt es sich um Nullkaponleihen und Neubewertungseffekte.

4) Monatsdurchschnitt der Veränderungen im angegebenen Zeitraum.

5) Die Jahreswachstumsraten basieren auf Änderungen der Finanztransaktionen, die daraus resultieren, dass eine institutionelle Einheit Schulden aufnimmt oder tilgt. Die Jahresraten enthalten daher keine Umgruppierungen, Neubewertungen, Wechselkursänderungen und anderen nicht transaktionsbedingten Veränderungen.

**Tabelle 3**

**Emissionen von Schuldverschreibungen von Ansässigen im Euro-Währungsgebiet in allen Währungen<sup>1)</sup> nach Emittentengruppen<sup>2)</sup> und Laufzeit, saisonbereinigt**

(in Mrd EUR; Nominalwerte)

	Umlauf	Nettoabsatz					Auf Jahresraten hochgerechnete Dreimonatsraten des Umlaufs <sup>3)</sup>													
	Juli 2005	Juli 04	April 05	Mai 05	Juni 05	Juli 05	Aug. 04	Sept. 04	Okt. 04	Nov. 04	Dez. 04	Jan. 05	Febr. 05	März 05	April 05	Mai 05	Juni 05	Juli 05		
Insgesamt	10.009,6	37,6	85,0	35,0	132,2	4,9	6,9	5,5	6,2	7,8	8,0	8,8	6,9	8,7	6,6	10,8	7,2			
Kurzfristig	960,5	4,5	18,3	-3,4	-7,0	7,6	9,3	0,4	0,5	-1,7	7,7	-2,7	0,4	-10,0	5,4	1,4	3,4	-1,1		
Langfristig	9.049,1	33,1	66,7	38,4	139,2	-2,8	6,6	6,0	6,1	7,1	7,9	9,3	9,7	8,9	9,0	7,2	11,6	8,1		
MFIs (einschließlich Eurosystem)	4.001,1	20,7	39,9	12,3	65,4	9,6	7,4	8,0	8,6	8,3	11,2	8,0	10,1	6,7	11,3	8,0	12,8	9,2		
Kurzfristig	474,4	5,2	18,1	-4,0	-1,2	8,4	21,4	4,0	3,8	0,7	28,8	5,2	8,9	-13,3	18,3	9,3	11,9	2,8		
Langfristig	3.526,7	15,5	21,9	16,2	66,6	1,2	5,7	8,5	9,3	9,3	9,0	8,4	10,3	9,7	10,3	7,8	12,9	10,2		
Kapitalgesellschaften ohne MFIs	1.429,3	5,6	20,0	19,3	26,4	-9,3	10,8	3,1	5,6	10,8	12,1	10,9	8,5	12,5	15,7	17,9	20,6	10,9		
davon:																				
Nichtmonetäre finanzielle Kapitalgesellschaften	820,8	1,3	12,9	18,5	32,3	-6,6	15,1	4,6	11,8	19,0	22,8	18,7	12,9	17,1	20,4	27,1	37,9	24,9		
Kurzfristig	7,4	-0,2	0,3	-0,2	0,0	-0,3	17,6	82,1	106,1	59,1	97,3	70,3	93,5	8,8	49,9	5,7	2,4	-24,0		
Langfristig	813,3	1,5	12,6	18,7	32,4	-6,3	15,1	4,1	11,2	18,7	22,2	18,3	12,3	17,2	20,1	27,4	38,3	25,5		
Nichtfinanzielle Kapitalgesellschaften	608,5	4,3	7,1	0,8	-5,9	-2,7	6,1	1,5	-1,2	1,9	0,7	2,3	3,6	7,2	10,3	7,2	1,3	-5,0		
Kurzfristig	102,0	-2,5	4,1	1,7	-6,6	-1,8	-5,1	-27,7	-27,3	-19,5	-12,0	11,8	30,6	32,3	32,4	16,4	-3,2	-22,4		
Langfristig	506,5	6,9	3,0	-0,9	0,7	-1,0	8,6	9,0	5,2	6,9	3,3	0,5	-1,3	2,8	6,1	5,3	2,3	-0,9		
Öffentliche Haushalte	4.579,2	11,3	25,1	3,4	40,4	4,5	5,3	4,1	3,0	3,2	3,9	7,2	7,7	5,4	4,5	2,3	6,3	4,3		
davon:																				
Zentralstaaten	4.310,7	11,9	22,8	3,7	37,0	1,0	5,0	3,9	2,6	2,6	3,4	6,3	7,2	4,9	4,3	2,2	6,1	4,0		
Kurzfristig	371,7	2,1	-3,8	-0,9	0,9	1,6	1,1	3,5	3,6	-0,7	-7,0	-14,2	-14,8	-16,1	-14,7	-10,9	-4,1	1,8		
Langfristig	3.938,9	9,9	26,6	4,6	36,1	-0,6	5,4	3,9	2,5	3,0	4,5	8,7	9,7	7,2	6,3	3,5	7,1	4,2		
Sonstige öffentliche Haushalte	268,5	-0,6	2,3	-0,3	3,4	3,5	11,5	7,9	9,4	14,5	13,6	23,2	16,6	13,9	8,5	4,6	8,7	10,5		
Kurzfristig	4,9	0,0	-0,3	0,0	0,0	-0,4	46,2	108,3	68,7	76,9	-53,5	-15,9	-27,9	76,6	-1,0	-16,2	-21,2	-29,7		
Langfristig	263,6	-0,6	2,6	-0,3	3,4	3,9	10,8	6,3	8,4	13,4	15,8	24,2	17,9	12,8	8,7	5,1	9,4	11,5		

Quelle: EZB-Statistik über Wertpapieremissionen.

- Der Erfassungsgrad der Daten für Ansässige im Euro-Währungsgebiet beträgt schätzungsweise 95 % des Gesamtvolumens der Emissionen.
- Entsprechende Sektorenschlüssel nach dem ESVG 95: MFIs (einschließlich Eurosystem) umfassen die EZB und die nationalen Zentralbanken der Mitgliedstaaten im Euro-Währungsgebiet (S121) und Kreditinstitute (S122); nichtmonetäre finanzielle Kapitalgesellschaften umfassen sonstige Finanzinstitute (S123), Kredit- und Versicherungshilfstätigkeiten (S124) sowie Versicherungsgesellschaften und Pensionskassen (S125); nichtfinanzielle Kapitalgesellschaften (S11); Zentralstaaten (S131); sonstige öffentliche Haushalte umfassen Länder (S1312), Gemeinden (S1313) und Sozialversicherung (S1314).
- Die auf Jahresraten hochgerechneten Dreimonatsraten basieren auf Änderungen der Finanztransaktionen, die daraus resultieren, dass eine institutionelle Einheit Schulden aufnimmt oder tilgt. Sie enthalten daher keine Umgruppierungen, Neubewertungen, Wechselkursänderungen und anderen nicht transaktionsbedingten Veränderungen. Die Dreimonatsraten sind annualisiert, um einen direkten Vergleich mit den Jahresraten zu ermöglichen. (Bitte beachten Sie, dass die in Tabelle 2 ausgewiesenen nicht saisonbereinigten Jahresraten nahezu identisch sind mit den saisonbereinigten Jahresraten.)

**Tabelle 4**  
**Börsennotierte Aktien von Ansässigen im Euro-Währungsgebiet nach Emittentengruppen<sup>1)</sup>**

(in Mrd EUR; Marktwerte)

	Um-	Netto-	Brutto-	Til-	Netto-	Um-	Brutto-	Til-	Netto-	Veränderung	Um-	Brutto-	Til-	Netto-	Veränderung	Veränderung des Umlaufs gegenüber dem entsprechenden Vorjahrszeitraum in % <sup>4)</sup>											
	lauf	absatz	absatz	gungen	absatz	lauf	absatz	gungen	absatz	der Markt-	lauf	absatz	gungen	absatz	der Markt-	in % <sup>3)</sup>											
	Juli 2004		August 2004 - Juli 2005 <sup>2)</sup>			Juni 2005					Juli 2005					2003	2004	2004 Q3	2004 Q4	2005 Q1	2005 Q2	Febr. 05	März 05	April 05	Mai 05	Juni 05	Juli 05
Insgesamt	3.679,8	2,8	6,9	2,5	4,4	4.382,2	12,0	4,5	7,6	15,6	4.631,7	16,2	6,5	9,7	25,9	0,9	1,1	0,9	1,1	1,1	1,0	1,1	0,9	1,0	1,0	1,2	1,3
MFIs	562,3	0,4	1,7	0,7	1,0	698,0	1,9	1,0	0,9	19,8	727,8	0,9	2,9	-2,0	29,4	0,9	2,0	1,7	2,0	2,6	2,1	2,5	2,3	2,1	2,0	2,3	2,0
Kapitalgesellschaften ohne MFIs	3.117,5	2,5	5,2	1,8	3,4	3.684,1	10,2	3,5	6,7	14,9	3.903,9	15,3	3,6	11,7	25,2	0,9	0,9	0,8	0,9	0,8	0,8	0,9	0,7	0,8	0,8	0,9	1,2
davon:																											
Nichtmonetäre finanzielle Kapitalgesellschaften	354,0	2,2	0,5	0,1	0,4	431,1	4,1	0,4	3,7	19,1	456,4	0,5	0,0	0,5	28,9	1,6	2,0	1,7	1,5	1,0	1,0	0,9	1,0	0,9	0,8	1,7	1,2
Nichtfinanzielle Kapitalgesellschaften	2.763,5	0,2	4,7	1,8	3,0	3.253,0	6,1	3,1	3,0	14,3	3.447,5	14,7	3,6	11,2	24,8	0,8	0,8	0,7	0,8	0,8	0,8	0,9	0,7	0,7	0,8	0,8	1,2

Quelle: EZB-Statistik über Wertpapieremissionen.

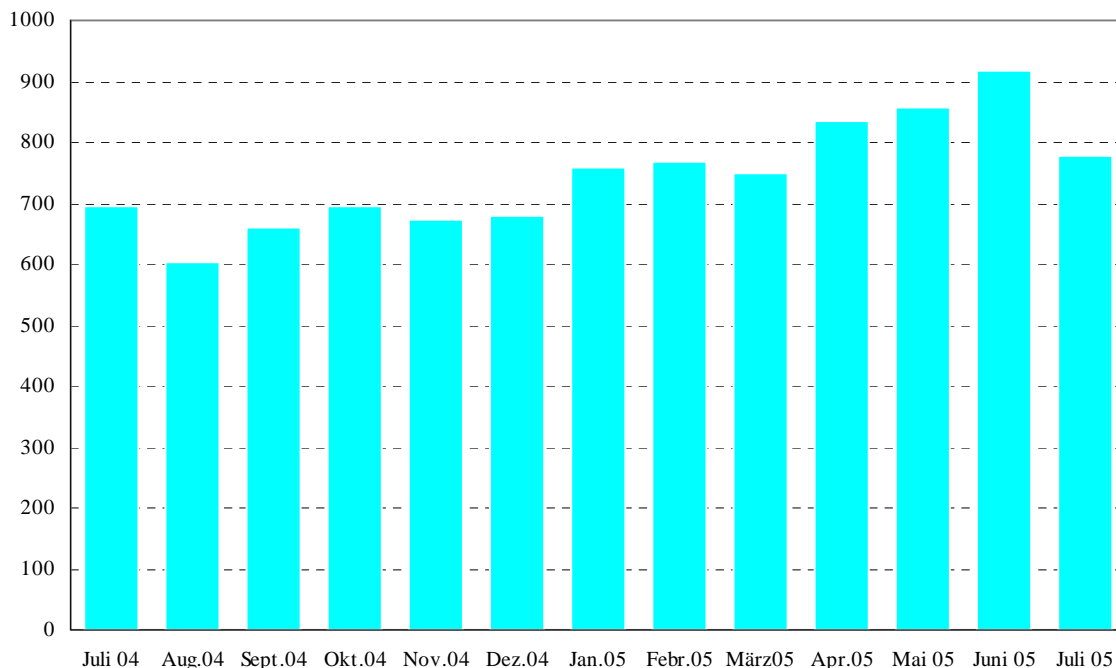
1) Entsprechende Sektorenschlüssel nach dem ESVG 95: MFIs bezeichnen Kreditinstitute (S122); nichtmonetäre finanzielle Kapitalgesellschaften umfassen sonstige Finanzinstitute (S123), Kredit- und Versicherungshilfstätigkeiten (S124) sowie Versicherungsgesellschaften und Pensionskassen (S125); nichtfinanzielle Kapitalgesellschaften (S11).

2) Monatsdurchschnitt der Veränderungen im angegebenen Zeitraum.

3) Die Veränderung gegenüber dem Vorjahr in % gibt die wertmäßige Veränderung des Umlaufs am Ende des Berichtszeitraums gegenüber dem Wert am Ende des entsprechenden Vorjahrszeitraums wieder.

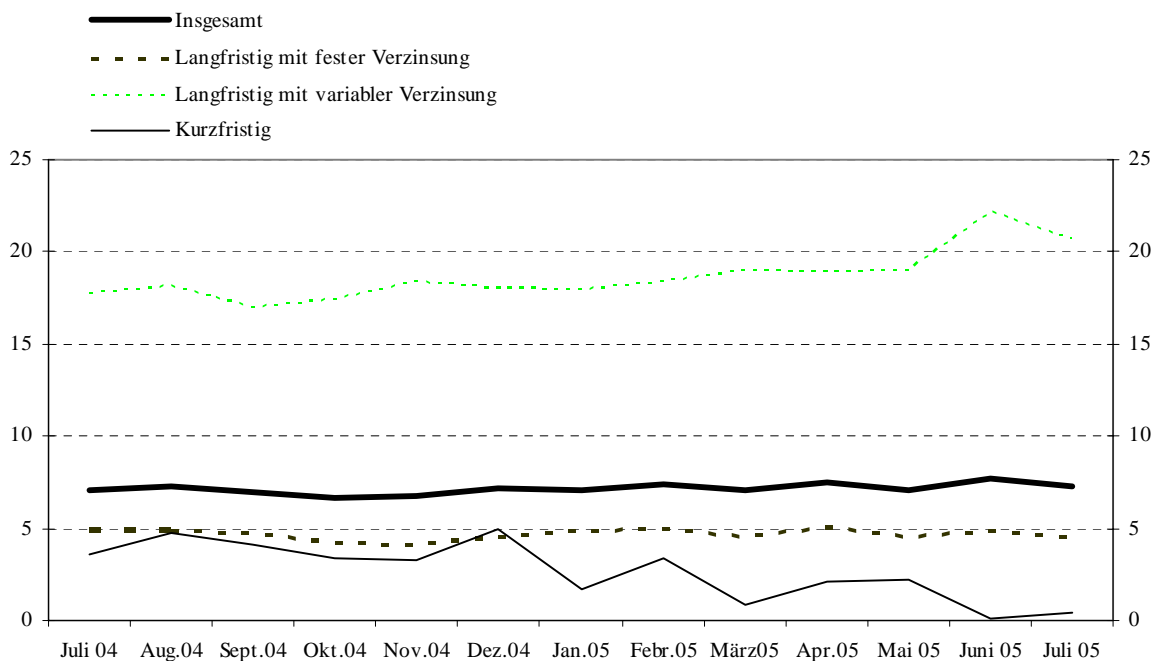
4) Die Jahreswachstumsraten errechnen sich aus den Transaktionen im Berichtszeitraum und enthalten daher keine Umgruppierungen oder anderen nicht transaktionsbedingten Veränderungen.

**Abbildung 1: Bruttoabsatz von Schuldverschreibungen durch Ansässige im Euro-Währungsgebiet**  
(in Mrd EUR; monatlich; Nominalwerte)



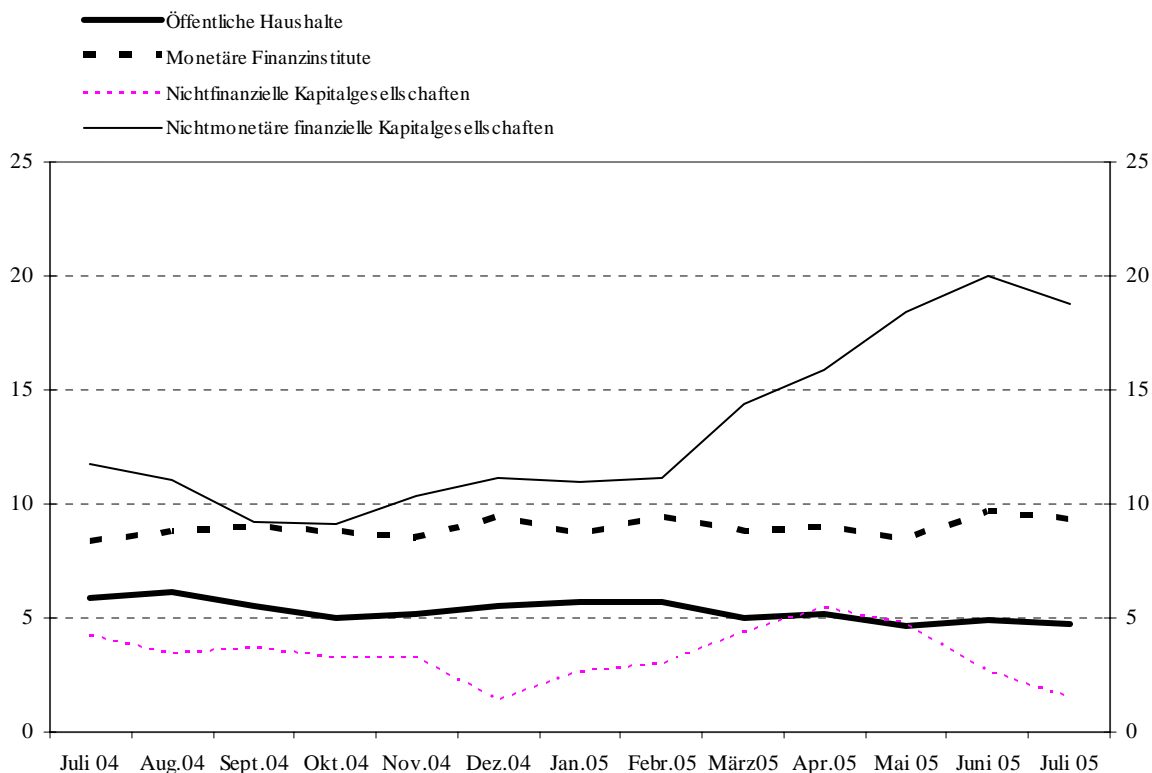
Quelle : EZB-Statistik über Wertpapieremissionen.

**Abbildung 2: Jahreswachstumsraten der von Ansässigen im Euro-Währungsgebiet begebenen Schuldverschreibungen nach Ursprungslaufzeit**  
(Veränderung in %)



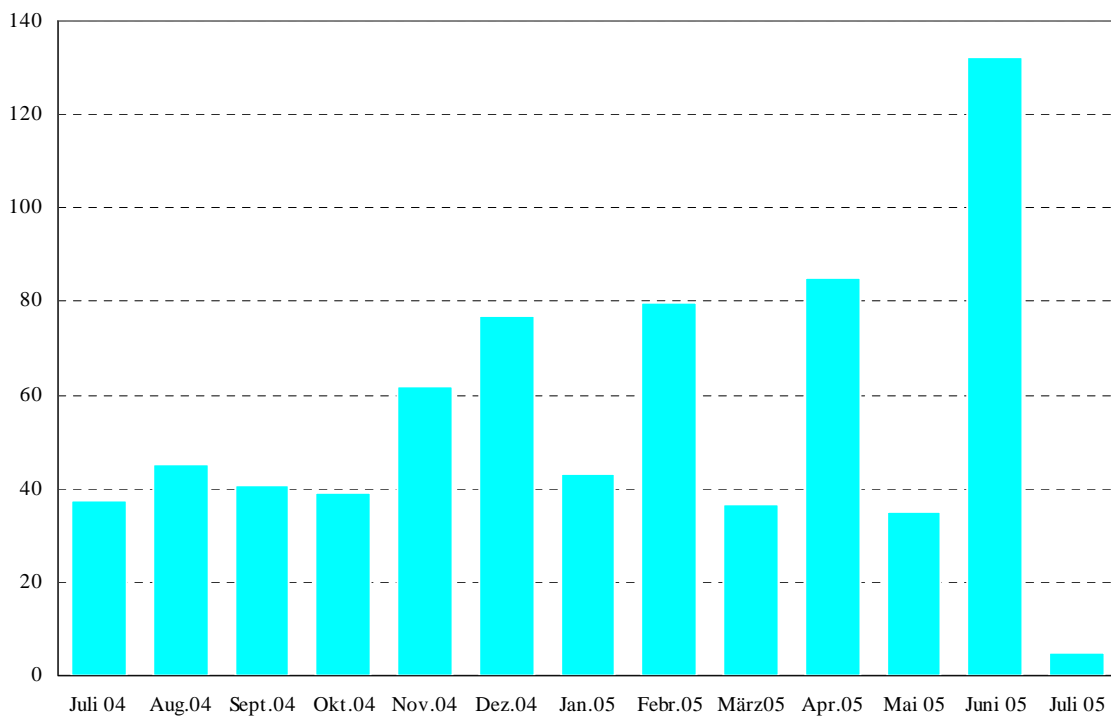
Quelle: EZB-Statistik über Wertpapieremissionen.

**Abbildung 3: Jahreswachstumsraten der von Ansässigen im Euro-Währungsgebiet begebenen Schuldverschreibungen nach Emittentengruppen**  
(Veränderung in %)



Quelle: EZB-Statistik über Wertpapieremissionen.

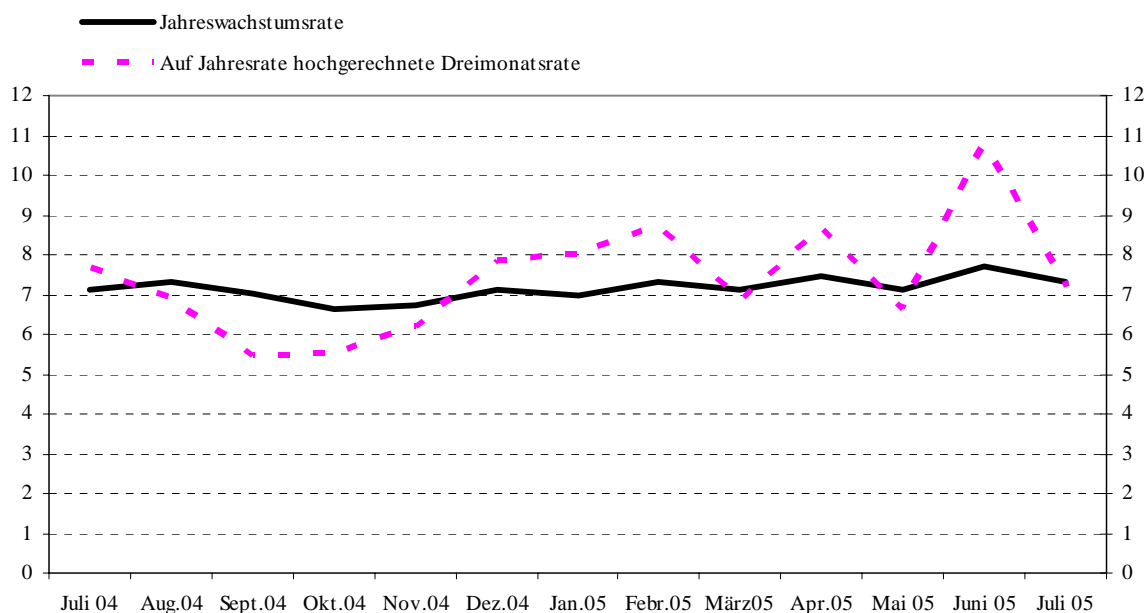
**Abbildung 4: Nettoabsatz von Schuldverschreibungen durch Ansässige im Euro-Währungsgebiet**  
(in Mrd EUR; monatlich; Nominalwerte; saisonbereinigt)



Quelle: EZB-Statistik über Wertpapieremissionen.

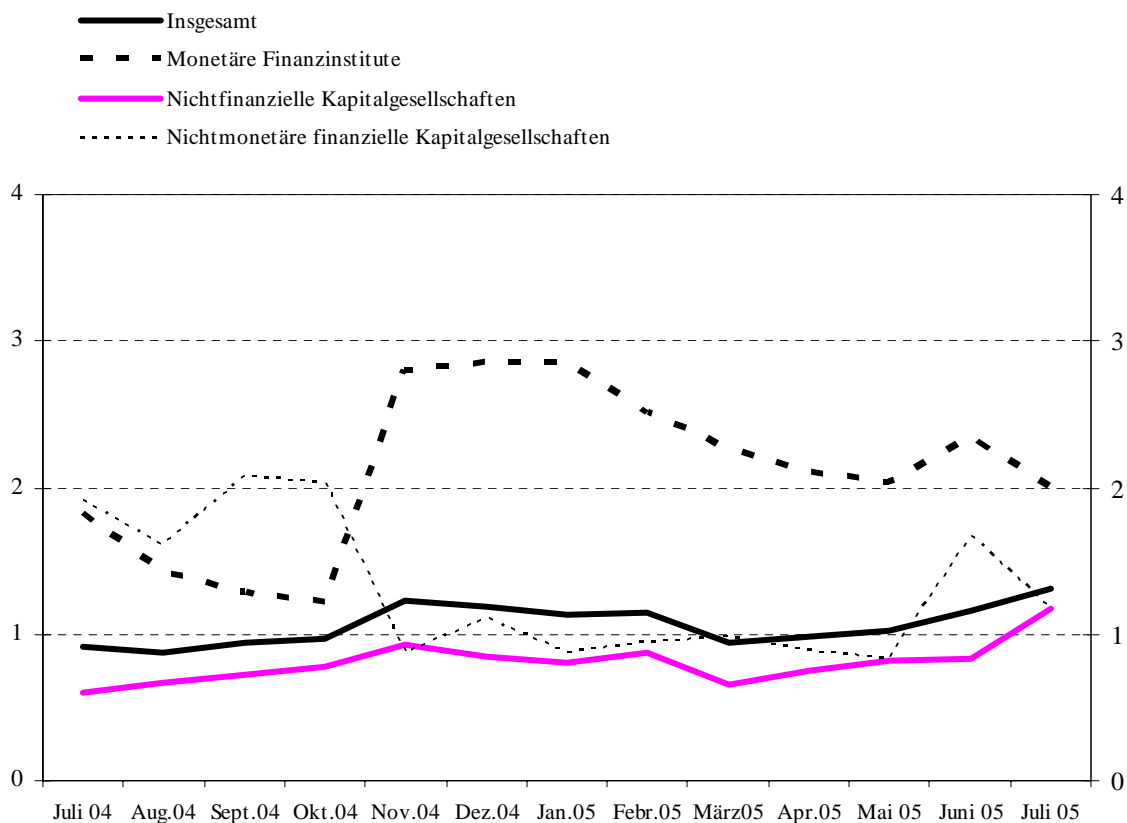


**Abbildung 5: Wachstumsraten der von Ansässigen im Euro-Währungsgebiet begebenen Schuldverschreibungen, saisonbereinigt**  
(Veränderung in %)



Quelle: EZB-Statistik über Wertpapieremissionen.

**Abbildung 6: Jahreswachstumsraten der von Ansässigen im Euro-Währungsgebiet begebenen börsennotierten Aktien nach Emittentengruppen**  
(Veränderung in %)



Quelle: EZB-Statistik über Wertpapieremissionen.