



EUROPÄISCHE ZENTRALBANK

14. Juni 2005

## PRESSEMITTEILUNG

### MFI-ZINSSTATISTIK FÜR DAS EURO-WÄHRUNGSGEBIET: APRIL 2005

Die durchschnittlichen MFI-Zinssätze für Einlagen im Neugeschäft blieben im April 2005 meist weitgehend unverändert oder gingen zurück, während sich bei den Durchschnittszinssätzen für Neukredite in der Zeit von März bis April 2005 ein gemischtes Bild ergab.

#### Ausgewählte MFI-Zinssätze im Neugeschäft (gewichtete Durchschnittssätze)

(in % p. a. ohne sonstige Kosten)

		Sept. 2004 – Febr. 2005 (Durchschnitt)	März 2005	April 2005
EINLAGEN	Täglich fällige Einlagen von nichtfinanziellen Kapitalgesellschaften	0,90	0,94	0,95
	Einlagen von privaten Haushalten mit vereinbarter Kündigungsfrist bis zu drei Monaten	2,00	1,97	1,95
	Einlagen von privaten Haushalten mit vereinbarter Laufzeit bis zu einem Jahr	1,94	1,93	1,94
	Einlagen von privaten Haushalten mit vereinbarter Laufzeit von mehr als zwei Jahren	2,44	2,40	2,32
KREDITE	Überziehungskredite an private Haushalte	9,57	9,62	9,63
	Kredite an nichtfinanzielle Kapitalgesellschaften bis zu 1 Mio EUR mit variabler Verzinsung oder anfänglicher Zinsbindung bis zu einem Jahr	3,98	3,88	3,87
	Kredite an nichtfinanzielle Kapitalgesellschaften über mehr als 1 Mio EUR mit variabler Verzinsung oder anfänglicher Zinsbindung bis zu einem Jahr	3,00	3,03	3,00
	Kredite an nichtfinanzielle Kapitalgesellschaften über mehr als 1 Mio EUR mit anfänglicher Zinsbindung von über fünf Jahren	4,17	4,11	4,02
	Wohnungsbaukredite an private Haushalte mit anfänglicher Zinsbindung von mehr als fünf Jahren und bis zu zehn Jahren	4,59	4,35	4,36

Quelle: MFI-Zinsstatistik der EZB.

**MFI-Zinssätze im Neugeschäft:** Der gewichtete Durchschnittszinssatz für täglich fällige Einlagen von nichtfinanziellen Kapitalgesellschaften blieb im April 2005 weitgehend unverändert bei 0,95 %. Der gewichtete Durchschnittszinssatz für Einlagen von privaten Haushalten mit einer vereinbarten Kündigungsfrist von bis zu drei Monaten sank um 2 Basispunkte auf 1,95 %. Der gewichtete Durch-

schnittszinssatz für Einlagen von privaten Haushalten mit einer vereinbarten Laufzeit von bis zu einem Jahr blieb im Berichtsmonat im Wesentlichen unverändert bei 1,94 %, und der gewichtete Durchschnittszinssatz für Überziehungskredite an private Haushalte verharrte praktisch unverändert bei 9,63 %. Bei den Krediten an nichtfinanzielle Kapitalgesellschaften bis zu 1 Mio EUR mit variabler Verzinsung oder einer anfänglichen Zinsbindung von bis zu einem Jahr blieb der gewichtete Durchschnittszinssatz im April weitgehend unverändert bei 3,87 %. Gleichzeitig ging der gewichtete Durchschnittszinssatz für Kredite an nichtfinanzielle Kapitalgesellschaften über mehr als 1 Mio EUR mit der gleichen anfänglichen Zinsbindungsfrist um 3 Basispunkte auf 3,00 % zurück. Bei den längerfristigen Krediten verringerte sich der gewichtete Durchschnittszinssatz für Kredite an nichtfinanzielle Kapitalgesellschaften über mehr als 1 Mio EUR mit einer anfänglichen Zinsbindung von mehr als fünf Jahren um 9 Basispunkte auf 4,02 %. Der gewichtete Durchschnittszinssatz für Wohnungsbaukredite an private Haushalte mit einer anfänglichen Zinsbindung von mehr als fünf Jahren und bis zu zehn Jahren blieb im Wesentlichen unverändert bei 4,36 %.

**MFI-Zinssätze für die Bestände:** Der gewichtete Durchschnittszinssatz für bestehende Einlagen von privaten Haushalten mit einer vereinbarten Laufzeit von bis zu zwei Jahren war im April 2005 mit 1,92 % in etwa gleich hoch wie im Vormonat. Der gewichtete Durchschnittszinssatz für die Bestände an Einlagen von nichtfinanziellen Kapitalgesellschaften mit einer vereinbarten Laufzeit von bis zu zwei Jahren blieb im Berichtsmonat praktisch unverändert bei 2,10 %.

Der gewichtete Durchschnittszinssatz für bestehende Wohnungsbaukredite an private Haushalte mit einer Laufzeit von mehr als fünf Jahren nahm im April um 4 Basispunkte auf 4,74 % ab, und der gewichtete Durchschnittszinssatz bei den Beständen an Krediten an nichtfinanzielle Kapitalgesellschaften mit einer Laufzeit von mehr als fünf Jahren verringerte sich um 3 Basispunkte auf 4,37 %.

**Gewichtungsmethode:** Die Zinssätze für das Neugeschäft werden mit dem Volumen der einzelnen Verträge gewichtet, und zwar sowohl auf der Ebene der Berichtspflichtigen als auch bei der Ermittlung der nationalen Durchschnitte beziehungsweise der Aggregate für das Euro-Währungsgebiet. Änderungen der durchschnittlichen Zinssätze für das Euro-Währungsgebiet können also neben Änderungen der tatsächlichen Zinssätze auch eine Änderung der Ländergewichte in den einzelnen Instrumentenkategorien widerspiegeln.

#### Anmerkungen

- *Neben der monatlichen MFI-Zinsstatistik für das Euro-Währungsgebiet für April 2005 enthält diese Pressemitteilung auch geringfügige Revisionen der Daten aus Vorperioden.*
- *Als „Neugeschäft“ wird jede neu getroffene Vereinbarung zwischen dem Kunden und dem MFI bezeichnet, während sich die „Bestände“ auf alle zu einem bestimmten Zeitpunkt bestehenden*

*Einlagen und Kredite beziehen. Drei Instrumentenkategorien – täglich fällige Einlagen, Überziehungskredite und Einlagen mit vereinbarter Kündigungsfrist – bilden eine separate Gruppe, bei der sich die Zinssätze für das Neugeschäft und für die Bestände entsprechen.*

- *Weitere Informationen zur MFI-Zinsstatistik sind unter „MFI interest rate statistics“ im Abschnitt „Statistics“ auf der Website der EZB abrufbar (<http://www.ecb.int>).*
- *Die entsprechenden Geschäftsvolumina für jede einzelne Zinssatzkategorie sind den Tabellen 2 und 4 des Anhangs zu entnehmen.*

**Europäische Zentralbank**

Abteilung Presse und Information

Kaiserstraße 29, D-60311 Frankfurt am Main

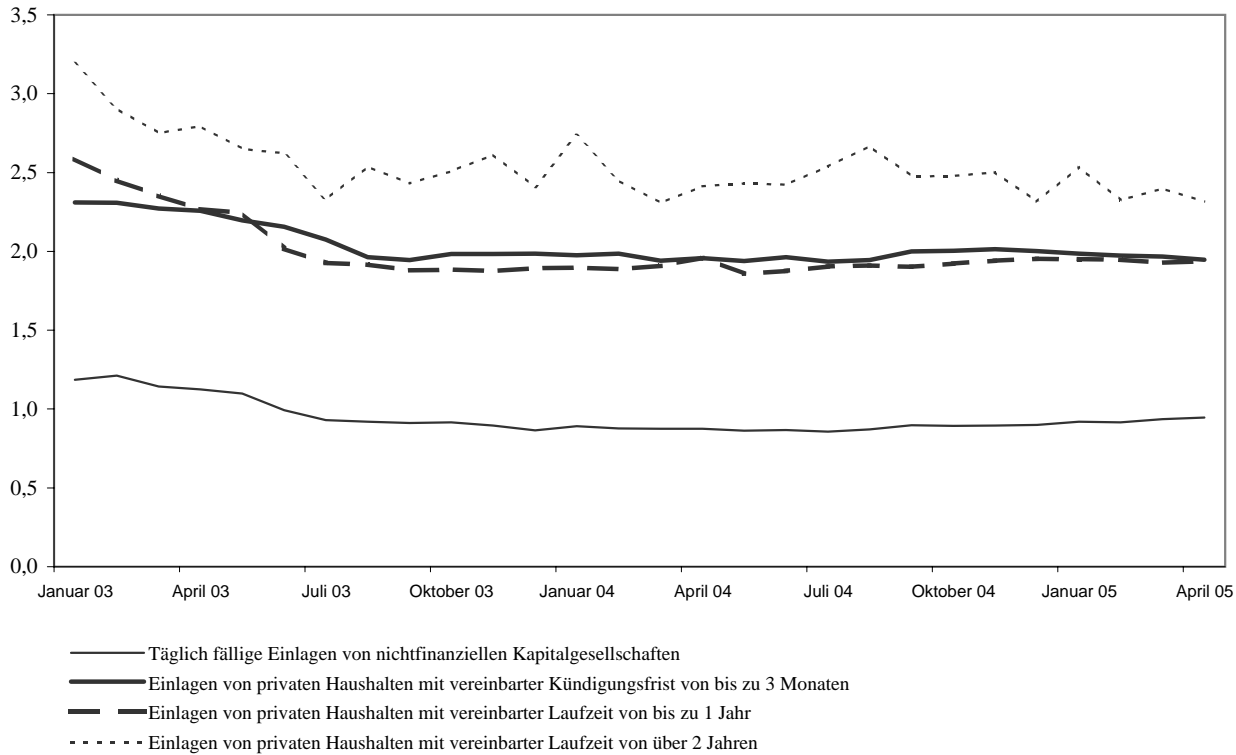
Tel.: +49 (69) 1344-7455 • Fax: +49 (69) 1344-7404

Internet: <http://www.ecb.int>

**Nachdruck nur mit Quellenangabe gestattet.**

## Abbildung 1: Zinssätze der MFIs für auf Euro lautende Einlagen

(in % p.a. ohne sonstige Kosten; Zinssätze für das Neugeschäft)



## Abbildung 2: Zinssätze der MFIs für auf Euro lautende Kredite

(in % p.a. ohne sonstige Kosten; Zinssätze für das Neugeschäft)

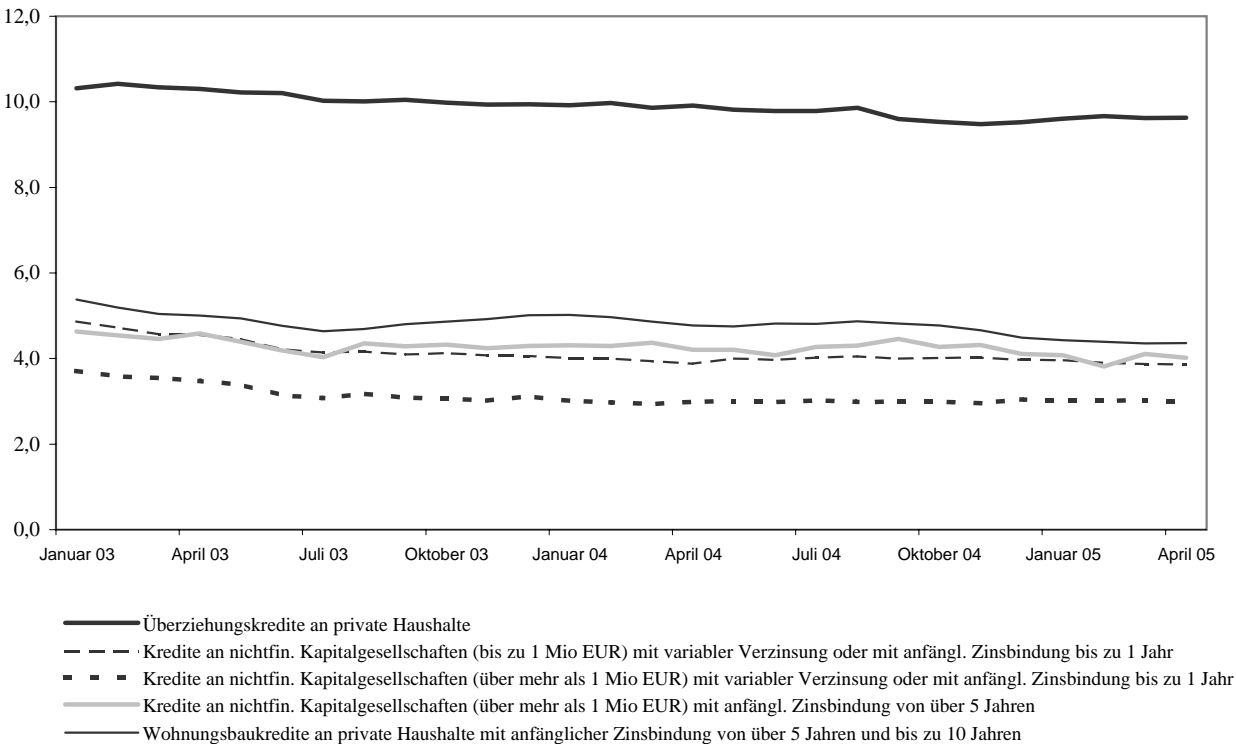


Tabelle 1

Zinssätze der MFIs für auf Euro lautende Einlagen von und Kredite an Nicht-MFIs im Euro-Währungsgebiet (Neugeschäft) <sup>1</sup>

(in % p.a., Durchschnittssätze im Berichtszeitraum)

	April 2004	Mai 2004	Juni 2004	Juli 2004	Aug. 2004	Sept. 2004	Okt. 2004	Nov. 2004	Dez. 2004	Jan. 2005	Febr. 2005	März 2005	April 2005
<b>Einlagen</b>													
Von privaten Haushalten													
Täglich fällig <sup>2</sup>	0,70	0,71	0,70	0,70	0,72	0,72	0,72	0,73	0,73	0,73	0,74	0,74	0,74
Mit vereinbarter Laufzeit: bis zu 1 Jahr	1,96	1,86	1,87	1,90	1,91	1,90	1,92	1,94	1,95	1,95	1,95	1,93	1,94
von mehr als 1 Jahr bis zu 2 Jahren	2,13	2,15	2,21	2,21	2,18	2,20	2,29	2,20	2,19	2,29	2,19	2,16	2,09
von mehr als 2 Jahren	2,41	2,43	2,42	2,54	2,67	2,48	2,48	2,50	2,31	2,54	2,32	2,40	2,32
Mit vereinbarter Kündigungsfrist: <sup>2,3</sup> bis zu 3 Monaten	1,96	1,94	1,96	1,94	1,95	2,00	2,00	2,01	2,00	1,98	1,97	1,97	1,95
von mehr als 3 Monaten	2,57	2,56	2,55	2,55	2,53	2,52	2,52	2,51	2,52	2,49	2,49	2,47	2,45
Von nichtfinanziellen Kapitalgesellschaften													
Täglich fällig <sup>2</sup>	0,87	0,86	0,87	0,86	0,87	0,90	0,89	0,90	0,90	0,92	0,92	0,94	0,95
Mit vereinbarter Laufzeit: bis zu 1 Jahr	1,97	1,96	1,99	1,99	1,98	2,00	2,04	2,04	2,08	2,04	2,03	1,99	2,01
von mehr als 1 Jahr bis zu 2 Jahren	2,04	2,07	2,32	2,60	2,37	2,32	2,34	2,23	2,70	2,25	2,25	2,35	2,23
von mehr als 2 Jahren	3,46	3,74	3,76	4,00	3,99	3,68	3,56	3,39	3,51	3,26	3,47	3,15	2,90
Repogeschäfte	1,95	1,95	1,97	1,98	1,98	1,99	2,00	2,02	2,02	2,05	2,03	1,99	2,00
<b>Kredite</b>													
An private Haushalte													
Überziehungskredite <sup>2</sup>	9,91	9,81	9,79	9,79	9,86	9,60	9,53	9,48	9,53	9,61	9,66	9,62	9,63
Konsumentenkredite: variable Verzinsung oder anfängliche Zinsbindung bis zu 1 Jahr	6,84	6,72	6,59	6,64	7,08	6,92	6,80	6,89	6,73	6,97	6,20	6,62	6,60
anfängliche Zinsbindung von mehr als 1 Jahr bis zu 5 Jahren	6,61	6,73	6,74	6,86	6,89	6,96	6,87	6,84	6,60	6,81	6,83	6,72	6,65
anfängliche Zinsbindung von mehr als 5 Jahren	8,30	8,28	8,42	8,52	8,58	8,45	8,34	8,23	7,67	8,32	8,18	8,12	8,19
Wohnungsbaukredite: variable Verzinsung oder anfängliche Zinsbindung bis zu 1 Jahr	3,42	3,40	3,42	3,47	3,50	3,49	3,50	3,45	3,43	3,44	3,40	3,40	3,40
anfängliche Zinsbindung von mehr als 1 Jahr bis zu 5 Jahren	4,06	4,05	4,12	4,16	4,19	4,14	4,12	4,07	3,95	3,97	3,94	3,89	3,89
anfängliche Zinsbindung von mehr als 5 Jahren bis zu 10 Jahren	4,77	4,75	4,82	4,81	4,87	4,82	4,77	4,66	4,49	4,43	4,39	4,35	4,36
anfängliche Zinsbindung von mehr als 10 Jahren	4,69	4,61	4,69	4,69	4,65	4,66	4,64	4,58	4,41	4,45	4,33	4,27	4,29
Sonstige Kredite: variable Verzinsung oder anfängliche Zinsbindung bis zu 1 Jahr	3,89	4,14	3,93	4,04	3,91	3,90	4,08	3,96	3,82	3,96	3,99	3,84	3,97
anfängliche Zinsbindung von mehr als 1 Jahr bis zu 5 Jahren	4,97	4,87	4,97	4,94	5,07	4,98	4,87	4,89	4,59	4,64	4,73	4,60	4,71
anfängliche Zinsbindung von mehr als 5 Jahren	4,95	4,94	5,01	5,01	5,02	5,00	4,92	4,82	4,65	4,62	4,49	4,57	4,62
An nichtfinanzielle Kapitalgesellschaften													
Überziehungskredite <sup>2</sup>	5,44	5,41	5,40	5,42	5,44	5,37	5,39	5,37	5,26	5,40	5,32	5,28	5,22
Sonstige Kredite bis zu 1 Mio EUR: variable Verzinsung oder anfängliche Zinsbindung bis zu 1 Jahr	3,88	4,00	3,97	4,02	4,06	4,00	4,02	4,02	3,97	3,97	3,91	3,88	3,87
anfängliche Zinsbindung von mehr als 1 Jahr bis zu 5 Jahren	4,75	4,62	4,81	4,85	4,89	4,85	4,87	4,79	4,67	4,69	4,76	4,51	4,51
anfängliche Zinsbindung von mehr als 5 Jahren	4,70	4,59	4,71	4,65	4,73	4,68	4,64	4,55	4,46	4,47	4,36	4,32	4,34
Sonstige Kredite über 1 Mio EUR: variable Verzinsung oder anfängliche Zinsbindung bis zu 1 Jahr	2,99	3,00	2,99	3,02	2,98	2,99	2,99	2,95	3,05	3,02	3,02	3,03	3,00
anfängliche Zinsbindung von mehr als 1 Jahr bis zu 5 Jahren	3,29	3,31	3,29	3,29	3,12	3,41	3,30	3,41	3,55	3,30	3,34	3,48	3,54
anfängliche Zinsbindung von mehr als 5 Jahren	4,21	4,21	4,08	4,27	4,30	4,46	4,27	4,31	4,10	4,08	3,82	4,11	4,02
Effektiver Jahreszinssatz <sup>4</sup> für Konsumentenkredite an private Haushalte	7,74	7,83	7,87	7,97	8,15	8,07	7,87	7,85	7,59	8,01	7,77	7,83	7,81
Effektiver Jahreszinssatz <sup>4</sup> für Wohnungsbaukredite an private Haushalte	4,24	4,17	4,17	4,20	4,29	4,24	4,18	4,09	4,07	4,07	3,98	3,97	3,95

Quelle: MFI-Zinsstatistik der EZB.

1) In obiger Tabelle ist "bis zu" als "bis einschließlich" zu verstehen.

2) Für diese Instrumentenkategorie stimmen Neugeschäft und Bestände überein. Stand am Ende des Berichtszeitraums.

3) Für diese Instrumentenkategorie werden private Haushalte und nichtfinanzielle Kapitalgesellschaften zusammengefasst und dem Sektor der privaten Haushalte zugeordnet, da die Bestände nichtfinanzieller Kapitalgesellschaften im Vergleich zu denen privater Haushalte aggregiert über alle Länder des Euro-Währungsgebiets verschwindend gering sind.

4) Der effektive Jahreszinssatz entspricht den Gesamtkosten für die aufgenommenen Kredite. Diese Gesamtkosten enthalten sowohl eine Zinskomponente als auch andere kreditbezogene Kosten, wie z. B. Kosten für Anfragen, Verwaltung, Erstellung der Dokumente, Garantien usw.

Tabelle 2

Neugeschäftsvolumina auf Euro lautender Einlagen von und Kredite an Nicht-MFIs im Euro-Währungsgebiet <sup>1</sup>

(in Mrd EUR)

	April 2004	Mai 2004	Juni 2004	Juli 2004	Aug. 2004	Sept. 2004	Okt. 2004	Nov. 2004	Dez. 2004	Jan. 2005	Febr. 2005	März 2005	April 2005
<b>Einlagen</b>													
Von privaten Haushalten													
Täglich fällig <sup>2,3</sup>	1 323,8	1 338,3	1356,2	1 360,9	1 340,0	1 352,1	1 364,8	1 369,7	1 392,0	1 389,3	1 395,1	1 398,2	1 423,5
Mit vereinbarter Laufzeit: <i>bis zu 1 Jahr</i>	108,6	98,5	95,2	101,1	93,2	95,2	91,8	94,2	99,8	109,0	95,7	98,9	92,6
<i>von mehr als 1 Jahr bis zu 2 Jahren</i>	2,8	2,6	2,4	2,8	2,2	2,4	2,6	2,4	3,0	4,4	3,1	3,1	2,5
<i>von mehr als 2 Jahren</i>	7,3	7,6	6,5	7,3	6,4	7,2	10,2	8,5	8,6	15,7	8,2	9,6	9,8
Mit vereinbarter Kündigungsfrist: <sup>2,3,4</sup> <i>bis zu 3 Monaten</i>	1 444,0	1 449,4	1 460,3	1 466,8	1 470,5	1 471,6	1 474,2	1 478,3	1 507,7	1 517,1	1 519,7	1 523,0	1 527,0
<i>von mehr als 3 Monaten</i>	87,9	87,0	86,7	86,7	86,7	86,4	86,9	87,7	88,9	88,7	89,2	89,6	89,1
Von nichtfinanziellen Kapitalgesellschaften													
Täglich fällig <sup>2,3</sup>	586,2	593,9	614,4	606,7	602,1	621,8	613,6	623,9	644,8	621,2	617,3	638,2	641,2
Mit vereinbarter Laufzeit: <i>bis zu 1 Jahr</i>	169,1	160,1	159,9	157,1	150,9	161,4	165,4	159,6	207,0	179,1	157,4	172,5	170,5
<i>von mehr als 1 Jahr bis zu 2 Jahren</i>	0,5	0,4	0,4	0,7	0,2	0,6	0,6	0,4	1,1	0,5	0,4	0,6	0,5
<i>von mehr als 2 Jahren</i>	1,6	2,4	1,8	3,1	2,2	2,5	1,8	4,5	3,1	2,1	1,7	1,7	3,1
Repogeschäfte	119,8	120,5	128,7	134,5	112,9	134,6	117,7	116,6	117,2	116,9	96,2	94,1	91,0
<b>Kredite</b>													
An private Haushalte													
Überziehungskredite <sup>2</sup>	170,1	168,0	175,1	172,4	172,5	175,6	172,9	172,7	174,7	173,7	173,0	174,3	170,2
Konsumentenkredite: <i>variable Verzinsung oder anfängliche Zinsbindung bis zu 1 Jahr</i>	6,0	5,2	5,6	5,7	4,5	5,3	5,1	5,4	6,1	5,0	5,9	6,0	6,2
<i>anfängliche Zinsbindung von mehr als 1 Jahr bis zu 5 Jahren</i>	13,6	11,8	12,3	11,3	9,7	10,8	11,0	10,1	10,3	9,7	9,7	11,0	11,8
<i>anfängliche Zinsbindung von mehr als 5 Jahren</i>	6,5	5,6	6,4	6,4	4,8	5,2	5,3	5,5	5,1	4,9	5,1	6,0	6,4
Wohnungsbaukredite: <i>variable Verzinsung oder anfängliche Zinsbindung bis zu 1 Jahr</i>	27,2	27,4	31,0	32,8	19,9	25,5	27,8	29,8	34,6	26,6	27,7	33,3	36,5
<i>anfängliche Zinsbindung von mehr als 1 Jahr bis zu 5 Jahren</i>	7,7	7,3	8,1	8,3	6,0	6,6	6,4	6,4	7,8	5,8	5,6	6,3	6,5
<i>anfängliche Zinsbindung von mehr als 5 Jahren bis zu 10 Jahren</i>	8,6	7,9	9,2	9,9	7,1	7,3	7,3	7,3	9,7	7,8	6,7	8,7	9,4
<i>anfängliche Zinsbindung von mehr als 10 Jahren</i>	9,9	8,8	8,4	8,4	6,9	6,9	6,6	7,0	9,3	8,0	7,5	10,0	10,1
Sonstige Kredite: <i>variable Verzinsung oder anfängliche Zinsbindung bis zu 1 Jahr</i>	20,6	16,4	21,0	21,4	17,6	19,5	18,5	20,0	24,3	19,8	15,6	23,0	19,4
<i>anfängliche Zinsbindung von mehr als 1 Jahr bis zu 5 Jahren</i>	3,2	3,0	4,3	3,3	2,4	2,7	2,7	2,4	4,3	2,8	2,5	3,4	2,9
<i>anfängliche Zinsbindung von mehr als 5 Jahren</i>	3,9	2,8	4,3	3,0	2,2	3,4	2,2	2,7	4,1	3,1	2,4	3,2	3,1
An nichtfinanzielle Kapitalgesellschaften													
Überziehungskredite <sup>2</sup>	461,7	459,7	468,4	462,3	453,7	464,0	458,4	465,3	462,4	468,2	469,0	466,3	467,7
Sonstige Kredite bis zu 1 Mio EUR : <i>variable Verzinsung oder anfängliche Zinsbindung bis zu 1 Jahr</i>	68,7	60,1	66,9	69,2	49,1	63,6	64,6	62,3	72,9	58,6	61,0	72,8	68,9
<i>anfängliche Zinsbindung von mehr als 1 Jahr bis zu 5 Jahren</i>	5,7	5,5	5,8	5,7	4,1	4,6	4,7	5,0	6,3	4,8	4,8	5,4	5,1
<i>anfängliche Zinsbindung von mehr als 5 Jahren</i>	4,3	4,0	4,2	3,7	2,8	3,8	3,3	3,1	5,3	3,6	3,3	3,8	4,1
Sonstige Kredite über 1 Mio EUR: <i>variable Verzinsung oder anfängliche Zinsbindung bis zu 1 Jahr</i>	121,6	116,4	169,1	153,7	106,6	137,7	126,5	126,4	187,6	143,9	119,6	156,1	153,8
<i>anfängliche Zinsbindung von mehr als 1 Jahr bis zu 5 Jahren</i>	13,0	10,4	13,1	15,3	10,7	10,3	9,8	9,6	16,1	10,2	9,9	10,7	9,3
<i>anfängliche Zinsbindung von mehr als 5 Jahren</i>	9,6	11,7	12,9	10,4	7,2	8,8	8,6	8,1	16,6	8,2	9,3	9,8	9,9
Effektiver Jahreszinssatz <sup>5</sup> für Konsumentenkredite an private Haushalte	26,1	22,6	24,3	23,3	18,9	21,3	21,5	21,0	21,5	19,5	20,7	23,0	24,4
Effektiver Jahreszinssatz <sup>5</sup> für Wohnungsbaukredite an private Haushalte	53,4	51,3	56,5	59,3	39,8	46,1	48,0	50,4	61,3	48,2	47,3	58,2	62,5

Quelle: MFI-Zinsstatistik der EZB.

1) In obiger Tabelle ist "bis zu" als "bis einschließlich" zu verstehen.

2) Für diese Instrumentenkategorie stimmen Neugeschäft und Bestände überein.

3) Die Geschäftsvolumina werden aus der nicht saisonbereinigten MFI-Bilanzstatistik ermittelt.

4) Für diese Instrumentenkategorie werden private Haushalte und nichtfinanzielle Kapitalgesellschaften zusammengefasst und dem Sektor der privaten Haushalte zugeordnet, da die Bestände nichtfinanzieller Kapitalgesellschaften im Vergleich zu denen privater Haushalte aggregiert über alle Länder des Euro-Währungsgebiets verschwindend gering sind.

5) Der effektive Jahreszinssatz entspricht den Gesamtkosten für die aufgenommenen Kredite. Diese Gesamtkosten enthalten sowohl eine Zinskomponente als auch andere kreditbezogene Kosten, wie z. B. Kosten für Anfragen, Verwaltung, Erstellung der Dokumente, Garantien usw.

**Tabelle 3**

**Zinssätze der MFIs für auf Euro lautende Einlagen von und Kredite an Nicht-MFIs im Euro-Währungsgebiet (Bestände) <sup>1</sup>**

(in % p.a. ohne sonstige Kosten; Stand am Ende des Berichtszeitraums)

	April 2004	Mai 2004	Juni 2004	Juli 2004	Aug. 2004	Sept. 2004	Okt. 2004	Nov. 2004	Dez. 2004	Jan. 2005	Febr. 2005	März 2005	April 2005
<b>Einlagen</b>													
Von privaten Haushalten													
Mit vereinbarter Laufzeit: <i>bis zu 2 Jahren</i>	1,90	1,89	1,88	1,89	1,90	1,90	1,90	1,90	1,92	1,90	1,91	1,91	1,92
<i>von mehr als 2 Jahren</i>	3,31	3,27	3,28	3,26	3,24	3,22	3,27	3,26	3,24	3,23	3,25	3,22	3,22
Von nichtfinanziellen Kapitalgesellschaften													
Mit vereinbarter Laufzeit: <i>bis zu 2 Jahren</i>	2,07	2,07	2,09	2,09	2,10	2,12	2,10	2,12	2,16	2,13	2,13	2,09	2,10
<i>von mehr als 2 Jahren</i>	4,03	4,04	4,03	4,03	3,99	3,97	3,89	3,86	3,77	3,68	3,65	3,71	3,57
Repogeschäfte	1,94	1,95	1,96	1,97	1,98	1,97	1,98	2,00	2,02	2,01	2,00	1,99	1,99
<b>Kredite</b>													
An private Haushalte													
Wohnungsbaukredite: <i>mit Laufzeit bis zu 1 Jahr</i>	4,86	4,87	4,83	4,84	4,81	4,82	4,69	4,67	4,72	4,69	4,65	4,74	4,70
<i>mit Laufzeit von mehr als 1 Jahr bis zu 5 Jahren</i>	4,75	4,73	4,72	4,64	4,61	4,58	4,54	4,52	4,50	4,45	4,45	4,41	4,36
<i>mit Laufzeit von mehr als 5 Jahren</i>	5,02	4,99	4,97	4,94	4,91	4,90	4,88	4,86	4,83	4,79	4,76	4,78	4,74
Konsumentenkredite und sonstige Kredite: <i>mit Laufzeit bis zu 1 Jahr</i>	8,27	8,22	8,14	8,16	8,17	8,06	8,05	7,94	7,95	8,07	8,08	8,09	8,03
<i>mit Laufzeit von mehr als 1 Jahr bis zu 5 Jahren</i>	7,20	7,14	7,15	7,10	7,06	7,13	7,07	6,98	7,01	6,96	7,03	6,97	6,94
<i>mit Laufzeit von mehr als 5 Jahren</i>	5,87	5,83	5,90	5,85	5,86	5,85	5,80	5,82	5,80	5,77	5,76	5,77	5,76
An nichtfinanzielle Kapitalgesellschaften: <i>mit Laufzeit bis zu 1 Jahr</i>	4,43	4,41	4,43	4,43	4,42	4,45	4,41	4,40	4,34	4,42	4,40	4,38	4,34
<i>mit Laufzeit von mehr als 1 Jahr bis zu 5 Jahren</i>	4,01	3,99	4,00	4,00	3,97	3,99	3,97	3,96	3,97	3,90	3,92	3,91	3,87
<i>mit Laufzeit von mehr als 5 Jahren</i>	4,58	4,54	4,54	4,52	4,51	4,52	4,48	4,48	4,44	4,41	4,46	4,40	4,37

Quelle: MFI-Zinsstatistik der EZB.

1) In obiger Tabelle ist "bis zu" als "bis einschließlich" zu verstehen.

**Tabelle 4**

**Bestandsvolumina auf Euro lautender Einlagen von und Kredite an Nicht-MFIs im Euro-Währungsgebiet <sup>1, 2</sup>**

(in Mrd EUR)

	April 2004	Mai 2004	Juni 2004	Juli 2004	Aug. 2004	Sept. 2004	Okt. 2004	Nov. 2004	Dez. 2004	Jan. 2004	Febr. 2005	März 2005	April 2005
<b>Einlagen</b>													
Von privaten Haushalten													
Mit vereinbarter Laufzeit: <i>bis zu 2 Jahren</i>	497,6	493,9	491,7	491,5	489,6	486,1	485,0	485,0	490,1	488,9	489,4	484,4	487,6
<i>von mehr als 2 Jahren</i>	609,1	609,9	611,5	612,4	614,8	614,1	616,9	617,7	632,0	633,7	633,7	632,1	632,6
Von nichtfinanziellen Kapitalgesellschaften													
Mit vereinbarter Laufzeit: <i>bis zu 2 Jahren</i>	242,7	246,2	235,8	239,4	237,7	236,9	248,5	247,0	261,2	246,6	244,9	251,1	251,3
<i>von mehr als 2 Jahren</i>	64,1	64,4	63,2	63,7	63,7	63,7	62,9	63,3	66,7	66,7	66,7	68,0	63,0
Repogeschäfte	78,5	76,3	75,7	78,9	83,2	79,2	80,1	79,8	85,2	76,9	74,3	74,5	73,8
<b>Kredite <sup>3</sup></b>													
An private Haushalte													
Wohnungsbaukredite: <i>mit Laufzeit bis zu 1 Jahr</i>	13,7	13,8	14,8	14,4	14,3	14,5	15,0	14,8	15,0	14,6	14,4	14,5	13,7
<i>mit Laufzeit von mehr als 1 Jahr bis zu 5 Jahren</i>	61,3	61,7	64,0	64,4	64,8	65,1	65,8	64,9	65,1	64,8	64,9	66,3	65,6
<i>mit Laufzeit von mehr als 5 Jahren</i>	2 313,0	2 332,0	2 350,6	2 378,2	2 394,6	2 419,5	2 438,3	2 456,6	2 477,3	2 492,4	2 506,8	2 523,4	2 546,4
Konsumentenkredite und sonstige Kredite: <i>mit Laufzeit bis zu 1 Jahr</i>	241,7	239,9	252,1	247,1	246,5	249,6	248,1	250,8	252,3	252,3	252,2	254,1	252,4
<i>mit Laufzeit von mehr als 1 Jahr bis zu 5 Jahren</i>	276,8	276,7	282,8	284,5	283,9	284,1	285,8	285,8	286,8	284,6	284,0	287,3	289,8
<i>mit Laufzeit von mehr als 5 Jahren</i>	627,5	630,0	634,7	638,5	639,0	639,2	640,4	641,1	644,3	646,5	649,5	650,1	653,4
An nichtfinanzielle Kapitalgesellschaften: <i>mit Laufzeit bis zu 1 Jahr</i>	901,4	897,0	913,0	911,2	894,0	901,4	908,8	923,8	925,8	928,8	931,3	935,3	943,3
<i>mit Laufzeit von mehr als 1 Jahr bis zu 5 Jahren</i>	505,4	510,5	511,1	514,9	518,9	521,4	523,0	525,1	526,4	534,1	531,0	533,7	537,8
<i>mit Laufzeit von mehr als 5 Jahren</i>	1 516,0	1 525,6	1 524,4	1 532,3	1 538,5	1 541,4	1 550,4	1 553,9	1 570,9	1 570,3	1 574,9	1 583,4	1 593,3

Quelle: MFI-Zinsstatistik der EZB.

1) In obiger Tabelle ist "bis zu" als "bis einschließlich" zu verstehen.

2) Die Volumina aller Bestände werden aus der nicht saisonbereinigten MFI-Bilanzstatistik ermittelt.

3) Auf Basis von Schätzungen der EZB für einige Länder.