



EUROPÄISCHE ZENTRALBANK

12. August 2004

PRESSEMITTEILUNG

MFI-ZINSSTATISTIK FÜR DAS EURO-WÄHRUNGSGEBIET: JUNI 2004

Die Entwicklung der MFI-Zinssätze für neue Einlagen und Kredite im Euro-Währungsgebiet im Juni 2004 war uneinheitlich.

Ausgewählte MFI-Zinssätze im Neugeschäft (gewichtete Durchschnittssätze) *(in % p. a. ohne sonstige Kosten)*

		Nov. 2003 – April 2004 (Durchschnitt)	Mai 2004	Juni 2004
EINLAGEN	Täglich fällige Einlagen von nichtfinanziellen Kapitalgesellschaften	0,87	0,86	0,87
	Einlagen von privaten Haushalten mit vereinbarter Kündigungsfrist bis zu drei Monaten	2,02	2,00	2,00
	Einlagen von privaten Haushalten mit vereinbarter Laufzeit bis zu einem Jahr	1,90	1,85	1,88
	Einlagen von privaten Haushalten mit vereinbarter Laufzeit von über zwei Jahren	2,50	2,41	2,39
KREDITE	Überziehungskredite an private Haushalte	9,74	9,68	9,56
	Kredite an nichtfinanzielle Kapitalgesellschaften bis zu 1 Mio EUR mit variabler Verzinsung oder anfänglicher Zinsbindung bis zu einem Jahr	4,00	3,98	3,96
	Kredite an nichtfinanzielle Kapitalgesellschaften über mehr als 1 Mio EUR mit variabler Verzinsung oder anfänglicher Zinsbindung bis zu einem Jahr	3,00	2,95	3,02
	Kredite an nichtfinanzielle Kapitalgesellschaften über mehr als 1 Mio EUR mit anfänglicher Zinsbindung von über fünf Jahren	4,33	4,24	4,08
	Wohnungsbaukredite an private Haushalte mit anfänglicher Zinsbindung von über fünf Jahren und bis zu zehn Jahren	4,93	4,75	4,81

Quelle: MFI-Zinsstatistik der EZB.

MFI-Zinssätze im Neugeschäft: Der gewichtete Durchschnittszinssatz für täglich fällige Einlagen von nichtfinanziellen Kapitalgesellschaften blieb im Juni 2004 mit 0,87 % weitgehend unverändert. Der

gewichtete Durchschnittzinssatz für Einlagen von privaten Haushalten mit einer vereinbarten Kündigungsfrist bis zu drei Monaten blieb im Juni unverändert bei 2,00 %. Der gewichtete Durchschnittzinssatz für Einlagen von privaten Haushalten mit einer vereinbarten Laufzeit bis zu einem Jahr stieg im Berichtsmonat um 3 Basispunkte auf 1,88 %.

Der gewichtete Durchschnittzinssatz für Überziehungskredite an private Haushalte ging im Juni dieses Jahres um 12 Basispunkte auf 9,56 % zurück. Bei den Krediten an nichtfinanzielle Kapitalgesellschaften bis zu 1 Mio EUR mit variabler Verzinsung oder anfänglicher Zinsbindung bis zu einem Jahr verringerte sich der gewichtete Durchschnittzinssatz um 2 Basispunkte auf 3,96 %. Der gewichtete Durchschnittzinssatz für Kredite an nichtfinanzielle Kapitalgesellschaften über mehr als 1 Mio EUR mit gleicher anfänglicher Zinsbindungsfrist erhöhte sich im Berichtsmonat um 7 Basispunkte auf 3,02 %. Bei den längerfristigen Krediten sank der gewichtete Durchschnittzinssatz für Kredite an nichtfinanzielle Kapitalgesellschaften über mehr als 1 Mio EUR mit einer anfänglichen Zinsbindung von über fünf Jahren im Juni um 16 Basispunkte auf 4,08 %. Der gewichtete Durchschnittzinssatz für Wohnungsbaukredite an private Haushalte mit einer anfänglichen Zinsbindung von über fünf Jahren und bis zu zehn Jahren erhöhte sich im Berichtsmonat um 6 Basispunkte auf 4,81 %.

MFI-Zinssätze für die Bestände: Der gewichtete Durchschnittzinssatz für bestehende Einlagen von privaten Haushalten mit einer vereinbarten Laufzeit von bis zu zwei Jahren blieb im Juni 2004 mit 1,89 % unverändert. Der gewichtete Durchschnittzinssatz für die Bestände an Einlagen von nichtfinanziellen Kapitalgesellschaften mit einer vereinbarten Laufzeit von bis zu zwei Jahren stieg im Berichtsmonat um 2 Basispunkte auf 2,09 %.

Der gewichtete Durchschnittzinssatz für bestehende Wohnungsbaukredite an private Haushalte mit einer Laufzeit von mehr als fünf Jahren verringerte sich im Juni um 2 Basispunkte auf 4,97 %. Auch bei den Beständen an Krediten an nichtfinanzielle Kapitalgesellschaften mit einer Laufzeit von über fünf Jahren ging der gewichtete Durchschnittzinssatz im Berichtsmonat zurück, und zwar um 2 Basispunkte auf 4,53 %.

Gewichtungsmethode: Die Zinssätze für das Neugeschäft werden mit dem Volumen der einzelnen Verträge gewichtet, und zwar sowohl auf der Ebene der Berichtspflichtigen als auch bei der Ermittlung der nationalen Durchschnitte beziehungsweise der Aggregate für das Euro-Währungsgebiet. Änderungen der durchschnittlichen Zinssätze für das Euro-Währungsgebiet können also neben Änderungen der tatsächlichen Zinssätze auch eine Änderung der Ländergewichte in den einzelnen Instrumentenkategorien widerspiegeln.

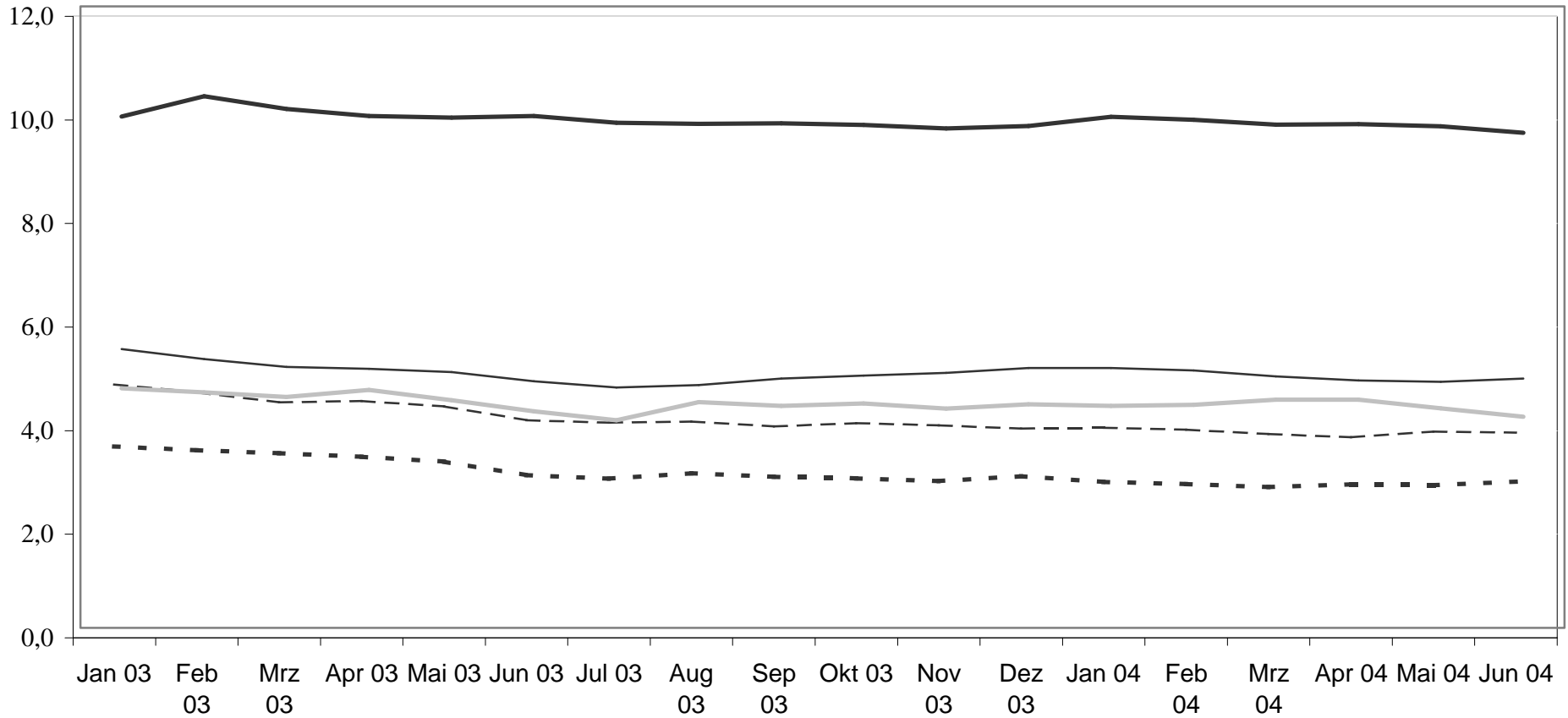
Anmerkungen

- Als „Neugeschäft“ wird jede neu getroffene Vereinbarung zwischen dem Kunden und dem MFI bezeichnet, während sich die „Bestände“ auf alle zu einem bestimmten Zeitpunkt bestehenden Einlagen und Kredite beziehen. Drei Instrumentenkategorien – täglich fällige Einlagen, Überziehungskredite und Einlagen mit vereinbarter Kündigungsfrist – bilden eine separate Gruppe, bei der sich die Zinssätze für das Neugeschäft und für die Bestände entsprechen.
- Weitere Informationen zur MFI-Zinsstatistik sind unter „MFI interest rate statistics“ im Abschnitt „Statistics“ auf der Website der EZB abrufbar (<http://www.ecb.int>).
- Die entsprechenden Geschäftsvolumina für jede einzelne Zinssatzkategorie sind den Tabellen 2 und 4 des Anhangs zu entnehmen.

Europäische Zentralbank
Abteilung Presse und Information
Kaiserstraße 29, D-60311 Frankfurt am Main
Tel.: +49 (69) 1344-7455 • Fax: +49 (69) 1344-7404
Internet: <http://www.ecb.int>
Nachdruck nur mit Quellenangabe gestattet.

Abbildung 2: Zinssätze der MFIs für auf Euro lautende Kredite

(in % p.a. ohne sonstige Kosten; Zinssätze für das Neugeschäft)



- Überziehungskredite an private Haushalte
- Kredite an nichtfin. Kapitalgesellschaften (bis zu 1 Mio EUR) mit variabler Verzinsung oder mit anfängl. Zinsbindung bis zu 1 Jahr
- Kredite an nichtfin. Kapitalgesellschaften (über mehr als 1 Mio EUR) mit variabler Verzinsung oder mit anfängl. Zinsbindung bis zu 1 Jahr
- Kredite an nichtfin. Kapgesellschaften (über mehr als 1 Mio EUR) mit anfängl. Zinsbindung von über 5 Jahren
- Wohnungsbaukredite an private Haushalte mit anfänglicher Zinsbindung von über 5 Jahren und bis zu 10 Jahren

CHART 1

	Jan 03	Feb 03	Mrz 03	Apr 03	Mai 03	Jun 03	Jul 03	Aug 03	Sep 03	Okt 03	Nov 03	Dez 03	Jan 04	Feb 04	Mrz 04	Apr 04	Mai 04	Jun 04
Taglich fallige Einlagen MIR.M.U2.B.L21.A.R.A.2240.EUR.N	1,1686	1,1898	1,1401	1,1106	1,0786	0,9941	0,8774	0,8818	0,8707	0,8836	0,8678	0,8609	0,9296	0,8641	0,86	0,854	0,8648	0,8726
Einlagen von privaten HMIR.M.U2.B.L23.D.R.A.2250.EUR.N	2,3489	2,3401	2,2933	2,3063	2,2424	2,2341	2,1438	1,9918	1,9961	2,0513	2,0126	2,0183	2,0279	2,0198	2,0021	2,0158	1,9986	1,9971
Einlagen von privatne HMIR.M.U2.B.L22.F.R.A.2250.EUR.N	2,5767	2,4413	2,3385	2,2544	2,2267	1,9965	1,9069	1,9127	1,8654	1,8867	1,8731	1,8929	1,9052	1,8756	1,9151	1,9163	1,8531	1,8751
Einlagen von privaten HMIR.M.U2.B.L22.H.R.A.2250.EUR.N	3,2018	2,9018	2,7372	2,7989	2,646	2,6101	2,3225	2,5114	2,4292	2,5139	2,6082	2,4065	2,739	2,4535	2,337	2,4383	2,4096	2,3945

CHART 2

	Jan 03	Feb 03	Mrz 03	Apr 03	Mai 03	Jun 03	Jul 03	Aug 03	Sep 03	Okt 03	Nov 03	Dez 03	Jan 04	Feb 04	Mrz 04	Apr 04	Mai 04	Jun 04
Uberziehungskredite an MIR.M.U2.B.A2Z.A.R.A.2250.EUR.N	9,8754	10,2662	10,0171	9,8851	9,8502	9,8848	9,7513	9,7295	9,7435	9,7103	9,6409	9,6916	9,8651	9,8102	9,7149	9,726	9,6843	9,5583
Kredite an nichtfin. Kap MIR.M.U2.B.A2A.F.R.0.2240.EUR.N	4,8901	4,7406	4,5469	4,5717	4,4689	4,2019	4,1558	4,1735	4,0795	4,1429	4,1004	4,04	4,0579	4,021	3,9366	3,8709	3,9802	3,9601
Kredite an nichtfin. Kap MIR.M.U2.B.A2A.F.R.1.2240.EUR.N	3,6975	3,6216	3,5623	3,4955	3,4039	3,1437	3,0755	3,1769	3,1105	3,0763	3,0241	3,1206	3,0114	2,9708	2,9116	2,9615	2,9463	3,0166
Kredite an nichtfin. Kap MIR.M.U2.B.A2A.J.R.1.2240.EUR.N	4,6246	4,5457	4,4602	4,5938	4,3934	4,1816	4,0102	4,3599	4,2882	4,3318	4,2324	4,318	4,2881	4,3046	4,4077	4,406	4,2378	4,0786
Wohnungsbaukredite an MIR.M.U2.B.A2C.O.R.A.2250.EUR.N	5,3813	5,1911	5,0373	4,9997	4,9378	4,7611	4,6412	4,6886	4,8123	4,8729	4,9218	5,0159	5,0161	4,9685	4,8578	4,7768	4,7496	4,811

	Jan.2003	Feb.2003	Mar.2003	Apr.2003	May.2003	Jun.2003	Jul.2003	Aug.2003	Sep.2003	Oct.2003	Nov.2003	Dec.2003	Jan.2004	Feb.2004	Mar.2004	Apr.2004	May.2004	Jun.2004
1 MIR.M.U2.B.L21.A.R.A.2240.EUR.N	1,1686	1,1898	1,1401	1,1106	1,0786	0,9941	0,8774	0,8818	0,8707	0,8836	0,8678	0,8609	0,9296	0,8641	0,86	0,854	0,8648	0,8726
1 MIR.M.U2.B.L23.D.R.A.2250.EUR.N	2,3489	2,3401	2,2933	2,3063	2,2424	2,2341	2,1438	1,9918	1,9961	2,0513	2,0126	2,0183	2,0279	2,0198	2,0021	2,0158	1,9986	1,9971
1 MIR.M.U2.B.L22.F.R.A.2250.EUR.N	2,5767	2,4413	2,3385	2,2544	2,2267	1,9965	1,9069	1,9127	1,8654	1,8867	1,8731	1,8929	1,9052	1,8756	1,9151	1,9163	1,8531	1,8751
1 MIR.M.U2.B.L22.H.R.A.2250.EUR.N	3,2018	2,9018	2,7372	2,7989	2,646	2,6101	2,3225	2,5114	2,4292	2,5139	2,6082	2,4065	2,739	2,4535	2,337	2,4383	2,4096	2,3945
1 MIR.M.U2.B.A2Z.A.R.A.2250.EUR.N	9,8754	10,2662	10,0171	9,8851	9,8502	9,8848	9,7513	9,7295	9,7435	9,7103	9,6409	9,6916	9,8651	9,8102	9,7149	9,726	9,6843	9,5583
1 MIR.M.U2.B.A2A.F.R.0.2240.EUR.N	4,8901	4,7406	4,5469	4,5717	4,4689	4,2019	4,1558	4,1735	4,0795	4,1429	4,1004	4,04	4,0579	4,021	3,9366	3,8709	3,9802	3,9601
1 MIR.M.U2.B.A2A.F.R.1.2240.EUR.N	3,6975	3,6216	3,5623	3,4955	3,4039	3,1437	3,0755	3,1769	3,1105	3,0763	3,0241	3,1206	3,0114	2,9708	2,9116	2,9615	2,9463	3,0166
1 MIR.M.U2.B.A2A.J.R.1.2240.EUR.N	4,6246	4,5457	4,4602	4,5938	4,3934	4,1816	4,0102	4,3599	4,2882	4,3318	4,2324	4,318	4,2881	4,3046	4,4077	4,406	4,2378	4,0786
1 MIR.M.U2.B.A2C.O.R.A.2250.EUR.N	5,3813	5,1911	5,0373	4,9997	4,9378	4,7611	4,6412	4,6886	4,8123	4,8729	4,9218	5,0159	5,0161	4,9685	4,8578	4,7768	4,7496	4,811

Tabelle 1

Zinssätze der MFIs für auf Euro lautende Einlagen von und Kredite an Nicht-MFIs im Euro-Währungsgebiet (Neugeschäft) ¹

(in % p.a., Durchschnittssätze im Berichtszeitraum)

	Juni 2003	Juli 2003	Aug. 2003	Sept. 2003	Okt. 2003	Nov. 2003	Dez. 2003	Jan. 2004	Febr. 2004	März 2004	April 2004	Mai 2004	Juni 2004
Einlagen													
Von privaten Haushalten													
Täglich fällig ²	0,76	0,68	0,68	0,69	0,69	0,70	0,69	0,69	0,69	0,70	0,70	0,70	0,70
Mit vereinbarter Laufzeit: bis zu 1 Jahr	2,00	1,91	1,91	1,87	1,89	1,87	1,89	1,91	1,88	1,92	1,92	1,85	1,88
von über 1 Jahr bis zu 2 Jahren	2,21	2,10	2,12	2,12	2,16	2,24	2,40	2,37	2,16	2,15	2,14	2,16	2,23
von über 2 Jahren	2,61	2,32	2,51	2,43	2,51	2,61	2,41	2,74	2,45	2,34	2,44	2,41	2,39
Mit vereinbarter Kündigungsfrist: ^{2,3} bis zu 3 Monaten	2,23	2,14	1,99	2,00	2,05	2,01	2,02	2,03	2,02	2,00	2,02	2,00	2,00
von über 3 Monaten	3,01	2,93	2,88	2,85	2,73	2,70	2,68	2,65	2,63	2,59	2,57	2,55	2,55
Von nichtfinanziellen Kapitalgesellschaften													
Täglich fällig ²	0,99	0,88	0,88	0,87	0,88	0,87	0,86	0,93	0,86	0,86	0,85	0,86	0,87
Mit vereinbarter Laufzeit: bis zu 1 Jahr	2,10	2,02	2,03	2,00	1,98	1,97	2,00	1,99	1,98	1,96	1,97	1,96	1,99
von über 1 Jahr bis zu 2 Jahren	2,18	2,14	2,27	2,29	2,23	2,36	2,42	2,07	2,21	2,11	2,00	2,06	2,27
von über 2 Jahren	3,05	2,80	3,56	3,63	3,89	2,70	3,35	3,12	3,59	3,35	3,50	3,75	3,79
Repogeschäfte	2,14	2,03	1,98	2,00	1,99	1,97	1,99	1,95	1,98	1,98	1,95	1,95	1,98
Kredite													
An private Haushalte													
Überziehungskredite ²	9,88	9,75	9,73	9,74	9,71	9,64	9,69	9,87	9,81	9,71	9,73	9,68	9,56
Konsumentenkredite: variable Verzinsung oder anfängliche Zinsbindung bis zu 1 Jahr	7,11	7,24	7,70	7,44	7,20	7,57	7,66	7,62	7,43	7,34	7,31	7,30	7,18
anfängliche Zinsbindung von über 1 Jahr bis zu 5 Jahren	6,94	7,04	6,84	6,89	6,74	6,59	6,43	7,04	6,91	6,80	6,60	6,69	6,70
anfängliche Zinsbindung von über 5 Jahren	8,28	8,20	8,27	8,04	8,07	7,93	7,63	8,49	8,44	8,28	8,22	8,17	8,30
Wohnungsbaukredite: variable Verzinsung oder anfängliche Zinsbindung bis zu 1 Jahr	3,80	3,68	3,64	3,63	3,62	3,59	3,63	3,63	3,55	3,47	3,42	3,40	3,42
anfängliche Zinsbindung von über 1 Jahr bis zu 5 Jahren	4,16	3,92	3,96	4,10	4,02	4,09	4,17	4,28	4,21	4,12	4,03	4,03	4,11
anfängliche Zinsbindung von über 5 Jahren bis zu 10 Jahren	4,76	4,64	4,69	4,81	4,87	4,92	5,02	4,97	4,86	4,78	4,75	4,75	4,81
anfängliche Zinsbindung von über 10 Jahren	4,78	4,68	4,69	4,75	4,78	4,84	4,95	4,92	4,84	4,78	4,68	4,61	4,69
Sonstige Kredite: variable Verzinsung oder anfängliche Zinsbindung bis zu 1 Jahr	4,12	4,10	4,13	3,98	4,05	4,15	3,85	4,06	4,10	3,94	3,87	4,11	3,93
anfängliche Zinsbindung von über 1 Jahr bis zu 5 Jahren	4,97	4,95	5,00	5,00	5,09	5,25	5,00	5,12	5,07	5,06	4,89	4,81	4,94
anfängliche Zinsbindung von über 5 Jahren	4,91	4,98	4,98	5,11	5,21	5,17	5,08	5,16	5,05	4,97	4,92	4,94	5,01
An nichtfinanzielle Kapitalgesellschaften													
Überziehungskredite ²	5,68	5,56	5,47	5,46	5,46	5,41	5,58	5,67	5,63	5,56	5,51	5,46	5,46
Sonstige Kredite bis zu 1 Mio EUR: variable Verzinsung oder anfängliche Zinsbindung bis zu 1 Jahr	4,20	4,16	4,17	4,08	4,14	4,10	4,04	4,06	4,02	3,94	3,87	3,98	3,96
anfängliche Zinsbindung von über 1 Jahr bis zu 5 Jahren	4,60	4,58	4,65	4,79	4,76	4,94	4,84	4,86	4,94	4,79	4,71	4,58	4,76
anfängliche Zinsbindung von über 5 Jahren	4,89	4,73	4,77	4,76	4,83	4,71	4,81	4,81	4,78	4,77	4,64	4,57	4,71
Sonstige Kredite über 1 Mio EUR: variable Verzinsung oder anfängliche Zinsbindung bis zu 1 Jahr	3,14	3,08	3,18	3,11	3,08	3,02	3,12	3,01	2,97	2,91	2,96	2,95	3,02
anfängliche Zinsbindung von über 1 Jahr bis zu 5 Jahren	3,39	3,15	3,35	3,32	3,26	3,30	3,41	3,37	3,19	3,25	3,28	3,30	3,25
anfängliche Zinsbindung von über 5 Jahren	4,18	4,01	4,36	4,29	4,33	4,23	4,32	4,29	4,30	4,41	4,41	4,24	4,08
Effektiver Jahreszinssatz ⁴ für Konsumentenkredite an private Haushalte	8,02	7,92	8,04	8,02	7,91	7,84	7,71	8,32	8,16	8,01	7,82	7,92	7,98
Effektiver Jahreszinssatz ⁴ für Wohnungsbaukredite an private Haushalte	4,42	4,33	4,41	4,41	4,40	4,42	4,45	4,48	4,34	4,28	4,27	4,20	4,20

Quelle: MFI-Zinsstatistik der EZB.

1) In obiger Tabelle ist "bis zu" als "bis einschließlich" zu verstehen.

2) Für diese Instrumentenkategorie stimmen Neugeschäft und Bestände überein. Stand am Ende des Berichtszeitraums.

3) Für diese Instrumentenkategorie werden private Haushalte und nichtfinanzielle Kapitalgesellschaften zusammengefasst und dem Sektor der privaten Haushalte zugeordnet, da die Bestände nichtfinanzieller Kapitalgesellschaften im Vergleich zu denen privater Haushalte aggregiert über alle Länder des Euro-Währungsgebiets verschwindend gering sind.

4) Der effektive Jahreszinssatz entspricht den Gesamtkosten für die aufgenommenen Kredite. Diese Gesamtkosten enthalten sowohl eine Zinskomponente als auch andere kreditbezogene Kosten, wie z. B. Kosten für Anfragen, Verwaltung, Erstellung der Dokumente, Garantien usw.

Tabelle 2

Neugesäftsvolumina auf Euro lautender Einlagen von und Kredite an Nicht-MFIs im Euro-Währungsgebiet ¹

(in Mrd EUR)

	Juni 2003	Juli 2003	Aug. 2003	Sept. 2003	Okt. 2003	Nov. 2003	Dez. 2003	Jan. 2004	Febr. 2004	März 2004	April 2004	Mai 2004	Juni 2004
Einlagen													
Von privaten Haushalten													
Täglich fällig ^{2,3}	1 227,0	1 260,4	1 260,4	1 261,3	1 264,4	1 287,2	1 301,6	1 305,0	1 306,8	1 309,4	1 323,7	1 338,2	1 356,1
Mit vereinbarter Laufzeit: bis zu 1 Jahr	106,8	115,2	96,3	109,3	107,8	101,6	107,9	111,0	91,6	109,0	108,6	98,5	95,2
von über 1 Jahr bis zu 2 Jahren	2,2	2,6	2,5	2,6	3,0	2,8	3,6	4,3	3,1	2,3	2,8	2,6	2,4
von über 2 Jahren	6,7	5,8	4,7	5,4	8,2	7,6	7,7	10,5	8,7	8,4	7,3	7,6	6,5
Mit vereinbarter Kündigungsfrist: ^{2,3,4} bis zu 3 Monaten	1 356,1	1 367,0	1 373,3	1 373,4	1 376,5	1 381,8	1 414,4	1 429,1	1 433,5	1 438,2	1 444,1	1 449,5	1 460,3
von über 3 Monaten	94,2	92,1	90,6	89,9	90,0	90,2	91,2	90,2	89,9	89,7	88,5	87,7	86,7
Von nichtfinanziellen Kapitalgesellschaften													
Täglich fällig ^{2,3}	568,3	560,1	556,4	576,8	573,7	586,7	604,1	576,3	568,8	585,5	586,6	594,3	615,9
Mit vereinbarter Laufzeit: bis zu 1 Jahr	176,4	195,1	175,0	176,5	184,0	165,0	184,5	170,7	163,5	195,0	169,2	160,1	159,9
von über 1 Jahr bis zu 2 Jahren	0,6	1,5	0,4	0,5	0,4	0,7	0,9	0,8	0,5	0,5	0,5	0,4	0,5
von über 2 Jahren	2,8	1,9	5,3	1,5	4,9	3,0	2,1	1,9	1,3	1,9	1,6	2,4	1,8
Repogeschäfte	150,7	160,2	111,2	152,0	163,5	143,9	149,9	135,1	128,1	136,7	119,9	120,6	128,7
Kredite													
An private Haushalte													
Überziehungskredite ²	178,0	174,8	173,6	175,5	173,3	169,7	174,3	172,2	168,8	170,3	168,9	166,7	176,6
Konsumentenkredite: variable Verzinsung oder anfängliche Zinsbindung bis zu 1 Jahr	6,8	6,4	4,9	5,8	6,9	5,8	6,1	5,7	5,6	6,6	7,0	6,3	6,7
anfängliche Zinsbindung von über 1 Jahr bis zu 5 Jahren	10,5	12,9	9,2	11,8	10,8	11,6	10,3	8,9	10,8	13,3	13,8	12,0	12,5
anfängliche Zinsbindung von über 5 Jahren	5,6	6,6	5,1	6,4	6,4	5,9	5,4	5,4	5,7	7,1	6,6	5,6	6,8
Wohnungsbaukredite: variable Verzinsung oder anfängliche Zinsbindung bis zu 1 Jahr	21,8	24,8	14,3	18,5	21,8	20,3	24,8	19,7	21,8	28,3	27,7	27,9	31,5
anfängliche Zinsbindung von über 1 Jahr bis zu 5 Jahren	8,3	10,3	7,6	8,5	9,4	8,4	9,6	7,2	6,5	8,2	8,0	7,6	8,3
anfängliche Zinsbindung von über 5 Jahren bis zu 10 Jahren	8,4	11,1	9,4	10,6	10,9	9,5	12,3	9,1	7,3	9,3	8,6	7,9	9,2
anfängliche Zinsbindung von über 10 Jahren	8,8	11,3	8,6	9,3	9,0	7,8	8,1	8,3	6,2	9,3	9,9	8,9	8,4
Sonstige Kredite: variable Verzinsung oder anfängliche Zinsbindung bis zu 1 Jahr	19,8	19,9	14,2	19,0	22,3	16,8	24,0	18,3	15,4	21,0	20,6	16,5	21,1
anfängliche Zinsbindung von über 1 Jahr bis zu 5 Jahren	3,1	3,5	2,4	2,9	5,0	2,9	4,2	3,2	3,1	3,7	3,2	3,0	4,3
anfängliche Zinsbindung von über 5 Jahren	4,0	3,8	3,0	3,8	3,4	2,9	4,9	2,8	2,8	4,6	3,9	2,8	4,3
An nichtfinanzielle Kapitalgesellschaften													
Überziehungskredite ²	484,5	474,6	467,5	469,9	463,9	471,3	475,2	466,7	463,0	463,3	461,7	459,7	468,6
Sonstige Kredite bis zu 1 Mio EUR: variable Verzinsung oder anfängliche Zinsbindung bis zu 1 Jahr	58,6	65,2	42,2	58,5	60,9	54,7	64,6	59,4	58,5	69,6	68,8	60,1	67,2
anfängliche Zinsbindung von über 1 Jahr bis zu 5 Jahren	6,3	7,8	5,6	5,3	5,7	4,9	6,2	4,4	5,0	5,7	5,7	5,5	5,8
anfängliche Zinsbindung von über 5 Jahren	4,0	4,6	3,8	4,1	4,1	3,3	4,3	3,8	3,0	4,2	4,3	4,0	4,2
Sonstige Kredite über 1 Mio EUR: variable Verzinsung oder anfängliche Zinsbindung bis zu 1 Jahr	149,0	134,1	101,9	118,8	126,0	121,2	153,4	127,3	104,1	135,9	119,5	116,5	168,4
anfängliche Zinsbindung von über 1 Jahr bis zu 5 Jahren	15,0	14,3	9,3	10,8	13,1	12,1	14,9	13,6	9,8	11,8	13,4	10,6	13,8
anfängliche Zinsbindung von über 5 Jahren	11,6	12,0	8,1	11,6	11,4	10,0	16,5	9,9	6,8	10,2	9,6	11,6	13,0
Effektiver Jahreszinssatz ⁵ für Konsumentenkredite an private Haushalte	22,8	25,9	19,1	24,0	24,0	23,1	21,8	20,0	22,1	27,0	27,3	23,9	26,0
Effektiver Jahreszinssatz ⁵ für Wohnungsbaukredite an private Haushalte	47,3	57,4	39,9	46,9	50,9	45,9	54,7	44,2	41,7	55,1	54,1	52,1	57,4

Quelle: MFI-Zinsstatistik der EZB.

- 1) In obiger Tabelle ist "bis zu" als "bis einschließlich" zu verstehen.
- 2) Für diese Instrumentenkategorie stimmen Neugeschäft und Bestände überein.
- 3) Die Geschäftsvolumina werden aus der nicht saisonbereinigten MFI-Bilanzstatistik ermittelt.
- 4) Für diese Instrumentenkategorie werden private Haushalte und nichtfinanzielle Kapitalgesellschaften zusammengefasst und dem Sektor der privaten Haushalte zugeordnet, da die Bestände nichtfinanzieller Kapitalgesellschaften im Vergleich zu denen privater Haushalte aggregiert über alle Länder des Euro-Währungsgebiets verschwindend gering sind.
- 5) Der effektive Jahreszinssatz entspricht den Gesamtkosten für die aufgenommenen Kredite. Diese Gesamtkosten enthalten sowohl eine Zinskomponente als auch andere kreditbezogene Kosten, wie z. B. Kosten für Anfragen, Verwaltung, Erstellung der Dokumente, Garantien usw.

Tabelle 3

Zinssätze der MFIs für auf Euro lautende Einlagen von und Kredite an Nicht-MFIs im Euro-Währungsgebiet (Bestände) ¹

(in % p.a. ohne sonstige Kosten; Stand am Ende des Berichtszeitraums)

	Juni 2003	Juli 2003	Aug. 2003	Sept. 2003	Okt. 2003	Nov. 2003	Dez. 2003	Jan. 2004	Febr. 2004	März 2004	April 2004	Mai 2004	Juni 2004
Einlagen													
Von privaten Haushalten													
Mit vereinbarter Laufzeit: <i>bis zu 2 Jahren</i>	2,18	2,08	2,04	2,01	1,97	1,98	1,97	1,94	1,93	1,92	1,90	1,89	1,89
<i>von über 2 Jahren</i>	3,48	3,43	3,43	3,44	3,47	3,44	3,54	3,36	3,42	3,32	3,35	3,28	3,27
Von nichtfinanziellen Kapitalgesellschaften													
Mit vereinbarter Laufzeit: <i>bis zu 2 Jahren</i>	2,26	2,24	2,20	2,23	2,12	2,13	2,14	2,09	2,09	2,08	2,09	2,07	2,09
<i>von über 2 Jahren</i>	4,45	4,40	4,26	4,32	4,33	4,43	4,25	4,27	4,22	4,17	4,16	4,15	4,11
Repogeschäfte	2,19	2,08	2,05	2,04	2,03	1,98	1,98	1,95	1,97	1,93	1,92	1,93	1,94
Kredite													
An private Haushalte													
Wohnungsbaukredite: <i>mit Laufzeit bis zu 1 Jahr</i>	5,27	5,18	5,07	5,00	5,00	4,97	5,09	5,05	5,01	4,98	4,90	4,89	4,87
<i>mit Laufzeit von über 1 Jahr bis zu 5 Jahren</i>	5,13	5,07	4,99	4,95	4,92	4,90	4,88	4,89	4,91	4,82	4,75	4,72	4,69
<i>mit Laufzeit von über 5 Jahren</i>	5,40	5,31	5,25	5,24	5,20	5,17	5,14	5,11	5,11	5,03	5,01	4,99	4,97
Konsumentenkredite und sonstige Kredite: <i>mit Laufzeit bis zu 1 Jahr</i>	8,39	8,33	8,28	8,30	8,13	7,98	8,04	8,15	8,13	8,05	8,03	7,99	7,93
<i>mit Laufzeit von über 1 Jahr bis zu 5 Jahren</i>	7,37	7,28	7,23	7,27	7,13	7,09	7,05	7,02	7,16	7,17	7,08	7,04	6,99
<i>mit Laufzeit von über 5 Jahren</i>	6,03	5,96	6,07	6,00	5,84	5,82	6,00	5,92	5,95	5,89	5,85	5,82	5,80
An nichtfinanzielle Kapitalgesellschaften: <i>mit Laufzeit bis zu 1 Jahr</i>	4,72	4,61	4,54	4,55	4,56	4,52	4,56	4,58	4,62	4,56	4,51	4,50	4,48
<i>mit Laufzeit von über 1 Jahr bis zu 5 Jahren</i>	4,47	4,32	4,21	4,20	4,12	4,18	4,23	4,07	4,06	3,96	3,91	3,87	3,90
<i>mit Laufzeit von über 5 Jahren</i>	4,90	4,81	4,74	4,75	4,71	4,67	4,67	4,56	4,58	4,61	4,59	4,55	4,53

Quelle: MFI-Zinsstatistik der EZB.

1) In obiger Tabelle ist "bis zu" als "bis einschließlich" zu verstehen.

Tabelle 4

Bestandsvolumina auf Euro lautender Einlagen von und Kredite an Nicht-MFIs im Euro-Währungsgebiet ^{1,2}

(in Mrd EUR)

	Juni 2003	Juli 2003	Aug. 2003	Sept. 2003	Okt. 2003	Nov. 2003	Dez. 2003	Jan. 2004	Febr. 2004	März 2004	April 2004	Mai 2004	Juni 2004
Einlagen													
Von privaten Haushalten													
Mit vereinbarter Laufzeit: <i>bis zu 2 Jahren</i>	536,4	534,5	531,8	528,3	525,0	521,4	518,9	513,1	505,8	501,4	497,5	493,8	491,9
<i>von über 2 Jahren</i>	584,3	584,9	585,2	585,4	586,4	586,2	599,8	603,7	605,9	607,6	609,1	609,9	611,6
Von nichtfinanziellen Kapitalgesellschaften													
Mit vereinbarter Laufzeit: <i>bis zu 2 Jahren</i>	247,1	251,0	257,1	251,6	257,5	257,9	251,8	238,8	250,1	248,0	242,8	246,3	236,2
<i>von über 2 Jahren</i>	54,1	55,0	57,5	58,8	58,0	60,1	60,7	61,3	62,1	63,0	64,3	64,5	63,5
Repogeschäfte	91,5	90,9	90,0	85,5	86,1	84,7	82,7	79,3	80,0	77,4	78,5	76,3	75,7
Kredite ³													
An private Haushalte													
Wohnungsbaukredite: <i>mit Laufzeit bis zu 1 Jahr</i>	15,5	15,3	15,4	15,7	15,5	15,5	13,9	13,6	13,5	13,8	13,7	13,8	14,4
<i>mit Laufzeit von über 1 Jahr bis zu 5 Jahren</i>	67,9	68,7	69,0	69,4	70,3	70,2	62,7	61,7	61,6	61,0	61,3	61,7	62,8
<i>mit Laufzeit von über 5 Jahren</i>	2 153,9	2 175,5	2 188,9	2 197,5	2 215,1	2 229,0	2 255,3	2 268,4	2 281,1	2 295,6	2 312,9	2 331,7	2 353,0
Konsumentenkredite und sonstige Kredite: <i>mit Laufzeit bis zu 1 Jahr</i>	251,1	245,1	240,9	245,4	243,4	242,3	247,0	243,0	240,2	241,2	241,8	239,9	251,6
<i>mit Laufzeit von über 1 Jahr bis zu 5 Jahren</i>	268,1	269,7	268,4	271,6	272,2	273,5	273,5	271,0	272,0	274,3	276,8	276,7	279,1
<i>mit Laufzeit von über 5 Jahren</i>	604,1	609,9	611,9	612,0	613,2	614,4	615,6	615,3	618,5	624,0	627,5	630,1	637,9
An nichtfinanzielle Kapitalgesellschaften: <i>mit Laufzeit bis zu 1 Jahr</i>	937,6	924,6	914,7	910,0	900,4	906,4	904,3	906,3	899,0	894,6	898,9	894,8	909,8
<i>mit Laufzeit von über 1 Jahr bis zu 5 Jahren</i>	481,7	487,9	493,4	494,3	498,4	501,7	503,3	504,9	505,8	503,6	507,9	512,7	511,3
<i>mit Laufzeit von über 5 Jahren</i>	1 431,0	1 436,8	1 443,9	1 448,1	1 457,2	1 466,8	1 480,3	1 481,2	1 488,2	1 503,8	1 515,5	1 525,1	1 525,9

Quelle: MFI-Zinsstatistik der EZB.

1) In obiger Tabelle ist "bis zu" als "bis einschließlich" zu verstehen.

2) Die Volumina aller Bestände werden aus der nicht saisonbereinigten MFI-Bilanzstatistik ermittelt.

3) Auf Basis von Schätzungen der EZB für einige Länder.