



EUROPÄISCHE ZENTRALBANK

24. Juni 2004

## PRESSEMITTEILUNG

### STATISTIK ÜBER WERTPAPIEREMISSIONEN

#### IM EURO-WÄHRUNGSGEBIET:

**April 2004**

*Die Jahreswachstumsrate der von Ansässigen im Euro-Währungsgebiet begebenen Schuldverschreibungen belief sich im April 2004 auf 7,0 %, verglichen mit 7,1 % im März. Bei den von Ansässigen im Euro-Währungsgebiet emittierten börsennotierten Aktien ging die jährliche Wachstumsrate von 1,6 % im März auf 1,0 % im April zurück.*

Der Absatz von Schuldverschreibungen durch Ansässige im Euro-Währungsgebiet betrug im April dieses Jahres insgesamt 640,5 Mrd EUR (siehe Tabelle 1 und Abbildung 1). Da sich die Tilgungen auf 587,0 Mrd EUR beliefen, ergab sich ein Nettoabsatz in Höhe von 53,5 Mrd EUR. Die Jahreswachstumsrate der von Ansässigen im Euro-Währungsgebiet begebenen Schuldverschreibungen (ohne Bewertungsänderungen) lag im Berichtsmonat bei 7,0 %, gegenüber 7,1 % im März (siehe Tabelle 1 und Abbildung 2).

Die Aufgliederung nach Emittentengruppen zeigt, dass die Jahreswachstumsrate der Schuldverschreibungen, die von nichtfinanziellen Kapitalgesellschaften begeben wurden, von 3,8 % im März auf 2,5 % im April 2004 zurückging (siehe Tabelle 2 und Abbildung 3).<sup>1</sup> Im MFI-Sektor stieg die entsprechende Jahresrate von 7,3 % im März auf 7,7 % im April. Die Jahreswachstumsrate der von nichtmonetären finanziellen Kapitalgesellschaften begebenen Schuldverschreibungen sank im selben Zeitraum von 19,7 % auf 17,6 %. Bei den öffentlichen Haushalten blieb die entsprechende Jahresrate im April mit 5,6 % unverändert gegenüber dem Vormonat.

---

<sup>1</sup> Die Einteilung nach Sektoren beruht auf dem ESVG 95 (Sektorenschlüssel in Klammern): Monetäre Finanzinstitute umfassen Zentralbanken (S121) sowie Kreditinstitute (S122); nichtmonetäre finanzielle Kapitalgesellschaften umfassen sonstige Finanzinstitute (S123), Kredit- und Versicherungshilfstätigkeiten (S124) sowie Versicherungsgesellschaften und Pensionskassen (S125); nichtfinanzielle Kapitalgesellschaften (S11); öffentliche Haushalte umfassen Zentralstaaten (Bund) (S1311) und sonstige öffentliche Haushalte, die sich aus Ländern (S1312), Gemeinden (S1313) und Sozialversicherung (S1314) zusammensetzen.

Betrachtet man die Aufschlüsselung nach Fälligkeiten, so blieb die Jahreswachstumsrate der langfristigen Schuldverschreibungen im April mit 7,7 % unverändert gegenüber dem Vormonat. Bei den kurzfristigen Schuldverschreibungen verringerte sich die entsprechende Jahresrate von 2,2 % im März auf 1,6 % im April (siehe Tabelle 1 und Abbildung 2).

Nach Währungen aufgegliedert zeigt sich, dass die jährliche Wachstumsrate der in Euro denominierten Schuldverschreibungen von 6,9 % im März auf 6,7 % im April zurückging. Bei Schuldverschreibungen in sonstigen Währungen stieg die entsprechende Jahresrate im selben Zeitraum von 9,6 % auf 10,8 % (siehe Tabelle 1).

Die Emission börsennotierter Aktien durch Ansässige im Euro-Währungsgebiet betrug im April dieses Jahres insgesamt 6,2 Mrd EUR (siehe Tabelle 3). Da sich die Tilgungen auf 0,7 Mrd EUR beliefen, ergab sich ein Nettoabsatz von 5,4 Mrd EUR. Die Jahreswachstumsrate der von Ansässigen im Euro-Währungsgebiet emittierten börsennotierten Aktien (ohne Bewertungsänderungen) verringerte sich von 1,6 % im März auf 1,0 % im April dieses Jahres (siehe Tabelle 3 und Abbildung 4). Die Jahresrate der von nichtfinanziellen Kapitalgesellschaften begebenen Aktien ging im selben Zeitraum von 1,3 % auf 0,7 % zurück. Bei den MFIs betrug die entsprechende Jahresrate im April 2,2 %, verglichen mit 2,1 % im März. Bei den nichtmonetären finanziellen Kapitalgesellschaften ging sie von 3,2 % im März 2004 auf 1,4 % im Berichtsmonat zurück.

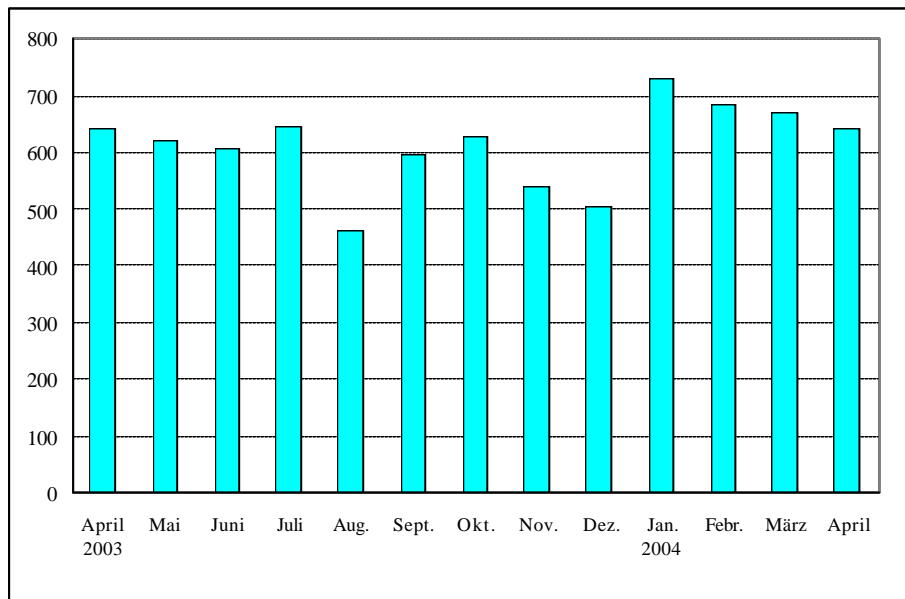
Der Umlauf der von Ansässigen im Euro-Währungsgebiet emittierten börsennotierten Aktien betrug Ende April 2004 insgesamt 3 748,3 Mrd EUR. Verglichen mit Ende April 2003 (3 112,9 Mrd EUR) entspricht dies einem jährlichen Anstieg des Bestands an börsennotierten Aktien zu Marktwerten um 20,4 %, verglichen mit einem Anstieg von 36,3 % im März (siehe Tabelle 3).

*Wertpapieremissionsstatistiken und Erläuterungen werden auf der Website der EZB (<http://www.ecb.int>) unter „Statistics“, „Euro area securities issues statistics“ zur Verfügung gestellt. Die Daten werden monatlich aktualisiert und können als Abbildungen im PDF-Format sowie als CSV-Dateien heruntergeladen werden.*

**Europäische Zentralbank**  
Abteilung Presse und Information  
Kaiserstraße 29, D-60311 Frankfurt am Main  
Tel.: +49 (69) 1344-7455, Fax: +49 (69) 1344-7404  
Internet: <http://www.ecb.int>  
Nachdruck nur mit Quellenangabe gestattet.

### Abbildung 1 – Bruttoabsatz von Schuldverschreibungen durch Ansässige im Euro-Währungsgebiet

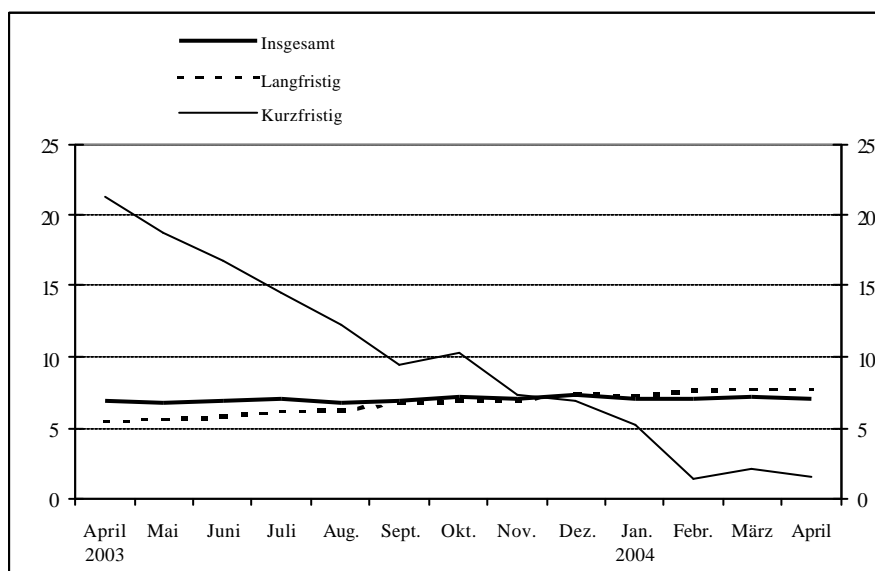
(in Mrd EUR, monatlich, Nominalwerte)



Quelle: EZB-Statistik über Wertpapieremissionen.

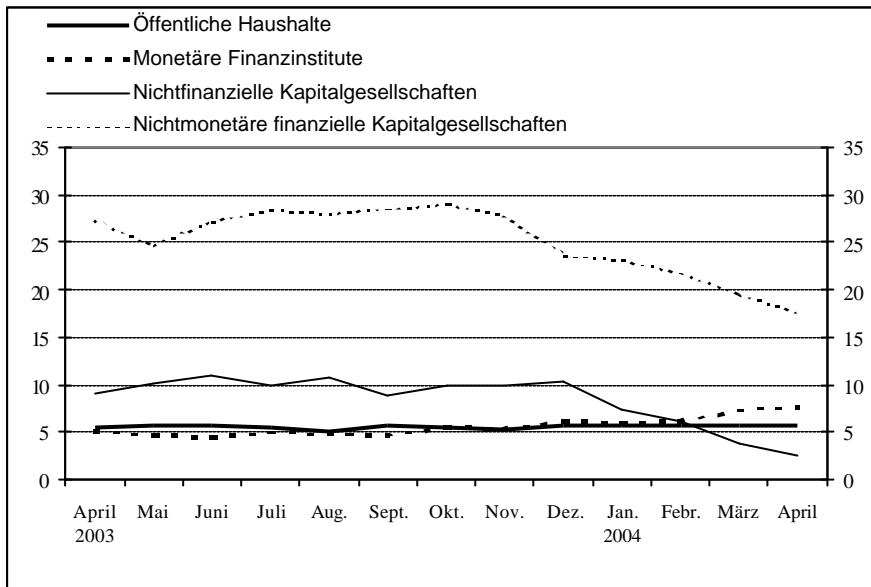
### Abbildung 2 – Jahreswachstumsraten der von Ansässigen im Euro-Währungsgebiet begebenen Schuldverschreibungen nach Ursprungslaufzeit

(Veränderung in %)



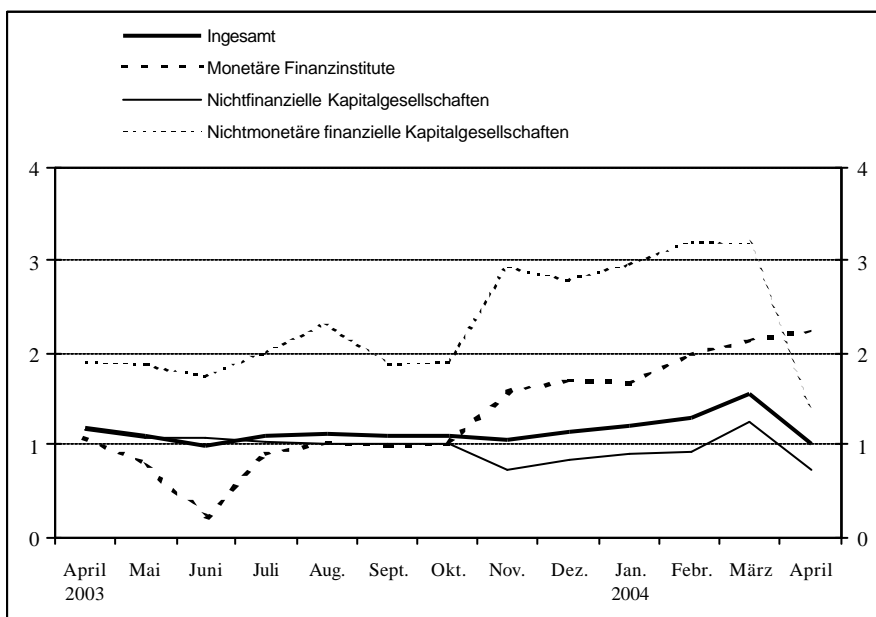
Quelle: EZB-Statistik über Wertpapieremissionen.

**Abbildung 3 – Jahreswachstumsraten der von Ansässigen im Euro-Währungsgebiet begebenen Schuldverschreibungen nach Emittentengruppen**  
(Veränderung in %)



Quelle: EZB-Statistik über Wertpapieremissionen.

**Abbildung 4 – Jahreswachstumsraten der von Ansässigen im Euro-Währungsgebiet begebenen börsennotierten Aktien nach Emittentengruppen**  
(Veränderung in %)



Quelle: EZB-Statistik über Wertpapieremissionen.

**Tabelle 1**

**Emissionen von Schuldverschreibungen von Ansässigen im Euro-Währungsgebiet<sup>1)</sup>**

(in Mrd EUR; Nominalwerte)

|                           | Umlauf     | Brutto-<br>absatz                   | Tilgungen | Netto-<br>absatz | Umlauf    | Brutto-<br>absatz | Tilgungen | Netto-<br>absatz | Umlauf     | Brutto-<br>absatz | Tilgungen | Netto-<br>absatz | Veränderung des Umlaufs gegenüber dem entsprechenden Vorjahrszeitraum in % <sup>4)</sup> |      |         |         |         |         |         |         |         |          |         |          |
|---------------------------|------------|-------------------------------------|-----------|------------------|-----------|-------------------|-----------|------------------|------------|-------------------|-----------|------------------|--|------|---------|---------|---------|---------|---------|---------|---------|----------|---------|----------|
|                           | April 2003 | Mai 2003 - April 2004 <sup>3)</sup> |           |                  | März 2004 |                   |           |                  | April 2004 |                   |           |                  | 2002   | 2003 | 2003 Q2 | 2003 Q3 | 2003 Q4 | 2004 Q1 | Nov. 03 | Dez. 03 | Jan. 04 | Febr. 04 | März 04 | April 04 |
| Insgesamt                 | 8.438,8    | 610,1                               | 560,7     | 49,4             | 8.955,4   | 670,2             | 588,0     | 82,2             | 9.015,7    | 640,5             | 587,0     | 53,5             | 7,1  | 6,9  | 6,8     | 6,9     | 7,1     | 7,1     | 7,0     | 7,3     | 7,0     | 7,0      | 7,1     | 7,0      |
| - davon:                  |            |                                     |           |                  |           |                   |           |                  |            |                   |           |                  |  |      |         |         |         |         |         |         |         |          |         |          |
| in Euro                   | 7.710,0    | 571,2                               | 528,2     | 43,0             | 8.180,5   | 621,6             | 560,2     | 61,4             | 8.225,8    | 599,9             | 557,1     | 42,9             | 6,6  | 6,5  | 6,5     | 6,6     | 6,8     | 6,9     | 6,8     | 7,0     | 6,9     | 6,9      | 6,9     | 6,7      |
| in anderen Währungen      | 728,8      | 38,9                                | 32,5      | 6,4              | 774,9     | 48,6              | 27,8      | 20,8             | 789,8      | 40,6              | 29,9      | 10,6             | 12,1   | 10,3 | 10,4    | 10,0    | 9,7     | 8,9     | 9,1     | 10,4    | 9,1     | 7,6      | 9,6     | 10,8     |
| Kurzfristig <sup>2)</sup> | 895,3      | 452,1                               | 450,9     | 1,2              | 888,8     | 482,6             | 463,9     | 18,7             | 905,2      | 492,6             | 476,7     | 15,9             | 5,6  | 14,3 | 19,1    | 13,3    | 8,6     | 3,6     | 7,3     | 6,9     | 5,2     | 1,3      | 2,2     | 1,6      |
| - davon:                  |            |                                     |           |                  |           |                   |           |                  |            |                   |           |                  |  |      |         |         |         |         |         |         |         |          |         |          |
| in Euro                   | 810,7      | 428,2                               | 427,3     | 0,9              | 806,3     | 458,9             | 443,8     | 15,1             | 819,8      | 466,7             | 453,3     | 13,4             | 5,4  | 15,9 | 20,6    | 15,4    | 10,6    | 4,4     | 9,3     | 8,8     | 5,9     | 1,9      | 2,6     | 1,4      |
| in anderen Währungen      | 84,6       | 23,9                                | 23,7      | 0,3              | 82,5      | 23,7              | 20,1      | 3,6              | 85,4       | 25,9              | 23,4      | 2,5              | 6,6  | 1,0  | 7,7     | -4,3    | -8,8    | -3,5    | -10,1   | -9,4    | -1,2    | -4,2     | -1,3    | 4,4      |
| Langfristig               | 7.543,5    | 157,9                               | 109,8     | 48,2             | 8.066,6   | 187,6             | 124,1     | 63,5             | 8.110,5    | 147,9             | 110,2     | 37,7             | 7,3  | 6,1  | 5,5     | 6,2     | 6,9     | 7,5     | 6,9     | 7,4     | 7,3     | 7,6      | 7,7     | 7,7      |
| - davon:                  |            |                                     |           |                  |           |                   |           |                  |            |                   |           |                  |  |      |         |         |         |         |         |         |         |          |         |          |
| in Euro                   | 6.899,3    | 142,9                               | 100,9     | 42,1             | 7.374,2   | 162,7             | 116,4     | 46,3             | 7.406,1    | 133,2             | 103,8     | 29,5             | 6,8  | 5,6  | 5,0     | 5,7     | 6,4     | 7,2     | 6,5     | 6,8     | 7,0     | 7,5      | 7,4     | 7,3      |
| in anderen Währungen      | 644,2      | 15,0                                | 8,9       | 6,1              | 692,5     | 24,9              | 7,7       | 17,2             | 704,4      | 14,7              | 6,5       | 8,2              | 12,8   | 11,6 | 10,8    | 11,9    | 12,3    | 10,6    | 11,7    | 13,0    | 10,5    | 9,2      | 11,1    | 11,6     |

Quelle: EZB-Statistik über Wertpapieremissionen.

1) Der Erfassungsgrad der Daten für Ansässige im Euro-Währungsgebiet beträgt schätzungsweise 95 % des Gesamtvolumens der Emissionen.

2) Als kurzfristig werden Wertpapiere mit einer Ursprungslaufzeit bis einschließlich ein Jahr (in Ausnahmefällen auch bis einschließlich zwei Jahren) bezeichnet. Wertpapiere mit einer längeren Ursprungslaufzeit oder mit fakultativen Laufzeiten, von denen eine mindestens länger als ein Jahr ist, und Wertpapiere mit beliebig langer Laufzeit werden als langfristige Wertpapiere betrachtet.

3) Monatsdurchschnitt der Veränderungen im angegebenen Zeitraum.

4) Die Jahreswachstumsraten basieren auf Änderungen der Finanztransaktionen, die entweder daraus resultieren, dass eine institutionelle Einheit Finanzaktiva erwirbt oder verkauft oder daraus, dass sie Schulden aufnimmt oder tilgt. Die Jahresraten enthalten daher keine Umgruppierungen, Neubewertungen, Wechselkursänderungen und anderen nicht transaktionsbedingten Veränderungen.

Tabelle 2

Emissionen von Schuldverschreibungen von Ansässigen im Euro-Währungsgebiet in allen Währungen<sup>1)</sup> nach Emittentengruppen<sup>2)</sup>

(in Mrd EUR; Nominalwerte)

|  | Umlauf   | Brutto-                             | Tilgungen | Netto- | Umlauf  | Brutto- | Tilgungen | Netto- | Umlauf    | Brutto- | Tilgungen | Netto- | Veränderung des Umlaufs gegenüber dem entsprechenden Vorjahrszeitraum in % <sup>4)</sup> |      |         |         |         |         |         |         |         |          |         |          |
|--|----------|-------------------------------------|-----------|--------|---------|---------|-----------|--------|-----------|---------|-----------|--------|--|------|---------|---------|---------|---------|---------|---------|---------|----------|---------|----------|
|  | absatz   | absatz                              | absatz    | absatz | absatz  | absatz  | absatz    | absatz | absatz    | absatz  | absatz    | absatz | 2002   | 2003 | 2003 Q2 | 2003 Q3 | 2003 Q4 | 2004 Q1 | Nov. 03 | Dez. 03 | Jan. 04 | Febr. 04 | März 04 | April 04 |
|  | April 03 | Mai 2003 - April 2004 <sup>3)</sup> |           |        | März 04 |         |           |        | Apr. 2004 |         |           |        |  |      |         |         |         |         |         |         |         |          |         |          |
| Insgesamt                              | 8.438,8  | 610,1                               | 560,7     | 49,4   | 8.955,4 | 670,2   | 588,0     | 82,2   | 9.015,7   | 640,5   | 587,0     | 53,5   | 7,1  | 6,9  | 6,8     | 6,9     | 7,1     | 7,1     | 7,0     | 7,3     | 7,0     | 7,0      | 7,1     | 7,0      |
| MFIs (einschließlich Eurosystem)       | 3.195,8  | 380,4                               | 360,0     | 20,4   | 3.398,2 | 419,2   | 368,6     | 50,6   | 3.435,4   | 390,8   | 358,8     | 32,0   | 6,5  | 5,1  | 4,7     | 4,7     | 5,4     | 6,2     | 5,3     | 6,1     | 5,9     | 6,1      | 7,3     | 7,7      |
| Kurzfristig                            | 395,6    | 310,7                               | 311,3     | -0,6   | 374,1   | 321,6   | 318,5     | 3,1    | 383,6     | 325,1   | 316,0     | 9,1    | 3,9  | 12,1 | 18,6    | 9,8     | 2,1     | -1,9    | -0,2    | 2,1     | -1,0    | -4,1     | -2,7    | -1,8     |
| Langfristig                            | 2.800,3  | 69,6                                | 48,6      | 21,0   | 3.024,1 | 97,5    | 50,0      | 47,5   | 3.051,8   | 65,8    | 42,8      | 23,0   | 6,8  | 4,2  | 3,0     | 4,0     | 5,8     | 7,4     | 6,0     | 6,6     | 6,8     | 7,6      | 8,7     | 9,0      |
| Kapitalgesellschaften ohne MFIs        | 1.176,7  | 97,0                                | 87,0      | 10,0   | 1.285,4 | 99,5    | 103,5     | -4,0   | 1.290,4   | 109,8   | 105,7     | 4,1    | 17,8   | 17,5 | 17,6    | 18,9    | 18,6    | 14,6    | 18,7    | 17,1    | 15,3    | 14,0     | 11,8    | 10,2     |
| davon:                                 |          |                                     |           |        |         |         |           |        |           |         |           |        |  |      |         |         |         |         |         |         |         |          |         |          |
| Nichtmonetäre finanzielle              |          |                                     |           |        |         |         |           |        |           |         |           |        |  |      |         |         |         |         |         |         |         |          |         |          |
| Kapitalgesellschaften                  | 600,1    | 18,5                                | 9,7       | 8,8    | 696,0   | 10,0    | 10,5      | -0,5   | 701,9     | 18,9    | 13,5      | 5,4    | 28,5   | 27,0 | 26,4    | 28,2    | 27,6    | 22,2    | 27,9    | 23,6    | 23,2    | 21,8     | 19,7    | 17,6     |
| Kurzfristig                            | 8,7      | 3,2                                 | 3,3       | -0,1   | 7,8     | 2,8     | 3,2       | -0,3   | 8,0       | 3,9     | 3,6       | 0,3    | -2,1   | 22,3 | 26,4    | 21,4    | 14,2    | 2,4     | 9,9     | 20,8    | 16,8    | -8,1     | -15,2   | -8,3     |
| Langfristig                            | 591,4    | 15,2                                | 6,4       | 8,8    | 688,3   | 7,2     | 7,3       | -0,1   | 693,9     | 15,0    | 9,9       | 5,1    | 29,1   | 27,1 | 26,4    | 28,2    | 27,8    | 22,5    | 28,1    | 23,6    | 23,3    | 22,2     | 20,2    | 18,0     |
| Nichtfinanzielle Kapitalgesellschaften | 576,7    | 78,5                                | 77,3      | 1,2    | 589,4   | 89,5    | 92,9      | -3,5   | 588,5     | 90,9    | 92,2      | -1,3   | 9,1  | 8,7  | 9,6     | 10,2    | 9,7     | 6,8     | 9,8     | 10,3    | 7,2     | 6,1      | 3,8     | 2,5      |
| Kurzfristig                            | 104,7    | 70,8                                | 70,6      | 0,2    | 100,3   | 84,5    | 80,9      | 3,6    | 106,7     | 89,2    | 82,7      | 6,4    | -7,3   | 5,2  | 9,9     | 11,4    | 4,4     | -2,6    | 2,5     | 1,8     | -1,5    | -5,2     | -3,5    | 1,9      |
| Langfristig                            | 471,9    | 7,7                                 | 6,7       | 1,0    | 489,0   | 5,0     | 12,0      | -7,1   | 481,7     | 1,7     | 9,5       | -7,7   | 13,4   | 9,5  | 9,5     | 9,9     | 10,8    | 8,8     | 11,3    | 12,1    | 9,1     | 8,6      | 5,4     | 2,6      |
| Öffentliche Haushalte                  | 4.066,2  | 132,8                               | 113,7     | 19,0   | 4.271,8 | 151,6   | 116,0     | 35,6   | 4.289,8   | 139,9   | 122,5     | 17,4   | 5,1  | 5,4  | 5,6     | 5,4     | 5,4     | 5,6     | 5,2     | 5,5     | 5,7     | 5,7      | 5,6     | 5,6      |
| davon:                                 |          |                                     |           |        |         |         |           |        |           |         |           |        |  |      |         |         |         |         |         |         |         |          |         |          |
| Zentralstaaten (Bund)                  | 3.870,5  | 125,6                               | 109,6     | 16,0   | 4.041,0 | 143,5   | 110,7     | 32,8   | 4.057,9   | 134,6   | 118,3     | 16,3   | 4,3  | 4,6  | 4,7     | 4,7     | 4,6     | 4,9     | 4,4     | 4,7     | 4,9     | 4,9      | 4,9     | 5,0      |
| Kurzfristig                            | 382,6    | 65,0                                | 63,4      | 1,6    | 402,6   | 71,2    | 58,4      | 12,8   | 402,3     | 71,8    | 72,2      | -0,4   | 12,3   | 19,2 | 22,4    | 17,1    | 16,5    | 11,3    | 16,9    | 13,3    | 13,6    | 9,2      | 9,4     | 5,2      |
| Langfristig                            | 3.487,9  | 60,6                                | 46,3      | 14,3   | 3.638,4 | 72,3    | 52,3      | 20,0   | 3.655,6   | 62,8    | 46,1      | 16,7   | 3,6  | 3,2  | 3,0     | 3,5     | 3,4     | 4,2     | 3,2     | 3,9     | 4,0     | 4,5      | 4,4     | 4,9      |
| Sonstige öffentliche Haushalte         | 195,7    | 7,1                                 | 4,1       | 3,0    | 230,8   | 8,0     | 5,3       | 2,8    | 232,0     | 5,3     | 4,2       | 1,1    | 28,0   | 26,0 | 29,4    | 22,8    | 22,4    | 21,4    | 23,0    | 22,2    | 21,8    | 21,0     | 20,6    | 18,7     |
| Kurzfristig                            | 3,7      | 2,4                                 | 2,4       | 0,1    | 4,0     | 2,4     | 2,9       | -0,5   | 4,5       | 2,8     | 2,2       | 0,5    | 14,1   | 5,3  | 17,5    | 12,5    | -1,1    | 17,4    | -3,7    | -5,6    | 31,3    | 21,1     | 9,6     | 21,7     |
| Langfristig                            | 192,0    | 4,7                                 | 1,7       | 3,0    | 226,8   | 5,6     | 2,3       | 3,3    | 227,5     | 2,5     | 2,0       | 0,6    | 28,3   | 26,5 | 29,6    | 23,1    | 22,8    | 21,5    | 23,5    | 22,8    | 21,6    | 21,0     | 20,8    | 18,6     |

Quelle: EZB-Statistik über Wertpapieremissionen.

1) Der Erfassungsgrad der Daten für Ansässige im Euro-Währungsgebiet beträgt schätzungsweise 95 % des Gesamtvolumens der Emissionen.

2) Entsprechende Sektorenschlüssel nach dem ESVG 95: MFIs (einschließlich Eurosystem) umfassen die EZB und die nationalen Zentralbanken der Mitgliedstaaten im Euro-Währungsgebiet (S121) und Kreditinstitute (S122); nichtmonetäre finanzielle Kapitalgesellschaften umfassen sonstige Finanzinstitute (S123); Kredit- und Versicherungshilfsleistungen (S124) und Versicherungsgesellschaften und Pensionskassen (S125); nichtfinanzielle Kapitalgesellschaften (S11); Zentralstaaten (Bund) (S131); sonstige öffentliche Haushalte umfassen Länder (S132), Gemeinden (S133) und Sozialversicherung (S134).

3) Monatsdurchschnitt der Veränderungen im angegebenen Zeitraum.

4) Die Jahreswachstumsraten basieren auf Änderungen der Finanztransaktionen, die entweder daraus resultieren, dass eine institutionelle Einheit Finanzaktiva erwirbt oder verkauft oder daraus, dass sie Schulden aufnimmt oder tilgt. Die Jahresraten enthalten daher keine Umgruppierungen, Neubewertungen, Wechselkursänderungen und anderen nicht transaktionsbedingten Veränderungen.

**Tabelle 3**

**Börsennotierte Aktien von Ansässigen im Euro-Währungsgebiet nach Emittentengruppen<sup>1)</sup>**

(in Mrd EUR; Marktwerte)

|  | Umlauf     | Brutto-<br>absatz                   | Til-<br>gungen | Netto-<br>absatz | Um-<br>lauf | Brutto-<br>absatz | Til-<br>gungen | Netto-<br>absatz | Veränderung<br>der Markt-<br>kapitalisierung<br>gegen Vorjahr<br>in % <sup>3)</sup> | Um-<br>lauf | Brutto-<br>absatz | Til-<br>gungen | Netto-<br>absatz | Veränderung<br>der Markt-<br>kapitalisierung<br>gegen Vorjahr<br>in % <sup>3)</sup> | Veränderung des Umlaufs gegenüber dem entsprechenden Vorjahrszeitraum in % <sup>4)</sup> |      |         |         |         |         |         |         |         |          |         |          |     |
|--|------------|-------------------------------------|----------------|------------------|-------------|-------------------|----------------|------------------|---|-------------|-------------------|----------------|------------------|---|--|------|---------|---------|---------|---------|---------|---------|---------|----------|---------|----------|-----|
|  | April 2003 | Mai 2003 - April 2004 <sup>2)</sup> |                |                  | März 2004   |                   |                |                  |   | April 2004  |                   |                |                  |   | 2002   | 2003 | 2003 Q2 | 2003 Q3 | 2003 Q4 | 2004 Q1 | Nov. 03 | Dez. 03 | Jan. 04 | Febr. 04 | März 04 | April 04 |     |
| Insgesamt  | 3.112,9    | 5,2                                 | 2,1            | 3,1              | 3.766,4     | 12,0              | 1,1            | 10,8             | 36,3  | 3.748,3     | 6,2               | 0,7            | 5,4              | 20,4  | 1,2  | 1,0  | 1,0     | 1,1     | 1,1     | 1,3     | 1,3     | 1,1     | 1,1     | 1,2      | 1,3     | 1,6      | 1,0 |
| MFIs   | 471,4      | 1,3                                 | 0,3            | 1,0              | 571,9       | 1,5               | 0,0            | 1,5              | 38,5  | 579,4       | 3,1               | 0,1            | 3,1              | 22,9  | 0,7  | 0,9  | 0,8     | 0,8     | 1,3     | 1,8     | 1,6     | 1,7     | 1,7     | 2,0      | 2,1     | 2,2      |     |
| Kapitalgesellschaften ohne MFIs<br>davon:          | 2.641,4    | 3,9                                 | 1,8            | 2,0              | 3.194,5     | 10,5              | 1,1            | 9,4              | 35,9  | 3.169,0     | 3,0               | 0,7            | 2,4              | 20,0  | 1,3  | 1,0  | 1,1     | 1,1     | 1,0     | 1,2     | 1,0     | 1,0     | 1,1     | 1,2      | 1,5     | 0,8      |     |
| Nichtmonetäre finanzielle<br>Kapitalgesellschaften | 291,8      | 0,6                                 | 0,3            | 0,4              | 355,0       | 0,0               | 0,1            | -0,1             | 50,3  | 361,1       | 0,5               | 0,1            | 0,4              | 23,8  | 1,0  | 1,5  | 1,6     | 2,0     | 2,4     | 3,1     | 2,9     | 2,8     | 3,0     | 3,2      | 3,2     | 1,4      |     |
| Nichtfinanzielle<br>Kapitalgesellschaften          | 2.349,7    | 3,2                                 | 1,6            | 1,7              | 2.839,5     | 10,5              | 1,0            | 9,5              | 34,3  | 2.807,9     | 2,5               | 0,5            | 2,0              | 19,5  | 1,3  | 0,9  | 1,0     | 1,0     | 0,9     | 1,0     | 0,7     | 0,8     | 0,9     | 0,9      | 1,3     | 0,7      |     |

Quelle: EZB-Statistik über Wertpapieremissionen.

1) Entsprechende Sektorenschlüssel nach dem ESVG 95: MFIs bezeichnen Kreditinstitute (S122); nichtmonetäre finanzielle Kapitalgesellschaften umfassen sonstige Finanzinstitute (S123), Kredit- und Versicherungshilfstätigkeiten (S124) sowie Versicherungsgesellschaften und Pensionskassen (S125); nichtfinanzielle Kapitalgesellschaften (S11).

2) Monatsdurchschnitt der Veränderungen im angegebenen Zeitraum.

3) Die Veränderung gegenüber dem Vorjahr in % gibt die wertmäßige Veränderung des Umlaufs am Ende des Berichtszeitraums gegenüber dem Wert am Ende des entsprechenden Vorjahrszeitraums wieder.

4) Die Jahreswachstumsraten errechnen sich aus den Transaktionen im Berichtszeitraum und sind nicht um Umgruppierungen oder andere nicht transaktionsbedingte Veränderungen bereinigt.