



EUROPÄISCHE ZENTRALBANK

10. Dezember 2003

PRESSEMITTEILUNG

ERSTMALIGE VERÖFFENTLICHUNG DER DATEN ZUR MFI- ZINSSTATISTIK FÜR DAS EURO-WÄHRUNGSGEBIET¹

Die Europäische Zentralbank (EZB) veröffentlicht heute erstmals die Ergebnisse der harmonisierten Zinsstatistik. Seit dem Referenzmonat Januar 2003 werden die Daten sowohl für das Neugeschäft als auch für die Bestände von einem repräsentativen, aus rund 1 800 Kreditinstituten bestehenden Berichtskreis im gesamten Euro-Währungsgebiet monatlich erhoben. Die neue Statistik umfasst die von den MFIs im Eurogebiet gegenüber im Euro-Währungsgebiet ansässigen privaten Haushalten und nichtfinanziellen Kapitalgesellschaften angewandten Zinssätze für alle wichtigen, auf Euro lautenden Einlagen- und Kreditkategorien sowie die dazugehörigen Geschäftsvolumina. Die Ergebnisse werden sowohl für das Euro-Währungsgebiet insgesamt als auch für jeden einzelnen Mitgliedstaat (über die Website der zuständigen nationalen Zentralbank) veröffentlicht.

Die neue harmonisierte Statistik bedeutet eine wesentliche Verbesserung der Daten, die für die Analyse der monetären Entwicklung und der Wirkungen geldpolitischer Veränderungen auf die Volkswirtschaften des Eurogebiets sowie von Fragen der Finanzstabilität zur Verfügung stehen. Von den Kreditzinsen lassen sich beispielsweise Aussagen über die Finanzierungsbedingungen ableiten, während der Spread zwischen Kredit- und Einlagenzinsen Informationen über die Lage im Bankensektor liefert. Zudem können die Einlagen- und Kreditvolumina, ergänzend zu der regelmäßig von der EZB veröffentlichten Statistik zur Bilanz der MFIs im Euro-Währungsgebiet, Aufschluss über die finanziellen Entwicklungen geben. Schließlich erlaubt die neue

¹ Weitere Informationen zur MFI-Zinsstatistik sind auf der Seite "Euro area MFI interest rate statistics" im Abschnitt "Statistics" auf der Webseite der EZB (<http://www.ecb.int>) abrufbar. Die MFIs umfassen Kreditinstitute und ähnliche Finanzinstitute. Der Berichtskreis für die Zinsstatistik besteht fast ausschließlich aus Kreditinstituten.

harmonisierte Statistik dem Bankensektor und der Öffentlichkeit erstmals einen sinnvollen Vergleich zwischen den Zinssätzen der MFIs im gesamten Euro-Währungsgebiet.

Die neue Zinsstatistik tritt an die Stelle der zehn nichtharmonisierten Zinssätze im Kundengeschäft der Banken im Euro-Währungsgebiet, die von der EZB seit Januar 1999 veröffentlicht wurden. Der Erfassungsbereich und die Konzeption der neuen Statistik weicht erheblich von den bisher veröffentlichten Zinssätzen im Kundengeschäft der Banken ab. Daher ist ein direkter Vergleich der neuen und alten Zinssätze nicht möglich.

Zunächst werden die Ergebnisse zur MFI-Zinsstatistik jeweils am 30. Geschäftstag nach dem Ende des Referenzzeitraums veröffentlicht. Die nächste Pressemitteilung ist für den 15. Januar 2004 vorgesehen. Die Daten werden außerdem auf der Website der EZB, im Monatsbericht und im ECB Statistics Pocket Book veröffentlicht.

ENTWICKLUNG DER ZINSSÄTZE DER MFIs

(JANUAR 2003 BIS SEPTEMBER 2003)

Die neue Statistik zeigt, dass das durchschnittliche euroraumweite Niveau der Zinssätze der MFIs für Einlagen und Kredite unterschiedlich ist und unter anderem auch von der Laufzeit, dem Kundenkreis und dem Zweck des Kredits abhängt. So lagen beispielsweise die Zinsen für täglich fällige Einlagen von nichtfinanziellen Kapitalgesellschaften im September 2003 bei 0,87 %, während die Zinsen für täglich fällige Einlagen von privaten Haushalten 0,68 % betragen. Der durchschnittliche Zinssatz für Einlagen von privaten Haushalten mit vereinbarter Kündigungsfrist von bis zu 3 Monaten belief sich auf 1,93 %. Längerfristige Einlagen, wie beispielsweise Einlagen von nichtfinanziellen Kapitalgesellschaften mit vereinbarter Laufzeit von über 2 Jahren, wurden zu einem Satz von 3,64 % verzinst. Auf der Kreditseite belief sich der Zinssatz für Konsumentenkredite an private Haushalte mit variabler Verzinsung bzw. anfänglicher Zinsbindung von bis zu einem Jahr auf 7,37 %, während der Zinssatz für Kredite über 1 Mio EUR an nichtfinanzielle Kapitalgesellschaften mit variabler Verzinsung bzw. einer anfänglichen Zinsbindung von bis zu einem Jahr bei 3,11 % lag. Der Zinssatz für Wohnungsbaukredite an private Haushalte mit einer anfänglichen Zinsbindung von über einem Jahr bis zu fünf Jahren lag bei 4,10 %.

Bei Betrachtung der Entwicklungen im bisherigen Jahresverlauf bestätigen die Angaben zum **Neugeschäft**, dass die Einlagenzinsen der MFIs zwischen Januar und September 2003 zurückgegangen sind. Im kurzfristigen Laufzeitenbereich erreichte dieser Rückgang bei den täglich fälligen Einlagen (von privaten Haushalten wie auch von nichtfinanziellen Kapitalgesellschaften) sowie bei den Einlagen von privaten Haushalten mit vereinbarter Kündigungsfrist von bis zu 3 Monaten eine Größenordnung von 20 bis 35 Punkten (siehe Abbildung 1). Im längeren Laufzeitenbereich sanken die Zinssätze für Einlagen von privaten Haushalten und nichtfinanziellen Kapitalgesellschaften mit vereinbarter Laufzeit von mehr als 2 Jahren um rund 75 bzw. 60 Basispunkte (siehe Abbildung 2).

Die durchschnittlichen Kreditzinsen der MFIs gingen für die meisten Kategorien zwischen Januar und September 2003 ebenfalls zurück. Allerdings war die Entwicklung der Zinsen für Kredite an nichtfinanzielle Kapitalgesellschaften nicht mit der Entwicklung der Zinsen für Kredite an private Haushalte identisch (siehe Abbildung 3). So nahmen im Falle der nichtfinanziellen Kapitalgesellschaften die Zinsen für Überziehungskredite und für Kredite von über 1 Mio EUR mit einer variablen

Verzinsung oder mit anfänglicher Zinsbindung von bis zu einem Jahr um rund 75 bzw. 60 Basispunkte ab. Die Zinssätze für Überziehungskredite an private Haushalte verringerten sich dagegen um lediglich 13 Basispunkte, und der Zinssatz für Konsumentenkredite mit variabler Verzinsung oder mit anfänglicher Zinsbindung von bis zu einem Jahr stieg sogar um rund 15 Basispunkte an.

Bei den langfristigen Zinssätzen war der Rückgang für die privaten Haushalte allerdings ausgeprägter als für die nichtfinanziellen Kapitalgesellschaften (siehe Abbildung 4). Der Zinssatz für Wohnungsbaukredite an private Haushalte mit einer anfänglichen Zinsbindung von über 5 und bis zu 10 Jahren sank zwischen Januar und September 2003 um rund 60 Basispunkte, während der Zinssatz für Kredite an nichtfinanzielle Kapitalgesellschaften von über 1 Mio EUR mit mehr als fünf Jahren anfänglicher Zinsbindung im gleichen Zeitraum um rund 35 Basispunkte zurückging. Diese Differenzen könnten teilweise die veränderte subjektive Wahrnehmung der MFIs in Bezug auf die Kreditrisiken, die mit den verschiedenen Kreditformen verbunden sind, widerspiegeln.

Den Entwicklungen der kurzfristigen Zinssätze der MFIs zwischen Januar und September 2003 steht ein Rückgang des Geldmarktsatzes für Dreimonatsgeld um rund 70 Basispunkte im selben Zeitraum gegenüber (siehe auch Abbildung 1 und 3). Damit bestätigt die neue Statistik das anhand der bisherigen Statistik festgestellte Muster, nach dem sich die Zinssätze für täglich fällige Einlagen und für typische Spareinlagen (d. h. Einlagen von privaten Haushalten mit Kündigungsfrist von bis zu 3 Monaten) besonders langsam an Veränderungen der Geldmarktsätze anpassen. Die Zinssätze für kurzfristige Kredite waren für die privaten Haushalte offenbar unflexibler als für die nichtfinanziellen Kapitalgesellschaften.

Vergleichbare langfristige Marktzinsen, wie zum Beispiel die Zinsen für fünfjährige Staatsanleihen, schwankten im Verlauf dieses Jahres; nachdem sie anfangs zurückgegangen waren, stiegen sie nach dem Monat Juni wieder an und erreichten im September in etwa wieder ihr Niveau vom Januar (siehe auch Abbildung 2 und 4). Die Zinssätze der MFIs reagieren auf Bewegungen der Marktzinsen gewöhnlich mit einer gewissen Verzögerung. Insbesondere die Zinssätze für langfristige Einlagen von privaten Haushalten scheinen auf den jüngsten Anstieg der langfristigen Marktzinsen recht zögerlich reagiert zu haben.

Ein weiteres Merkmal der neuen Statistik ist, dass sie Aufschluss über die Gesamtkosten der Kreditaufnahme für zwei Kreditkategorien gibt. Diese Gesamtkosten, gemessen anhand des effektiven Jahreszinssatzes, umfassen nicht nur

die Zinszahlungen, sondern auch alle anfallenden sonstigen Kosten, wie z. B. die Kosten für Anfragen, Verwaltung, Erstellung der Dokumente, Garantien und Kreditversicherungen. Aus den verfügbaren Daten geht hervor, dass diese Kosten für Konsumentenkredite insgesamt höher waren als für Wohnungsbaukredite (siehe Abbildung 5). Im Schnitt belief sich die Differenz zwischen dem effektiven Jahreszins und dem gewichteten Durchschnitt der Zinssätze von Januar bis September 2003 für Konsumentenkredite auf 65 Basispunkte und für Wohnungsbaukredite auf 20 Basispunkte.

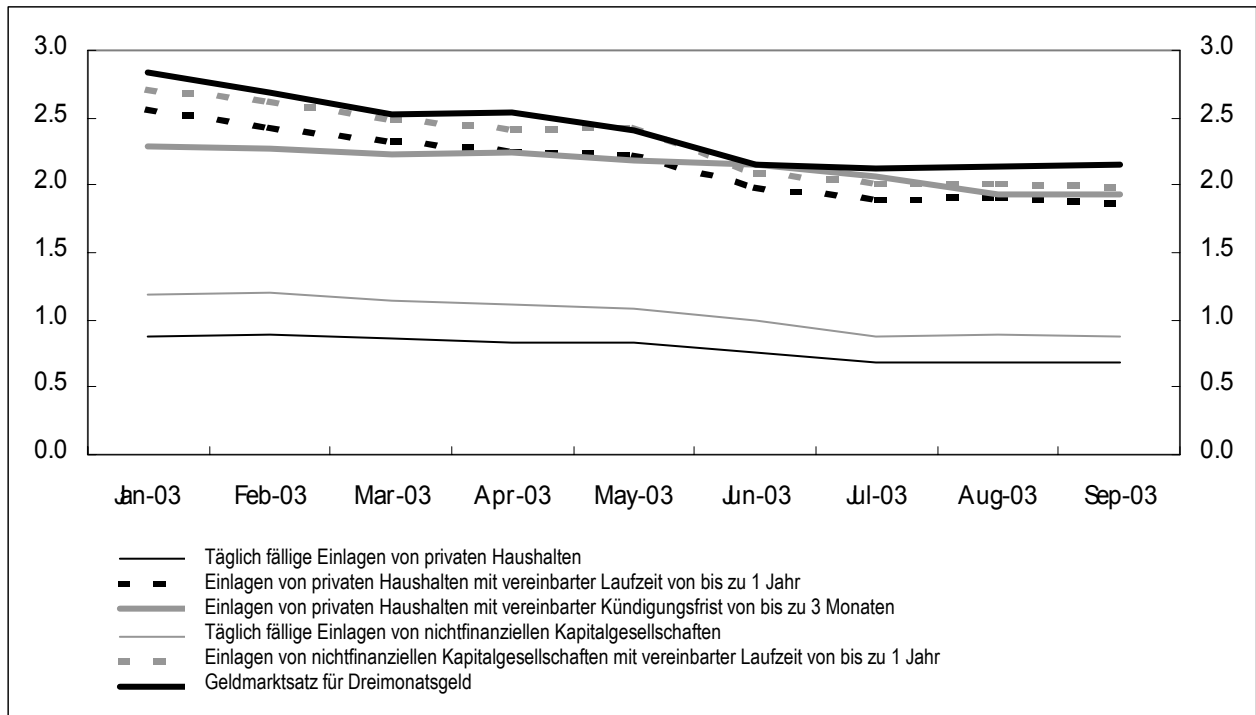
Die neue Statistik enthält auch Informationen über die durchschnittlichen Zinssätze für die **Bestände** an auf Euro lautende Krediten und Einlagen (siehe Abbildung 6). Diese Angaben beziehen sich auf den Durchschnittssatz für alle bestehenden Geschäfte. Folglich weisen die Zinssätze für die Bestände geringere Schwankungen auf als die Zinssätze für das Neugeschäft.

Anmerkung

- Ausführlichere Informationen zur MFI-Zinsstatistik sind auf der Seite „Euro area MFI interest rate statistics“ im Abschnitt „Statistics“ auf der Website der EZB (<http://www.ecb.int>) abrufbar.
- Die entsprechenden Geschäftsvolumina für jede einzelne Kategorie der Zinssätze der MFIs werden in Tabelle 2 und 4 des Anhangs zur Verfügung gestellt.

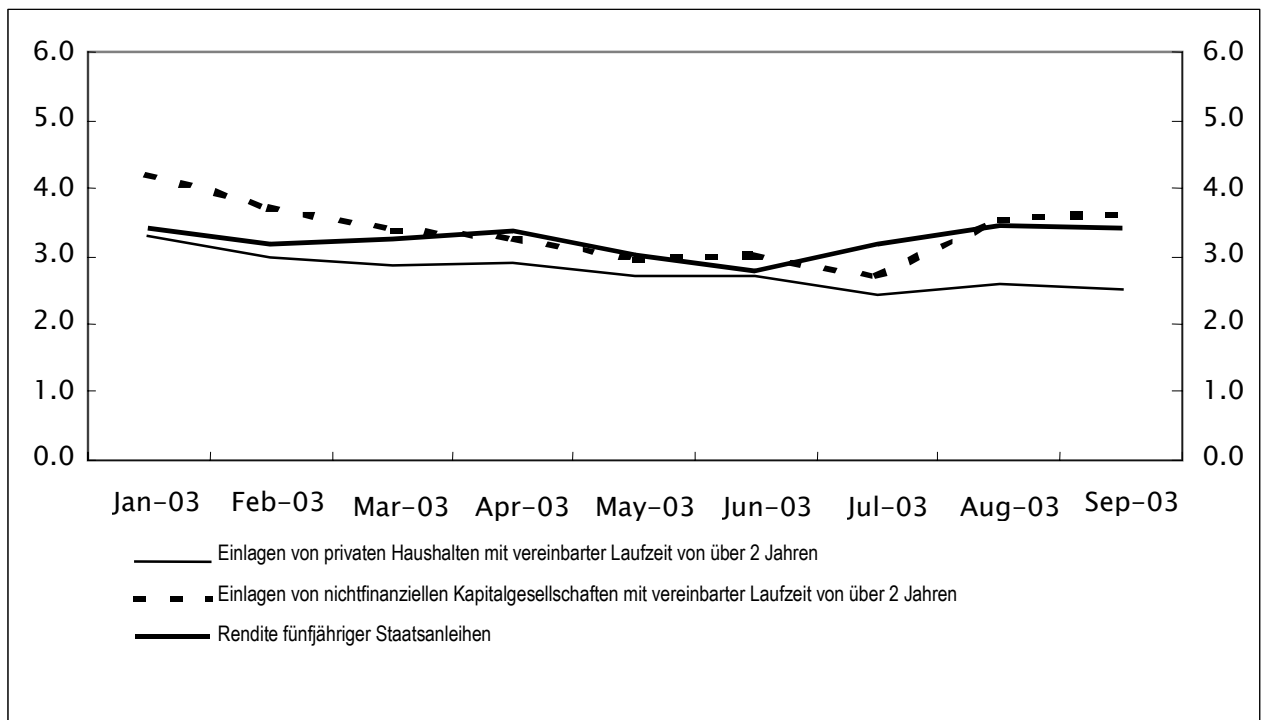
Europäische Zentralbank
Abteilung Presse und Information
Kaiserstraße 29, D-60311 Frankfurt am Main
Tel.: +49 (69) 1344-7455 • Fax: +49 (69) 1344-7404
Internet: <http://www.ecb.int>
Nachdruck nur mit Quellenangabe gestattet.

Abbildung 1: Kurzfristige Einlagenzinsen der MFIs und ein vergleichbarer Marktzinssatz
(in % p.a.; Zinssätze für das Neugeschäft)



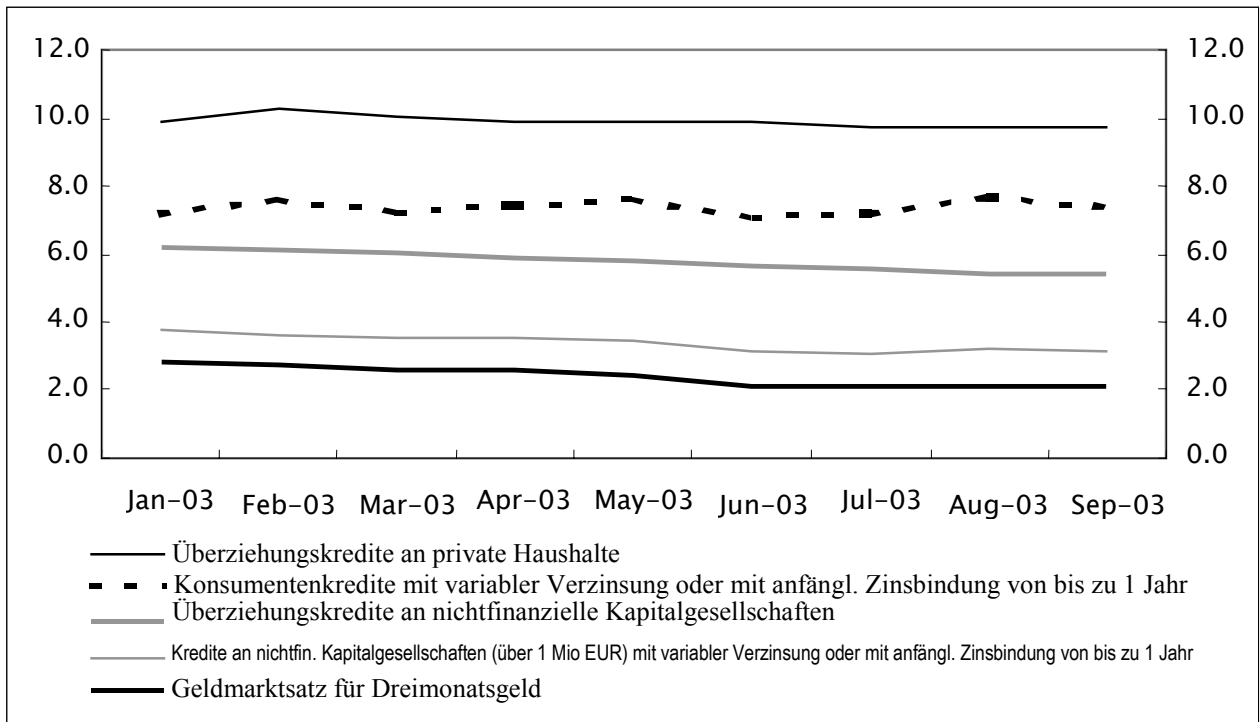
Quelle: MFI-Zinsstatistik der EZB.

Abbildung 2: Langfristige Einlagenzinsen der MFIs und ein vergleichbarer Marktzinssatz
(in % p.a.; Zinssätze für das Neugeschäft)



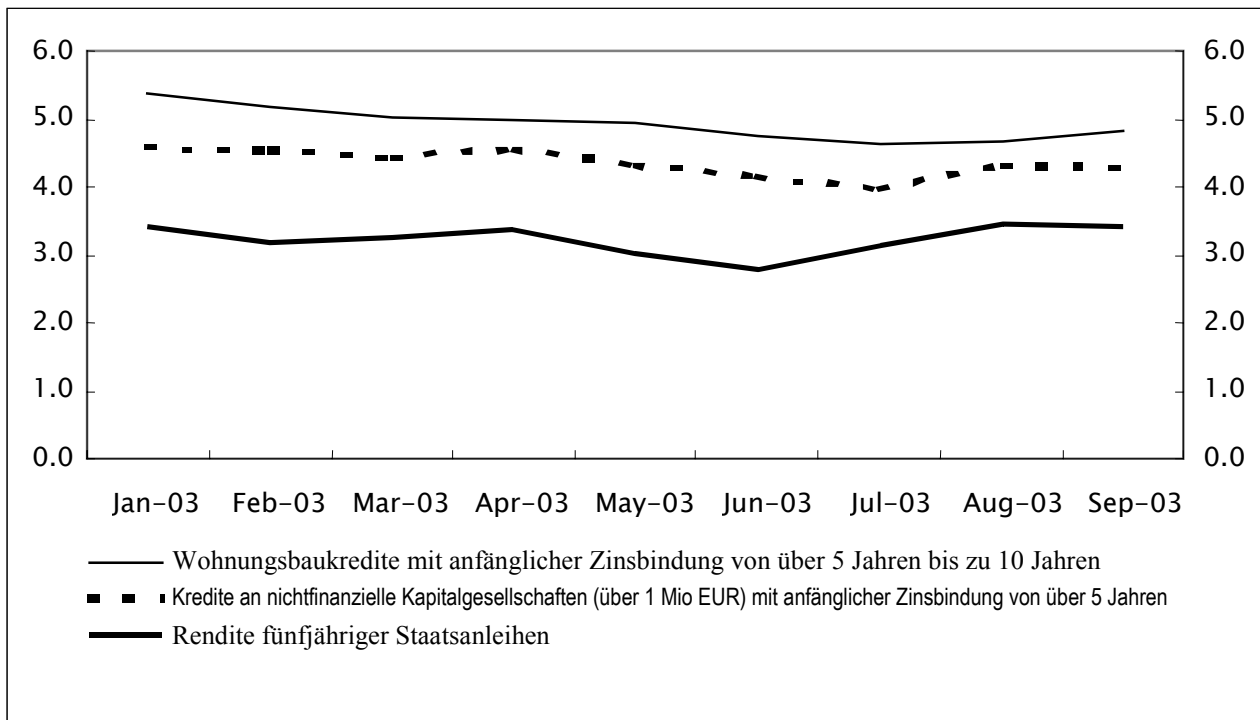
Quelle: MFI-Zinsstatistik der EZB.

Abbildung 3: Kurzfristige Kreditzinsen der MFIs und ein vergleichbarer Marktzinssatz
(in % p.a.; Zinssätze für das Neugeschäft)



Quelle: MFI-Zinsstatistik der EZB.

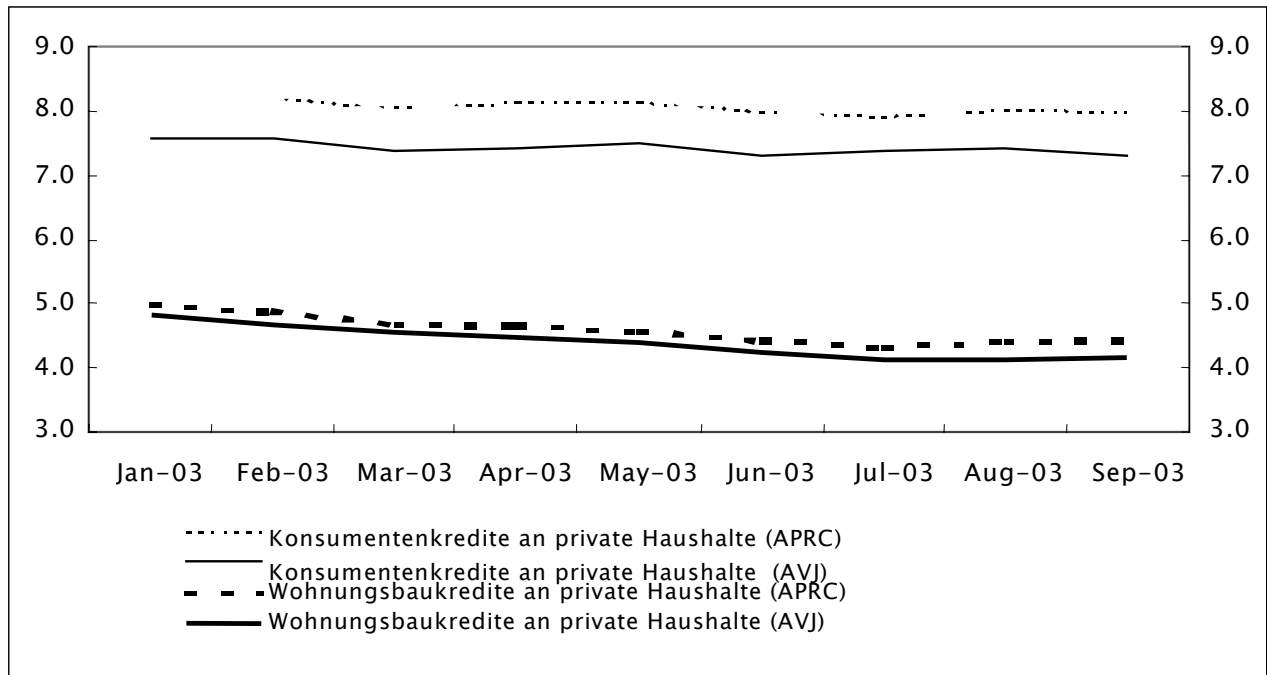
Abbildung 4: Langfristige Kreditzinsen der MFIs und ein vergleichbarer Marktzinssatz
(in % p.a.; Zinssätze für das Neugeschäft)



Quelle: MFI-Zinsstatistik der EZB.

Abbildung 5: Gesamtkosten (APRC*) und Zinssätze (AVJ**) für Konsumenten- und Wohnungsbaukredite

(in % p.a., Zinssätze für das Neugeschäft, alle Zeiträume mit anfänglicher Zinsbindung zusammengefasst)



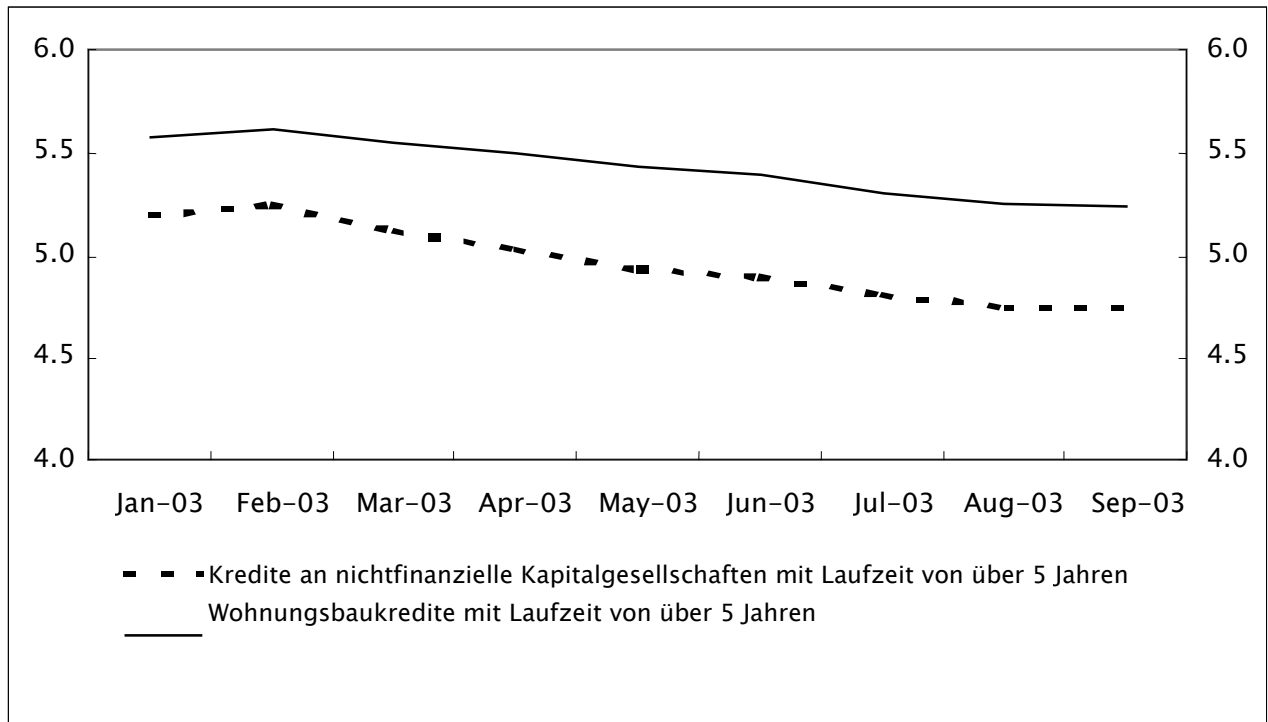
Quelle: MFI-Zinsstatistik der EZB.

Anmerkung: *) Der effektive Jahreszinssatz (Annual Percentage Rate of Charge (APRC)) umfasst sämtliche für den Kreditnehmer anfallenden Kreditkosten und enthält eine Zinskomponente sowie eine Komponente sonstiger dazugehöriger Kosten. Er bezieht sich übergreifend auf alle Zeiträume der anfänglichen Zinsbindung.

**) Der annualisierte vereinbarte Jahreszinssatz (AVJ) umfasst nur die Zinskomponente. Er bezieht sich auf den mit den entsprechenden Neugeschäftsvolumina gewichteten Durchschnittssatz aller zugehörigen Fristenkategorien mit anfänglicher Zinsbindung.

Abbildung 6: Langfristige Kreditzinsen der MFIs für die Bestände

(in % p.a.)



Quelle: MFI-Zinsstatistik der EZB

Tabelle 1

Zinssätze für das Neugeschäft der MFIs von auf Euro lautende Einlagen und Krediten gegenüber Ansässigen im Euro-Währungsgebiet

(in % p.a., Durchschnittssätze im Berichtszeitraum)

	Jan. 2003	Febr. 2003	März 2003	April 2003	Mai 2003	Juni 2003	Juli 2003	Aug. 2003	Sept. 2003
Einlagen									
von privaten Haushalten									
täglich fällig ¹	0,88	0,90	0,86	0,83	0,84	0,76	0,68	0,68	0,68
mit vereinbarter Laufzeit: bis 1 Jahr einschl.	2,57	2,44	2,34	2,25	2,23	2,00	1,91	1,91	1,87
von über 1 Jahr bis 2 Jahre einschl.	2,83	2,74	2,62	2,63	2,48	2,31	2,19	2,20	2,18
von über 2 Jahren	3,27	2,98	2,85	2,89	2,72	2,69	2,43	2,60	2,51
mit vereinbarter Kündigungsfrist: ^{1,2} bis zu 3 Monaten	2,28	2,27	2,23	2,24	2,18	2,15	2,07	1,93	1,93
mehr als 3 Monate	3,27	3,23	3,19	3,14	3,10	3,01	2,93	2,88	2,85
von nichtfinanziellen Kapitalgesellschaften									
täglich fällig ¹	1,18	1,20	1,15	1,12	1,08	1,00	0,88	0,89	0,87
mit vereinbarter Laufzeit: bis 1 Jahr einschl.	2,71	2,63	2,50	2,43	2,43	2,10	2,02	2,02	2,00
von über 1 Jahr bis 2 Jahre einschl.	3,42	2,92	2,50	2,40	2,35	2,19	2,14	2,28	2,31
von über 2 Jahren	4,22	3,72	3,41	3,28	2,95	3,03	2,71	3,55	3,64
Reposgeschäfte	2,69	2,68	2,57	2,48	2,46	2,14	2,03	1,97	2,00
Kredite									
an private Haushalte									
Überziehungskredite ¹	9,88	10,27	10,02	9,89	9,86	9,89	9,76	9,74	9,75
Konsumentenkredite: variable Verzinsung oder anfängliche Zinsbindung bis 1 Jahr einschl.	7,23	7,64	7,27	7,44	7,63	7,10	7,23	7,69	7,37
anfängliche Zinsbindung von über 1 Jahr bis 5 Jahre einschl.	7,37	7,15	7,00	6,99	6,98	6,94	7,04	6,84	6,89
anfängliche Zinsbindung von über 5 Jahren	8,36	8,37	8,28	8,32	8,34	8,28	8,20	8,28	8,04
Wohnungsbaukredite: variable Verzinsung oder anfängliche Zinsbindung bis 1 Jahr einschl.	4,44	4,27	4,13	4,07	3,93	3,80	3,68	3,64	3,63
anfängliche Zinsbindung von über 1 Jahr bis 5 Jahre einschl.	4,77	4,59	4,41	4,32	4,29	4,16	3,92	3,96	4,10
anfängliche Zinsbindung von über 5 Jahren bis 10 Jahre einschl.	5,38	5,19	5,04	5,00	4,94	4,76	4,64	4,69	4,81
anfängliche Zinsbindung von über 10 Jahren	5,27	5,10	5,05	5,03	4,91	4,78	4,68	4,69	4,75
Sonstige Kredite: variable Verzinsung oder anfängliche Zinsbindung bis 1 Jahr einschl.	4,94	4,63	4,73	4,71	4,44	4,12	4,11	4,13	3,98
anfängliche Zinsbindung von über 1 Jahr bis 5 Jahre einschl.	5,60	5,62	5,31	5,30	5,35	4,97	4,95	5,00	5,00
anfängliche Zinsbindung von über 5 Jahren	5,51	5,42	5,37	5,33	5,32	4,91	4,98	4,98	5,11
an nichtfinanzielle Kapitalgesellschaften									
Überziehungskredite ¹	6,20	6,14	6,05	5,85	5,81	5,68	5,56	5,47	5,46
Sonstige Kredite bis 1 Mio EUR einschl.: variable Verzinsung oder anfängliche Zinsbindung bis 1 Jahr einschl.	4,88	4,74	4,54	4,57	4,47	4,20	4,15	4,17	4,08
anfängliche Zinsbindung von über 1 Jahr bis 5 Jahre einschl.	5,26	5,07	5,03	4,89	4,86	4,60	4,59	4,65	4,79
anfängliche Zinsbindung von über 5 Jahren	5,06	5,10	5,11	5,04	4,96	4,89	4,73	4,77	4,76
Sonstige Kredite über mehr als 1 Mio EUR: variable Verzinsung oder anfängliche Zinsbindung bis 1 Jahr einschl.	3,70	3,62	3,56	3,49	3,40	3,14	3,07	3,18	3,11
anfängliche Zinsbindung von über 1 Jahr bis 5 Jahre einschl.	3,80	4,02	3,86	3,69	3,57	3,39	3,14	3,41	3,32
anfängliche Zinsbindung von über 5 Jahren	4,63	4,55	4,46	4,58	4,36	4,18	4,00	4,36	4,28
Effektiver Jahreszinssatz ³ für Konsumentenkredite an private Haushalte	8,22	8,22	8,05	8,15	8,16	8,02	7,92	8,04	8,01
Effektiver Jahreszinssatz ³ für Wohnungsbaukredite an private Haushalte	4,98	4,88	4,70	4,67	4,56	4,42	4,33	4,41	4,41

Quelle: MFI-Zinsstatistik der EZB

1) Für diese Instrumentenkategorie stimmen Neugeschäft und Bestände überein. Stand am Ende des Berichtszeitraums.

2) Für diese Instrumentenkategorie werden private Haushalte und nichtfinanzielle Kapitalgesellschaften zusammengefasst und dem Sektor der privaten Haushalte zugeordnet, da die Bestände bei den nichtfinanziellen Kapitalgesellschaften im Vergleich zu den Beständen bei den privaten Haushalten in allen beteiligten Mitgliedstaaten zusammengenommen vernachlässigbar gering sind.

3) Der effektive Jahreszinssatz ist der gewichtete Durchschnittssatz über alle Laufzeitebenen und entspricht den Gesamtkosten für die aufgenommenen Kredite. Diese Gesamtkosten enthalten sowohl eine Zinskomponente als auch andere kreditbezogene Kosten, wie z. B. Kosten für Anfragen, Verwaltung, Erstellung der Dokumente, Garantien usw.

Tabelle 2

Volumina für das Neugeschäft der MFIs von auf Euro lautende Einlagen und Krediten gegenüber Ansässigen im Euro-Währungsgebiet

(in Mio EUR)

	Jan. 2003	Febr. 2003	März 2003	April 2003	Mai 2003	Juni 2003	Juli 2003	Aug. 2003	Sept. 2003
Einlagen									
von privaten Haushalten									
täglich fällig ^{1, 2}	1 094 283	1 103 412	1 116 383	1 129 531	1 138 350	1 155 417	1 190 624	1 189 734	1 190 512
mit vereinbarter Laufzeit: <i>bis 1 Jahr einschl.</i>	116 919	106 050	116 304	113 806	108 179	107 275	115 659	96 717	109 750
<i>von über 1 Jahr bis 2 Jahre einschl.</i>	5 743	3 418	3 449	3 206	2 918	2 621	3 027	2 965	3 058
<i>von über 2 Jahren</i>	9 103	9 112	7 108	7 009	8 579	7 581	6 645	5 574	6 175
mit vereinbarter Kündigungsfrist: ^{1, 2, 3} <i>bis zu 3 Monaten</i>	1 376 716	1 390 718	1 403 111	1 411 779	1 417 298	1 431 640	1 440 743	1 448 021	1 447 850
<i>mehr als 3 Monate</i>	102 424	101 311	99 821	97 214	95 866	94 415	92 335	90 743	89 950
von nichtfinanziellen Kapitalgesellschaften									
täglich fällig ^{1, 2}	525 999	523 042	532 837	539 385	546 586	563 706	555 551	551 916	572 955
mit vereinbarter Laufzeit: <i>bis 1 Jahr einschl.</i>	154 794	136 969	147 908	145 776	150 471	177 426	196 102	175 843	177 340
<i>von über 1 Jahr bis 2 Jahre einschl.</i>	881	507	731	500	356	581	1 480	427	451
<i>von über 2 Jahren</i>	2 150	1 503	3 594	2 290	1 716	2 882	2 020	5 330	1 537
Repogeschäfte	182 394	167 199	179 894	184 455	155 714	150 566	160 118	111 157	151 899
Kredite									
an private Haushalte									
Überziehungskredite ³	179 214	177 440	178 287	176 069	173 452	177 708	174 335	173 189	175 056
Konsumentenkredite: <i>variable Verzinsung oder anfängliche Zinsbindung bis 1 Jahr einschl.</i>	7 680	5 847	6 815	6 459	5 796	6 721	6 375	4 859	5 876
<i>anfängliche Zinsbindung von über 1 Jahr bis 5 Jahre einschl.</i>	9 536	10 640	11 614	10 994	10 761	10 490	12 892	9 172	11 825
<i>anfängliche Zinsbindung von über 5 Jahren</i>	4 507	4 981	5 813	6 021	5 302	5 582	6 634	5 100	6 393
Wohnungsbaukredite: <i>variable Verzinsung oder anfängliche Zinsbindung bis 1 Jahr einschl.</i>	18 496	18 149	19 206	18 994	18 759	21 818	24 770	14 357	18 471
<i>anfängliche Zinsbindung von über 1 Jahr bis 5 Jahre einschl.</i>	6 724	6 203	7 110	8 240	8 192	8 309	10 334	7 570	8 494
<i>anfängliche Zinsbindung von über 5 Jahren bis 10 Jahre einschl.</i>	8 571	6 914	8 648	10 267	8 218	8 423	11 005	9 354	10 498
<i>anfängliche Zinsbindung von über 10 Jahren</i>	7 531	7 900	8 004	8 611	8 131	8 817	11 274	8 612	9 255
Sonstige Kredite: <i>variable Verzinsung oder anfängliche Zinsbindung bis 1 Jahr einschl.</i>	24 621	18 835	22 393	17 162	17 959	19 750	19 910	14 195	18 951
<i>anfängliche Zinsbindung von über 1 Jahr bis 5 Jahre einschl.</i>	2 950	2 815	3 344	3 287	2 893	3 085	3 534	2 435	2 927
<i>anfängliche Zinsbindung von über 5 Jahren</i>	3 669	3 716	4 157	3 810	3 554	4 016	3 758	2 967	3 840
an nichtfinanzielle Kapitalgesellschaften									
Überziehungskredite ³	491 447	485 534	479 153	479 230	478 702	484 497	474 640	467 507	469 876
Sonstige Kredite bis zu 1 Mio EUR einschl.: <i>variable Verzinsung oder anfängliche Zinsbindung bis 1 Jahr einschl.</i>	58 583	56 924	63 016	60 060	59 185	58 643	65 217	42 144	58 591
<i>anfängliche Zinsbindung von über 1 Jahr bis 5 Jahre einschl.</i>	7 131	6 408	7 933	8 305	6 604	6 317	7 837	5 551	5 312
<i>anfängliche Zinsbindung von über 5 Jahren</i>	5 544	5 017	5 294	4 376	4 045	4 001	4 621	3 758	4 075
Sonstige Kredite über mehr als 1 Mio EUR: <i>variable Verzinsung oder anfängliche Zinsbindung bis 1 Jahr einschl.</i>	133 066	118 878	127 189	125 762	112 748	150 378	134 437	102 016	119 051
<i>anfängliche Zinsbindung von über 1 Jahr bis 5 Jahre einschl.</i>	15 623	16 145	16 886	14 576	15 537	14 990	15 461	9 309	10 763
<i>anfängliche Zinsbindung von über 5 Jahren</i>	9 384	9 323	10 223	10 251	12 477	11 684	13 122	8 166	11 719
Effektiver Jahreszinssatz ⁴ für Konsumentenkredite an private Haushalte	20 931	20 637	23 309	23 433	21 821	22 742	25 833	19 086	24 009
Effektiver Jahreszinssatz ⁴ der Wohnungsbaukredite an private Haushalte	41 206	39 081	42 882	46 032	43 222	47 282	57 314	39 852	46 664

Quelle: MFI-Zinsstatistik der EZB

1) Für diese Instrumentenkategorie stimmen Neugeschäft und Bestände überein.

2) Die Geschäftsvolumina werden aus der nicht saisonbereinigten MFI-Bilanzstatistik ermittelt.

3) Für diese Instrumentenkategorie werden private Haushalte und nichtfinanzielle Kapitalgesellschaften zusammengefasst und dem Sektor der privaten Haushalte zugeordnet, da die Bestände bei den nichtfinanziellen Kapitalgesellschaften im Vergleich zu den Beständen bei den privaten Haushalten in allen beteiligten Mitgliedstaaten zusammengenommen vernachlässigbar gering sind.

4) Der effektive Jahreszinssatz ist der gewichtete Durchschnittssatz über alle Laufzeitbereiche und entspricht den Gesamtkosten für die aufgenommenen Kredite. Diese Gesamtkosten enthalten sowohl eine Zinskomponente als auch andere kreditbezogene Kosten, wie z. B. Kosten für Anfragen, Verwaltung, Erstellung der Dokumente, Garantien usw.

Tabelle 3

Zinssätze für die Bestände der MFIs an auf Euro lautende Einlagen und Krediten gegenüber Ansässigen im Euro-Währungsgebiet

(in % p.a. ohne Kosten; Stand am Ende des Berichtszeitraums)

	Jan. 2003	Febr. 2003	März 2003	April 2003	Mai 2003	Juni 2003	Juli 2003	Aug. 2003	Sept. 2003
Einlagen									
von privaten Haushalten									
mit vereinbarter Laufzeit: <i>bis zu 2 Jahren</i>	2,63	2,55	2,44	2,38	2,33	2,17	2,07	2,03	2,00
<i>mehr als 2 Jahren</i>	3,60	3,68	3,54	3,54	3,47	3,47	3,43	3,42	3,44
von nichtfinanziellen Kapitalgesellschaften									
mit vereinbarter Laufzeit: <i>bis 1 Jahr einschl.</i>	2,81	2,73	2,60	2,52	2,50	2,25	2,23	2,19	2,23
<i>mehr als 2 Jahren</i>	4,64	4,73	4,66	4,62	4,50	4,45	4,40	4,26	4,33
Repogeschäfte	2,77	2,69	2,52	2,44	2,42	2,19	2,08	2,05	2,04
Kredite									
an private Haushalte									
Wohnungsbaukredite: <i>mit Laufzeit bis 1 Jahr einschl.</i>	5,51	5,49	5,47	5,41	5,34	5,32	5,22	5,12	5,06
<i>mit Laufzeit von über 1 Jahr bis 5 Jahre einschl.</i>	5,41	5,43	5,36	5,26	5,22	5,13	5,07	4,99	4,95
<i>mit Laufzeit von über 5 Jahren</i>	5,58	5,62	5,55	5,49	5,44	5,40	5,31	5,25	5,24
Konsumentenkredite und sonstige Kredite: <i>mit Laufzeit bis 1 Jahr einschl.</i>	8,59	8,69	8,64	8,53	8,52	8,47	8,36	8,31	8,33
<i>mit Laufzeit von über 1 Jahr bis 5 Jahre einschl.</i>	7,51	7,53	7,42	7,45	7,34	7,37	7,27	7,23	7,26
<i>mit Laufzeit von über 5 Jahren</i>	6,24	6,23	6,17	6,10	6,09	6,03	5,96	6,06	6,00
an nichtfinanzielle Kapitalgesellschaften: <i>mit Laufzeit bis 1 Jahr einschl.</i>	5,25	5,18	5,00	4,89	4,83	4,72	4,60	4,53	4,55
<i>mit Laufzeit von über 1 Jahr bis 5 Jahre einschl.</i>	4,83	4,82	4,68	4,61	4,56	4,46	4,32	4,21	4,19
<i>mit Laufzeit von über 5 Jahren</i>	5,20	5,26	5,12	5,03	4,94	4,90	4,81	4,75	4,75

Quelle: MFI-Zinsstatistik der EZB

Tabelle 4

Volumina für die Bestände der MFIs an auf Euro lautende Einlagen und Krediten gegenüber Ansässigen im Euro-Währungsgebiet¹

(in Mio EUR)

	Jan. 2003	Febr. 2003	März 2003	April 2003	Mai 2003	Juni 2003	Juli 2003	Aug. 2003	Sept. 2003
Einlagen									
von privaten Haushalten									
mit vereinbarter Laufzeit: <i>bis zu 2 Jahren</i>	567 956	558 729	552 540	549 028	545 990	536 197	534 351	531 622	528 241
<i>mehr als 2 Jahren</i>	582 560	587 149	586 008	585 420	585 108	584 738	585 345	585 675	585 817
von nichtfinanziellen Kapitalgesellschaften									
mit vereinbarter Laufzeit: <i>bis zu 2 Jahren</i>	239 021	239 974	243 825	242 276	251 154	247 102	251 571	257 135	251 782
<i>mehr als 2 Jahren</i>	54 027	53 682	53 957	53 736	52 554	54 131	55 071	57 502	58 088
Repogeschäfte	110 707	108 142	102 651	101 806	102 458	91 532	90 871	90 009	85 790
Kredite²									
an private Haushalte									
Wohnungsbaukredite: <i>mit Laufzeit bis 1 Jahr einschl.</i>	16 200	16 279	15 845	15 571	15 833	16 360	16 021	16 197	16 395
<i>mit Laufzeit von über 1 Jahr bis 5 Jahre einschl.</i>	65 862	66 193	67 530	67 983	68 322	67 937	68 720	69 061	69 601
<i>mit Laufzeit von über 5 Jahren</i>	2 074 439	2 086 247	2 103 157	2 114 158	2 129 444	2 145 179	2 166 630	2 179 993	2 188 673
Konsumentenkredite und sonstige Kredite: <i>mit Laufzeit bis 1 Jahr einschl.</i>	248 134	247 242	245 670	245 146	242 658	249 874	243 851	239 692	245 065
<i>mit Laufzeit von über 1 Jahr bis 5 Jahre einschl.</i>	264 823	265 911	267 466	268 744	269 946	268 197	269 772	268 537	269 777
<i>mit Laufzeit von über 5 Jahren</i>	600 323	602 871	590 399	600 608	602 739	606 204	612 046	614 159	614 653
an nichtfinanzielle Kapitalgesellschaften: <i>mit Laufzeit bis 1 Jahr einschl.</i>	941 008	937 750	930 255	932 442	926 811	941 428	929 271	919 905	915 488
<i>mit Laufzeit von über 1 Jahr bis 5 Jahre einschl.</i>	475 616	480 197	482 706	485 663	483 949	482 424	488 596	493 769	497 178
<i>mit Laufzeit von über 5 Jahren</i>	1 396 724	1 402 026	1 412 993	1 421 270	1 431 622	1 436 382	1 442 665	1 449 126	1 451 585

Quelle: MFI-Zinsstatistik der EZB

1) Die Volumina für alle Bestände werden aus der nicht saisonbereinigten MFI-Bilanzstatistik abgeleitet.

2) Auf Basis von Schätzungen der EZB für einige Länder.